

*FAKULTA MANAGEMENTU*  
*VYSOKÉ ŠKOLY EKONOMICKÉ V PRAZE*



**VÝROČNÍ ZPRÁVA**

**ZA ROK 2001**

*Jindřichův Hradec*  
*2001*

<b>1. ÚVOD.....</b>	<b>3</b>
<b>2. VEDENÍ FAKULTY A KATEDER .....</b>	<b>6</b>
<b>3. SLOŽENÍ ORGÁNŮ FAKULTY.....</b>	<b>7</b>
<b>4. STUDIJNÍ A PEDAGOGICKÁ ČINNOST.....</b>	<b>8</b>
<b>5. INFORMAČNÍ A KOMUNIKAČNÍ TECHNOLOGIE .....</b>	<b>12</b>
<b>5.1 INFORMAČNÍ SYSTÉM A ZDROJE FAKULTY MANAGEMENTU.....</b>	<b>12</b>
<b>5.2 STAV VÝPOČETNÍ TECHNIKY FM VŠE PRAHA V J. HRADCI .....</b>	<b>15</b>
<b>6. VÝZKUM A VÝVOJ.....</b>	<b>18</b>
<b>6.1 ZAMĚŘENÍ VÝZKUMU A VÝVOJE .....</b>	<b>18</b>
<b>6.2 ORGANIZAČNÍ, PERSONÁLNÍ A MATERIÁLNÍ STRÁNKA .....</b>	<b>19</b>
<b>6.3 MEZINÁRODNÍ SPOLUPRÁCE VE VÝZKUMU A VÝVOJI .....</b>	<b>19</b>
<b>6.4 SPOLUPRÁCE S AKADEMIÍ VĚD ČR A S RESORTNÍMI VÝZKUMNÝMI ÚTVARY A NEVLÁDNÍM SEKTOREM.....</b>	<b>20</b>
<b>7. AKADEMIČTÍ PRACOVNÍCI.....</b>	<b>21</b>
<b>8. MEZINÁRODNÍ SPOLUPRÁCE VE VZDĚLÁVÁNÍ.....</b>	<b>22</b>
<b>9. ROZVOJOVÉ PROJEKTY FAKULTY .....</b>	<b>24</b>
<b>10. DALŠÍ AKTIVITY FAKULTY .....</b>	<b>25</b>
<b>11. ZPRÁVY O ČINNOSTI KATEDER.....</b>	<b>27</b>
<b>11.1 KATEDRA FINANCÍ A ÚČETNICTVÍ.....</b>	<b>27</b>
<b>11.2 KATEDRA INFORMATIKY .....</b>	<b>29</b>
<b>11.3 KATEDRA JAZYKŮ .....</b>	<b>30</b>
<b>11.4 KATEDRA MANAGEMENTU .....</b>	<b>31</b>
<b>11.5 KATEDRA MATEMATICKÝCH METOD.....</b>	<b>32</b>
<b>11.6 KATEDRA PRÁVA A HUMANITNÍCH DISCIPLÍN .....</b>	<b>34</b>
<b>11.7 KATEDRA VEŘEJNÉ EKONOMIKY A SLUŽEB.....</b>	<b>37</b>
<b>11.8 ODDĚLENÍ TĚLESNÉ KULTURY .....</b>	<b>39</b>
<b>12. VÝROČNÍ ZPRÁVA O HOSPODAŘENÍ .....</b>	<b>40</b>
<b>13. PUBLIKAČNÍ ČINNOST PRACOVNÍKŮ FM.....</b>	<b>51</b>

# 1. Úvod

## ZÁKLADNÍ AKTIVITY VEDENÍ FM V ROCE 2001

Základní aktivity vedení Fakulty managementu v roce 2001 vyplývaly ze schváleného dlouhodobého záměru rozvoje fakulty. Rozhodující prioritou bylo další zlepšování ekonomické situace fakulty, které vytváří základní prostor pro její ostatní aktivity. V tomto roce bylo tohoto cíle dosaženo pokračujícím rozvojem vědeckovýzkumných aktivit fakulty, značným zvýšením aktivit s komerčním efektem (včetně zahájení placeného celoživotního vzdělávání) i zvýšenou hospodárností.

Hlavní aktivity vedení byly v průběhu roku realizovány následovně:

### Leden

- Hospodaření FM bylo úspěšné
- Rozpočet byl dodržen s tím, že se výrazně zvýšil objem prostředků získaných vědeckou činností (+ 17,3%) a ostatními granty (+37%)
- Získání šesti projektů FRVŠ – tj. téměř 50% schválených projektů FRVŠ v rámci VŠE
- Zpracování a předložení návrhů šesti vedlejších specializací
- Převedení Institutu zdravotnických služeb pod katedru KVES
- Získána a vybavena místnost FM na VŠE v Praze

### Únor

- Speciální číslo Zpravodaje VŠE věnované FM
- Zpracování harmonogramu přípravy podkladů k akreditaci studijních programů vládní akreditační komisí
- Zpracování nové koncepce Centra celoživotního vzdělávání na FM
- Zprostředkování vystoupení vyjednavče ČR v EU Dr. Teličky na FM

### Březen

- Dokončení zpracování Výroční zprávy FM za rok 2000 a návrh rozpočtu na rok 2001
- Podepsání smlouvy s Pilsner Urquell, a.s., o zpracování komerční studie v objemu 400 tis. Kč
- Schválení FM jako oficiálního partnera Ministerstva vnitra pro projekt certifikovaného školení úředníků státní správy
- Rozhodnutí o přípravě placeného programu Celoživotního vzdělávání v magisterském studiu - zahájení září 2001
- Sestavení úplné databáze absolventů FM s cílem realizovat projekt zpětné vazby
- Převedení oblasti zahraničních vztahů do kompetence proděkana pro vnější vztahy
- Přenos videokonference z udělení čestného doktorátu prof. Mundellovi v Praze

## **Duben**

- Schválení nové koncepce vědeckých úvazků s cílem posílit rozvoj vědy na FM
- Dokončení dlouhodobého záměru FM, který byl schválen vedením FM, VR FM a AS FM a předložen vedení VŠE
- Dokončení přípravy přechodu na tříletý bakalářský program od října 2001
- Rozhodnutí o realizaci mzdového racionalizačního programu, směřujícího k dalšímu posílení ekonomické samostatnosti FM
- Přijetí opatření ke zvýšení účasti studentů FM při konkurech na zahraniční stáže
- Zrealizování přednášky dr. Schwarzenberga
- Dojednání přednášky ředitele japonské fy Mitsui
- Dohodnutí spolupráce s bankou WS, Kasalovou pilou, Lázněmi Třeboň

## **Květen:**

- Projednání Výroční zprávy FM za r. 2000 na vedení VŠE, zpráva byla rektorkou VŠE hodnocena velmi pozitivně
- Obdržení Certifikátu kvality za realizaci projektu Phare
- Snížení úvazku pracovníků katedry jazyků v rámci racionalizačního programu a odvolání jejího vedoucího
- Schválení čtyř návrhů vedlejších specializací FM AK VŠE
- Zprostředkování přednášky ministra Rusnoka a přednášky doc. Fraita
- Jednání s prorektorem University v Nice, s předsedou lékařské komory Dr. Rathem o kursech pro vedoucí lékaře a s delegací z Neckargemundu

## **Červen**

- Úspěšné zrealizování přijímacího řízení na FM a promoci absolventů
- Rozhodnutí o zavedení povinného kontinuálního jazykového vzdělávání pedagogů FM se zahájením na jaře 2002
- Uzavření dohody o spolupráci s hospodářskou komorou

## **Červenec**

- Zrealizování stavebních úprav na FM ve výši 3,5 mil Kč, které výrazně zkvalitnily výukové a studijní prostory FM
- Uzavření dohody s městem J. Hradec o výstavbě bytového domu pro pracovníky FM
- Upřesnění priorit dlouhodobého záměru pro rok 2001

## **Srpen**

- Zrealizování placeného semináře pro vedoucí lékaře Nemocnice Bulovka

## **Září**

- Zahájení placeného programu celoživotního vzdělávání v objemu cca 600 tis. Kč
- Zpracování materiálu pro akreditaci studijních programů
- Dojednání půlroční studijní pobyt prof. Haňky z Cambridge na FM, který bude zahájen na podzim r. 2002

## **Říjen**

- Dokončení návrhu nového studijního oboru Ekonomika a řízení v neziskovém sektoru
- Zpracování a předložení 7 rozvojových projektů MŠMT

## **Listopad**

- Zvolení nového děkana FM
- Jednání s delegací čínské AV

## **Prosinec**

- Získání 2 ze 3 předložených grantů FRVŠ v objemu 700 tis. Kč
- Dokončení materiálu pro akreditaci studijních programů pro vládní AK – předložení leden 2002
- Rozhodnutí o konání celostátní konference k distančnímu vzdělávání v r. 2002 na FM
- Dokončení projektu rekonstrukce studovny a její vybavení počítači s kamerou
- Uspořádání komerčních kursů pro firmu Moeller

## 2. Vedení fakulty a kateder

### Vedení Fakulty managementu VŠE

Doc. Ing. Pavel Dvořák, CSc.  
*děkan FM*

PhDr. Miloslava Hiršová  
*proděkanka pro pedagogickou činnost*

Prof. Ing. Pavel Pudil, DrSc.  
*proděkan pro vědu, výzkum a zahraniční styky*

Ing. Jiří Jelínek, CSc.  
*proděkan pro rozvoj fakulty*

Ing. Petr Pirožek, Ph.D.  
*proděkan pro vnější vztahy*

Ing. Mgr. Miroslav Malec  
*tajemník fakulty*

### Vedoucí kateder Fakulty managementu VŠE

Doc. RNDr. Jaroslav Stuchlý, CSc.  
*vedoucí katedry matematických metod*

Ing. Jiří Jelínek, CSc.

*vedoucí katedry informatiky*

Ing. Alena Zmrhalová, Ph.D.

*vedoucí katedry financí a účetnictví*

Prof. RNDr. Jan Černý, DrSc.

*vedoucí katedry managementu*

Doc. Dr. JUDr. Jan Hejda

*vedoucí katedry práva a humanitních disciplín*

Ing. Markéta Šumpíková, Ph.D.

*vedoucí katedry veřejné ekonomiky a služeb*

Ing. Václava Jaegerová

*vedoucí katedry jazyků*

### 3. Složení orgánů fakulty

#### **Kolegium děkana**

Doc. Ing. Pavel Dvořák, CSc.  
PhDr. Miloslava Hiršová  
Prof. Ing. Pavel Pudil, DrSc.  
Ing. Jiří Jelínek, CSc.  
Ing. Petr Pirožek, Ph.D.  
Ing. Mgr. Miroslav Malec  
Prof. RNDr. Jan Černý, DrSc.  
Ing. Markéta Šumpíková, Ph.D.  
Doc. RNDr. Jaroslav Stuchlý, CSc.  
Ing. Alena Zmrhalová, Ph.D.  
Doc. Dr. JUDr. Jan Hejda  
Ing. Václava Jaegerová  
Mgr. David Štrobl  
Mgr. Petr Voldán  
Iva Fučíková  
Alena Jirková  
Pavla Příbylová  
Karel Ille  
Vladimír Svoboda

#### **Akademický senát**

Ing. Jana Vítková  
**Předsedkyně AS FM**

Doc. Ing. Rostislav Duben, CSc.  
Ing. Markéta Šumpíková, Ph.D.  
Mgr. Jana Polívková  
Ing. Václava Jaegerová  
MUDr. Rudolf Střítecký

Jan Hubeňák  
Martin Blažek  
Marcel Kaštovský

## 4. Studijní a pedagogická činnost

V r. 2001 se struktura studijních programů FM VŠE rozšířila znovu o bakalářský program oboru Management podnikatelské sféry a veřejných služeb otevíraný v prvním ročníku jak v prezenční, tak v kombinované formě studia. Kromě původního bakalářského programu, běžícího pouze ve 3. ročníku, tedy fakulta poskytovala ještě studijní program magisterský pětiletý i magisterský navazující, opět v obou formách studia. Do posledního roku studia vstoupili studenti dobíhajícího nekreditního magisterského programu (viz Tabulka 1). V navazujícím magisterském programu a v 7. semestru pětiletého magisterského programu byly otevřeny dvě hlavní specializace: Management podnikatelské sféry a Management veřejných služeb.

V návaznosti na novelu zákona o vysokých školách nabídla FM VŠE veřejnosti i placený dvousemestrální program v rámci akreditovaného oboru Management podnikatelské sféry a veřejných služeb. Vzhledem k dlouhodobému záměru fakulty, který předpokládá rozvoj v této oblasti, bylo posíleno Centrum celoživotního vzdělávání a agenda tohoto programu spolu s péčí o mimořádné studenty přešla pod toto centrum, proto další informace jsou v příslušné kapitole věnované CCV.

V r. 2001 zaznamenala FM VŠE mírný nárůst zájmu uchazečů o bakalářský program, mírný pokles byl naopak zaznamenán u programu magisterského navazujícího. Značným problémem se ukázala být velmi nízká úspěšnost uchazečů v přijímacím řízení v obou programech. Protože nebyla naplněna směrná čísla, nabídla FM VŠE možnost studia v bakalářském programu 372 uchazečům o studium na jiných fakultách VŠE, kteří sice v přijímacím řízení dosáhli bodové hranice potřebné pro přijetí na FM VŠE, avšak nedostačující k přijetí na zvolenou fakultu a neuvedli jinou náhradní možnost. Z těchto uchazečů se zapsalo 72 do prezenční formy studia a 26 do kombinované formy studia. Do 1. ročníku kombinované formy studia tak bylo přijato celkem o 54 studentů více než činilo původní směrné číslo. Tento nárůst byl z větší části umožněn přidělením dotace v rámci rozvojového projektu MŠMT. (Přehled zájmu o studium na FM VŠE viz Tabulka 2). Vzhledem k vysoké neúspěšnosti uchazečů pověřilo vedení FM VŠE vybranou pracovníci fakulty provedením hlubší analýzy výsledků přijímacího řízení, aby mohlo do budoucna přijmout potřebná opatření. Samotné přijímací řízení zaznamenalo další inovaci, když po vzoru elektronického zpracování výsledků zkušebních testů pro navazující magisterský program v předchozím roce byl tento postup úspěšně uplatněn i u jazykových testů v pregraduálním programu.

V r. 2001 celkový počet studentů víceméně odpovídal počtu v předchozím roce, výrazně se však změnila struktura, a to ve prospěch navazujícího magisterského programu a celkově i kombinované formy studia (viz Tabulka 3).

V souvislosti s výše zmíněným převedením uchazečů o studium na pražských fakultách. Došlo i k nárůstu zahraničních studentů celkem o 36 osob (viz Tabulka 4).

V r. 2001 opustilo FM VŠE 111 nových bakalářů a 188 inženýrů. Stejně jako v předchozím roce mezi nimi nebyl žádný zahraniční student (viz Tabulka 5).

V souladu s koncepcí VŠE v Praze a evropskými trendy byl inovován nově otevíraný bakalářský program (snížení počtu bakalářských zkoušek, zavedení podmínky zpracování bakalářské práce, která bude prověřovat především schopnost studenta aplikovat teoretické poznatky na řešení praktických problémů, zjednodušení struktury obsahové náplně umožňující větší volitelnost). V rámci přípravy na reakreditaci fakulty byly Akreditační komisí FM VŠE posouzeny všechny vyučované předměty, odstraněny duplicity a sjednocen obsah a forma akreditační dokumentace. S přihlédnutím k výsledkům zpětné vazby studentů



a s ohledem na požadavky praxe byly provedeny některé úpravy ve struktuře vzorových studijních plánů, zejména přesuny mezi bloky povinných a volitelných předmětů.

V akademickém roce 2001/02 se poprvé otevřelo navazující magisterské studium v kreditním systému. Studijní plán hlavních specializací byl dokončen v předchozím roce, v roce 2001 pokračovaly práce na dokončení akreditačního procesu vedlejších specializací. V závěru zimního semestru tak studentům mohly být nabídnuty vedlejší specializace Zdravotnický management, Operační management, Management veřejné správy a Zpracování informací. Návrhy 3 dalších vedlejších specializací, které by tuto nabídku mohly rozšířit v příštím akademickém roce, jsou před dokončením. Ve snaze reagovat na dlouhodobý směr společenské a ekonomické transformace v ČR byl v rámci rozvojového projektu MŠMT připraven nový bakalářský studijní program Ekonomika a řízení v neziskovém sektoru, jehož akreditace se předpokládá v r. 2002. Vzhledem k předpokládanému růstu zájmu o distanční formy vzdělávání byl již od samého zahájení práce na tomto programu kladen zvýšený důraz na přípravu adekvátních učebních pomůcek.

Velká pozornost byla opět věnována vnitřnímu evaluačnímu procesu, který se opírá především o činnost Akreditační komise a o zpětnou vazbu studentů. Zpětná vazba, prováděna formou ankety, zaznamenala určitý pokles účasti (zhruba o 7 %). Zpětná vazba absolventů je zatím (vzhledem k jejich dosud relativně nízkému počtu) neformální a ukazuje, že na trhu práce mají zatím nejlepší postavení absolventi specializace Management informací, i když ani u absolventů ostatních specializací zatím nejsou hlášeny větší problémy s uplatněním v rámci příslušného oboru. V r. 2001 pokračoval projekt zpětné vazby absolventů, který se zaměřuje na 4 dílčí cíle: zjištění, které znalosti a dovednosti získané studiem absolvent oceňuje ve vztahu ke svému pracovnímu uplatnění, které znalosti a dovednosti naopak v tomto vztahu postrádá, jaká je pověst fakulty v dané profesi a nakolik absolvování fakulty pomohlo k získání očekávané sociální pozice a sociálního statusu. Byla vytvořena databáze absolventů a navázán kontakt s nimi, v r. 2002 bude zahájeno vlastní dotazníkové šetření.

V návaznosti na výsledky zpětné vazby se FM VŠE trvale snaží o uplatňování nových forem studia. Těžiště výuky se posouvá do cvičení, která mají převážně interaktivní charakter a využívají týmovou práci studentů. Velká péče je věnována zkvalitňování metod výuky v kombinované formě studia a přípravě učebních pomůcek pro tuto formu studia. Protože fakulta přijala program rozvoje distančního vzdělávání, jsou další informace uvedeny v této kapitole.

Studijní neúspěšnost oproti předchozímu roku lehce poklesla, v každém případě ve srovnání s ostatními fakultami VŠE nikterak nevybočuje (viz Tabulka 6).

**Tabulka 1: Studijní programy na FM VŠE**

	<b>Prezenční forma</b>	<b>Kombinovaná forma</b>
<b>Kreditní</b>	Bakalářský program	Bakalářský program
	Magisterský navazující program	Magisterský navazující program
	Magisterský pětiletý program	Magisterský pětiletý program
<b>Nekreditní</b>	Magisterský navazující program	Magisterský navazující program

**Tabulka 2: Zájem o studium na FM VŠE**

	<b>Bakalářský program</b>		<b>Magisterský navazující program</b>	
	<b>Prezenční</b>	<b>Kombinované</b>	<b>Prezenční</b>	<b>Kombinované</b>
<b>Přijatých přihlášek</b>	557	426	56	190
<b>Účastníků přijímaček</b>	509	229	28	112
<b>Úspěšných žadatelů</b>	91	65	3	11
<b>Přijatých žadatelů</b>	254	101	3	11
<b>Zapsaných žadatelů</b>	123	76	3	11

**Tabulka 3: Počet studentů bakalářského a magisterského studia k 31.10.2000**

	<b>Prezenční</b>	<b>Kombinované</b>	<b>Celkem</b>
<b>Bakalářský</b>	223	98	321
<b>Magisterský navazující</b>	297	65	362
<b>Magisterský pětiletý</b>	124	18	142
<b>Celkem</b>	644	181	825

**Tabulka 4: Počet zahraničních studentů na FM VŠE**

<b>Prezenční studium</b>			<b>Kombinované studium</b>		
<b>Bakalářský</b>	<b>Magisterský navazující</b>	<b>Magisterský pětiletý</b>	<b>Bakalářský</b>	<b>Magisterský navazující</b>	<b>Magisterský pětiletý</b>
19	0	10	7	0	0

**Tabulka 5: Počet absolventů v roce 2001**

	<b>Prezenční</b>	<b>Kombinované</b>	<b>Celkem</b>
<b>Bakalářský</b>	62	49	111
<b>Magisterský navazující</b>	145	43	188
<b>Magisterský pětiletý</b>	0	0	0

**Tabulka 6: Studijní neúspěšnost v roce 2001**

	<b>Prezenční</b>	<b>Kombinované</b>	<b>Celkem</b>
<b>Bakalářský</b>	11	0	11
<b>Magisterský navazující</b>	12	0	12
<b>Magisterský pětiletý</b>	2	6	8

**Tabulka 7: Počet studentů bakalářského a magisterského studia k 31.10.2001**

	<b>Prezenční</b>	<b>Kombinované</b>	<b>Celkem</b>
<b>Bakalářský</b>	213	107	320
<b>Magisterský navazující</b>	215	143	358
<b>Magisterský pětiletý</b>	203	63	266
<b>Celkem</b>	631	313	944

## 5. Informační a komunikační technologie

Do pojmu informatizace lze zahrnout:

- Provoz, údržbu a aktualizace informačního systému a informačních zdrojů.
- Technickou stránku zabezpečení provozu lokální počítačové sítě (servery, kabeláž, aktivní prvky).
- Instalace, opravy a údržbu počítačových stanic (hardware, software)

### 5.1 Informační systém a zdroje Fakulty managementu

V současné době existují, nebo jsou ve vývoji a v různém stupni implementace čtyři nezávislé části IS:

- Studijní informační systém
- Ekonomický informační systém
- Informační systém knihovny FM
- Komunikační systémy

Většina systémů využívá pro své uživatelské rozhraní technologii WWW.

#### STUDIJNÍ INFORMAČNÍ SYSTÉM

Fakulta managementu VŠE používá k evidenci studia vlastní systém nazývaný ISFM (Informační Systém Fakulty Managementu). Tento systém poskytuje uživatelům relativně vysoký uživatelský komfort. Umožňuje studentům prostřednictvím Internetu bezpečný vzdálený přístup ke své studijní agendě (přihlašování na zkoušky, registrace kurzů, apod.) a studijním výsledkům. Pro podporu a další rozvoj ISFM byl přijat na plný úvazek nový pracovník.

#### EKONOMICKÝ INFORMAČNÍ SYSTÉM

V současné době celá VŠE používá centrální ekonomický informační systém s názvem EkonFis od firmy PragoData Praha. Veškerá údržba a správa tohoto systému, včetně přidělování uživatelských práv, je řešena centrálně Výpočetním centrem VŠE a je kromě instalace příslušných klientů na lokální PC mimo kompetence CVT FM. Vlastní data jsou do centra prostřednictvím zabezpečené komunikace po Internetu.

#### INFORMAČNÍ SYSTÉM KNIHOVNY

Přístup uživatelů Knihovny FM VŠE k elektronickým informačním zdrojům byl v roce 2001 podpořen získáním grantu na vybudování multimediální studovny. Výsledkem je plně vybavená studovna s 24 ks multimediálních PC. Přístup do informačního servisu je adresný, tj. po přihlášení uživatele k síti školy.

Knihovna zajišťuje svou nově vytvořenou www stránkou přístup :

1. k základním informacím o službách a otevírací době pracovišť knihovny, vstup do on-line katalogu FM VŠE, on-line soubornému katalogu VŠE, upozorňuje návštěvníky této stránky na novinky literatury, zpřístupňuje databázi bakalářských a diplomových prací studentů FM VŠE obhájěných na této fakultě v jednotlivých letech a další zdroje na Internetu.

2. ke všem elektronickým zdrojům zpřístupňovaným Centrem knihovnických informačních služeb VŠE. (On-line přístup do databází plných textů např. ProQuest 5000, Web of Science, EBSCO, Anopress).

## KOMUNIKAČNÍ SYSTÉMY

### Klokán

Webové zrcadlo vyhrazeného diskového prostoru fakultní počítačové sítě, tzv. „katedrální disky K:“. Zde jsou již od roku 1997 průběžně umístovány soubory s konkrétním vztahem k výuce (výukové materiály v elektronické podobě, zadání semestrálních prací, výsledky testů, atp.). Původní uživatelsky nepřívětivý přístup prostřednictvím protokolu FTP byl v roce 2001 nahrazen WWW rozhraním. Pouhým zkopírováním souboru do určité adresářové struktury tak pedagogové zveřejní data ostatním uživatelům.

### Palladium

Alternativou k systému Klokán je speciální systém správy dokumentů Palladium – souborový informační systém určeným primárně pro podporu distanční výuky na Fakultě managementu. Umožňuje ve strukturalizované formě ukládat tři typy informací: soubory (dokumenty, data i aplikace), odkazy na internetové zdroje a vlastní krátké příspěvky.


## WWW STRÁNKY

Fakulta managementu disponuje v současné době dvěma WWW servery. Hlavní webovské stránky fungují na serveru *Antares* – na adrese <http://www.fm.vse.cz>. Tyto stránky si kladou za cíl nejen poskytovat základní informace o Fakultě managementu – tzn. její historii, oficiálních představitelích a pracovištích, ale také díky propojení s fakultním informačním systémem (tzv. ISFM) umožnit vyhledávat kontaktní informace, hledat v rozvrzích, publikační činnosti a veřejně přístupné agendě fakulty. V neposlední řadě slouží tento systém studentům prostřednictvím tzv. „osobních zabezpečených stránek“ jako nástroj pro plnění

Soubor Úpravy Zobrazit Oblíbené Nástroje Nápověda

Zpět Vpřed Zastavit Obnovit Domů Hledat Oblíbené Historie Pošta Tisk Upravit Diskuse

Adresa <http://www.fm.vse.cz>

 Vysoká škola ekonomická v Praze  
**FAKULTA MANAGEMENTU**  
Jarošovská 1117/II - Jindřichův Hradec - 377 01

úvodní stránka org. struktura hledání osob předměty dokumenty rozvrhy publikace www stránky pomoc

12. února 2001 09:37

- Úvodní slovo děkana fakulty
- Historie FM
- Vedení FM
- Akademický senát FM
- Vědecká rada FM

### Novinky z Fakulty managementu

Upozornění pro uživatele Knihovny Fakulty managementu: S platností od 14.2. ...

Studenti mají ještě do pátku 16. 2. možnost zúčastnit se zpětné vazby za ZS 000. ...

ENGLISH IN ECONOMICS. Zjímají o kurzu "ENGLISH IN ECONOMICS (advanced level)" v...

- Inst. managementu zdi služeb
- Společná laboratoř FM a UTIA
- Centrum celoživotního vzdělávání
- Česká společnost ekonomická
- The Sometimes
- The Bohemian Toastmaster Club
- AIIESEC
- Zabezpečené osobní stránky
- WWW stránky studentů a zaměstnanců

© 2000

Fakulta managementu je 6. fakultou Vysoké školy ekonomické v Praze, se sídlem v Jindřichově Hradci. Nabízí standardní vysokoškolské studium formou denního i kombinovaného (dříve dálkového) v oboru management podnikatelské sféry a veřejných služeb se specializacemi: management podnikatelské sféry, management veřejných služeb a management informací.

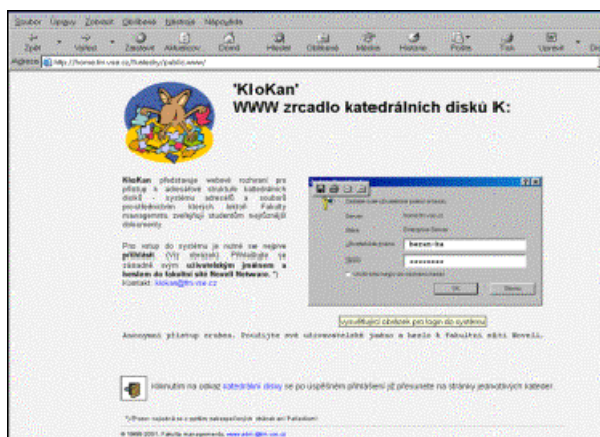
| Témata bakalářských a diplomových prací | Diskusní fórum | Kombinované a mimořádné studium | Zpětná vazba 1999-2000 |

**Zpětná vazba pokračuje dále! Zatím se zúčastnilo 315 z 800 studentů což činí 36%.  
Všechny otázky zodpovědělo 226 z 315 hlasujících, což je 72%.**

© 2000, Fakulta managementu, [www.adm@fm.vse.cz](mailto:www.adm@fm.vse.cz)

agenty vyžadované studijním programem – konkrétně: registrace kurzů, výběr specializací, tisk zápisových listů a přihlášení (odhlášení) na termíny zkoušek nebo zápočtů. Všechny tyto akce mohou studenti provádět odkudkoli prostřednictvím Internetu s nainstalovaným WWW prohlížečem podporujícím zabezpečení SSL.

Druhý WWW server Fakulty managementu využívá platformu operačního systému Novell NetWare a nachází se na adrese **http://home.fm.vse.cz**. Na tomto serveru je poskytován maximální prostor (limitovaný pouze velikostí domácích adresářů) všem uživatelům počítačové sítě Fakulty managementu – zaměstnancům i studentům – k vlastní prezentaci či seberealizaci prostřednictvím WWW stránek. Server dále zabezpečuje jednostrannou komunikaci mezi studenty a pedagogy – WWW rozhraní (zveřejněným studijním materiálům, které se nacházejí na veřejné části síťových disků kateder. Odkaz na rozhraní se nachází na hlavní stránce FM pod názvem *Klokan*.



## 5.2 Stav výpočetní techniky FM VŠE Praha v J. Hradci

### LOKÁLNÍ POČÍTAČOVÁ SÍŤ FM

K zabezpečení chodu LAN FM jsou v současné době používány celkem 4 servery:

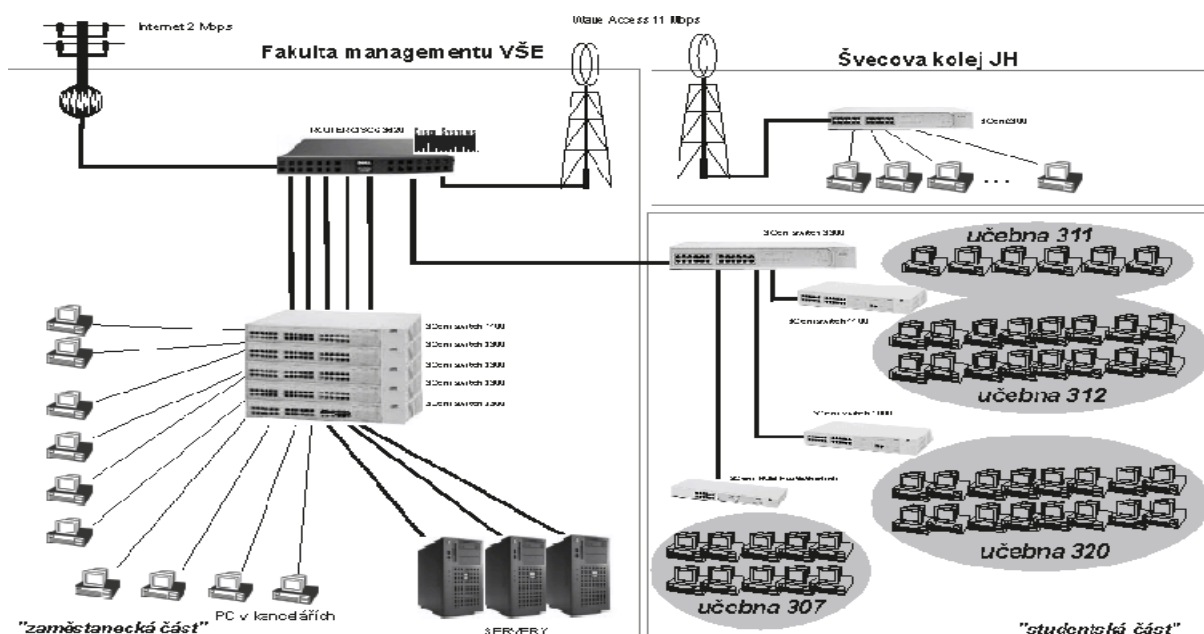
- BETA: Dell PE 2400, 2 x PIII/866Mhz, 512 MB RAM, 52 GB HDD, op. s. Novell NetWare 5.1.
- ORION: Dell PE 4200, 2 x PII/266Mhz, 512 MB RAM, 18 GB HDD, op. s. Novell NetWare 4.11.
- ISFM: Dell PE 2300, 2 x PII/350Mhz, 256 MB RAM, 8 GB HDD, op. s. MS NT 4.0 server.
- ANTARES: P-III, 256 MB RAM, 10GB HDD, op. s. MS NT 4.0 server.
- SIGMA: Pentium 133, 64MB RAM, 4GB HDD, op. s. RedHat 5.x.

Uživatelské účty, tiskové sestavy, elektronické poštovní schránky uživatelů zajišťují a jsou uloženy na serverech BETA a ORION. Studijní informační systém je nainstalován na serveru *ISFM*. Hlavní WWW server a knihovnický systém *TinLib* je nainstalován na serveru *ANTARES*. Účelem serveru *SIGMA* je WWW mezipaměť (tzv. proxy cache) a komunikace mezi poštovními servery (protokol SMTP).

Od roku 2000 je budova vybavena strukturovanou kabeláží kategorie 5. Jako aktivní síťové prvky jsou použity přepínače firmy *3Com* a routery *Cisco*. Celá síť je fyzicky rozdělena na dvě oddělené části: zaměstnaneckou, kam jsou připojeny pracovní stanice zaměstnanců, a studentskou, ke které jsou připojeny stanice na počítačových studovnách. V roce 2001 byl zakoupen gigabitový přepínač, umožňující vzájemné propojení zmíněných částí sítě a jejich připojení k serverům na úrovni rychlosti 1Gb/s. Datové připojení objektu Švecovy koleje (bývalých Švecových kasáren) je řešeno mikrovlnným spojem o kapacitě 11 Mb/s (Wawelan). Studenti ubytovaní v nejnověji rekonstruované části Švecovy koleje mají možnost připojit se k Internetu ze svých pokojů.

Připojení celé sítě na Internet realizuje datový okruh do Českých Budějovic, který byl v září posílen až na kapacitu 4 Mb/s. Zjednodušenou strukturu fakultní sítě schematicky znázorňuje obrázek č.1.

Obrázek 1: Současná struktura zapojení sítě FM





## PŘIPOJENÍ K INTERNETU A JEHO VYUŽITÍ

Připojení celé LAN do Internetu se v dnešní době jeví jako nezbytnost. Fakulta managementu je v rámci projektu TEN155 (Cesnet 2) připojena datovým okruhem kapacity 4 Mbps. Každý student má k dispozici vlastní e-mailovou schránku a prostřednictvím stanic v počítačových učebnách neomezený přístup k Internetu.

Skrze internetový uzel FM je do Internetu připojena i Švecova kolej, kde mohou výhod připojení využívat i studenti ubytovaní v nově rekonstruované části budovy. Značný význam mezi internetovými aplikacemi je přisuzován videokonferencím, jejichž rutinní využívání se (přes určité počáteční problémy) začíná čím dál tím více prosazovat.

### TECHNICKÉ VYBAVENÍ UŽIVATELŮ

Jedná se asi o 140 stanic různých konfigurací, z nichž 46 je umístěno ve 4 počítačových učebnách a desítku síťových/lokálních tiskáren. Standard operačního systému představují MS Windows 95/98 (kanceláře zaměstnanců fakulty) a MS Windows NT 4.0 Workstation (počítačové učebny). Z používaných kancelářských programů zřetelně převažují programy firmy Microsoft (MS Office). Jako příklad dalšího masivně využívaného software je možno uvést programy Statgraphics, ASPI, Internet Explorer, Netscape Navigator a další. Vzhledem ke svému těsnému propojení s OS Novell je jako e-mailový klient centrálně instalován a podporován program Pegasus Mail.

Používané počítače lze podle umístění a účelového zaměření možno rozdělit na dvě velké skupiny:

- Počítače v kancelářích zaměstnanců
- Počítače v počítačových laboratořích

### KANCELÁŘE ZAMĚSTNANCŮ

Počty stanic rozdělené podle typu procesoru a příslušnosti jednotlivým katedrám jsou uvedeny v tabulce č.1.

Útvar	Pentium	Celeron/P-II	Celkem
Knihovna	1	3	4
Technickohospodářský, ostatní	8	16	24
Katedra informatiky	2	3	5
Katedra matematických metod	3	1	4
Katedra managementu	2	5	7
Katedra finančnictví a účetnictví	1	2	3
Katedra práva a humanitních disciplín	4	0	4
Katedra veřejné ekonomiky a služeb	2	6	8
Katedra jazyků	6	0	6
Oddělení tělesné kultury	1	0	1
Oddělení pro vědu a výzkum		1	1
<b>Celkem stanic</b>	<b>30</b>	<b>37</b>	<b>67</b>



K tisku slouží 4 síťové laserové tiskárny, umístěné na sekretariátu děkana, sekretariátu kateder, ve společných prostorách KFU a KJ na 2. patře a v knihovně FM.

## **POČÍTAČOVÉ LABORATOŘE**

V současnosti je k účelům výuky a samostatné práce studentů k dispozici celkem 72 počítačů, rozmístěných v 5 počítačových učebnách/studovnách. Učebny č. 320 a č. 312 (2 x 16ks PC) zajišťují převážné množství „standardní“ výuky, učebna č. 307 (10 ks PC) slouží především k samostatné práci studentů. Učebna č. 311 je používána k specializovaným formám výuky (KI, KMM). Během prosince 2001 vznikla úpravou prostorů knihovny nová počítačová studovna vybavená 24 ks multimediálních PC. Na všech učebnách je instalován operační systém MS Windows NT 4.0 Workstation a SW balík MS Office 2000.

Konfigurace počítačů, včetně jejich počtu a rozmístění, jsou uvedeny v následujícím přehledu:

**Učebna č. 320:** 15ks iCeleron 366, 128MB RAM, 15in monitor, 4,3GB HDD  
1ks iCeleron 366, 128MB RAM, 15in monitor, 4,3GB HDD, CD-ROM

**Učebna č. 312:** 15ks iCeleron 366, 128MB RAM, 15in monitor, 4,3GB HDD  
1ks iCeleron 366, 128MB RAM, 15in monitor, 4,3GB HDD, CD-ROM

**Učebna č. 311:** 6ks IDT-200, 64MB RAM, 2,1GB HDD

**Učebna č. 307:** 10ks iCeleron 766 128 MB RAM, 15in monitor, 20 GB HDD)

**Studovna č. 108:** 24ks Athlon 1,3Ghz, 512MB RAM, 19in monitor, 20GB HDD, DVD-ROM

Pro potřeby tisku jsou studentům k dispozici na učebně č. 307 a č. 108 dvě výkonné síťové tiskárny.

## 6. Výzkum a vývoj

### 6.1 Zaměření výzkumu a vývoje

Zaměření výzkumu a vývoje lze stručně charakterizovat názvem fakultního výzkumného záměru „Multidisciplinární podpora managementu“. Náplň výzkumného záměru je reakcí na nové zaměření, pozorovatelné v posledních letech ve světě - uplatnění metod AI v managementu, ekonomii, finančnictví. Do této nově se rozvíjející oblasti patří celá řada disciplin, proto jde o multidisciplinární projekt vyžadující sestavení multidisciplinárního výzkumného týmu. Z tohoto důvodu jsou do řešení zapojeni i pracovníci Společné laboratoře FM a ÚTIA, která existuje již od roku 1996, kdy vznikla v rámci projektu VS96063 z programu „Posílení vědy a výzkumu na VŠ“. Projekt fakultního výzkumného záměru získal v mezinárodní oponentuře vstupních projektů, provedenou v roce 2001, nejvyšší hodnocení A.

Obecným cílem výzkumné činnosti na FM je: propojit vědeckou činnost v oblasti rozhodovacích procesů, konkrétně vybrané kvantitativní metody, metody rozpoznávání a redukce dimenzionality, konekcionistické modely a další metody aplikované umělé inteligence s výzkumem v oblasti ekonomie a managementu (mikro-makroekonomie, finanční management, rozhodování ve veřejném sektoru atd.) a současně ve spolupráci s ÚTIA AV ČR pokračovat na FM ve vytváření a udržování základny pro výchovu mladých vědeckých pracovníků.

V rámci vědecko výzkumné činnosti pedagogů, a to zejména práce na projektu výzkumného záměru a dalších projektech, vzniklo v roce 2001 celkem 98 prací. Pro podrobnější přehled uveďme, že z celkového počtu bylo publikováno 27 příspěvků ve sbornících z konferencí s mezinárodní účastí (z toho 9 příspěvků bylo prezentováno na prestižních zahraničních konferencích), 13 příspěvků ve sbornících z konferencí bez mezinárodní účasti, 12 příspěvků v odborných recenzovaných periodikách (z toho 3 v zahraničních časopisech), 12 příspěvků v nerecenzovaných periodikách, 7 příspěvků v odborných monografiích (mezi nimiž byly 2 odborné monografie). V rámci podpory pedagogické činnosti vyšlo v tomto roce 12 učebnic či skript a 15 textů různého charakteru (recenze, výzkumné zprávy, posudky, atd.).

### PŘEHLED KVALIFIKAČNÍHO RŮSTU ZAMĚSTNANCŮ FM VŠE

Do doktorského studia bylo v roce 2001 přijato nebo již studovalo celkem 19 pedagogických pracovníků fakulty. Z tohoto počtu tři doktorandi úspěšně ukončili studium získáním titulu Ph.D. Jeden doktorand studium ukončil na vlastní žádost. JUDr. Dr. Janu Hejdovi byl v květnu 2001 na základě úspěšného habilitačního řízení udělen titul docent a doc. Ing. Pavel Pudil, CSc. v květnu 2001 dosáhl akademického titulu profesor a v listopadu 2001 mu byla udělena vědecká hodnost - Doktor technických věd - DrSc.

### OCENĚNÍ STUDENTŮ V PRŮBĚHU ROKU 2001

- V soutěži ESOP 2001 v kategorii „seminární práce“ získali ocenění čtyři studenti FM, z nichž práce Tomáše Kincla - „Současné metody prezentace výsledků sčítání lidu v zemích EU“ byla označena za nejlepší fakultní seminární práci
- V soutěži ESOP 2001 v kategorii „diplomové práce“ byly oceněny tři práce, z nichž „Význam řízení jakosti v práci manažera“ Miroslava Koláře získala ocenění za nejlepší fakultní diplomovou práci

- V soutěži studentské sekce, pořádané jako součást konference Teoretické a praktické aspekty veřejných financí katedrou veřejných financí Fakulty financí a účetnictví Vysoké školy ekonomické v Praze, bylo uděleno studentovi 5. ročníku FM Janu Pavlovi 2. místo.  
Tomuto studentovi udělila Správní rada Nadace „Nadání Josefa, Marie a Zdeňky Hlávkových“ na podzim 2001 Cenu Josefa Hlávkvy za vynikající studijní výsledek.

## 6.2 Organizační, personální a materiální stránka

Jádrem organizační struktury výzkumné činnosti na FM je Společná laboratoř FM a ÚTIA AVČR, která je zakotvena ve struktuře pracovišť fakulty, schválené Akademickým senátem FM. Vedle toho existuje na FM Institut managementu zdravotnických služeb, který je zapojen zejména do řešení výzkumu z oblasti ekonomiky zdravotnictví. Od roku 2000 je na FM rovněž detašované pracoviště EuroMISE Kardiocentrum VŠE, podílející se na činnosti národního badatelského centra, vedeného prof. Zvárovou z ÚIVT AVČR.

Mezi všemi třemi výzkumnými pracovišti existuje přirozené propojení, jak odborné, tak personální. Prací na výzkumném záměru se účastní v současné době celkem 30 pracovníků, samozřejmě v různé míře. V této souvislosti je ovšem třeba konstatovat velké zatížení několika jednotlivců, kteří jsou zapojeni do řešení úkolů buď dvou nebo dokonce všech tří výzkumných pracovišť. Tomu se snaží vedení fakulty čelit programem nabídky vědecko-výzkumných úvazků spojených se současným snížením pedagogických úvazků. Cílem tohoto programu, vzniklého ve spolupráci s Akademickým senátem FM, je vytvořit personální a částečně i materiální podmínky pro pracovníky schopné dosáhnout dobré výsledky ve vědě a výzkumu. Program může sloužit jako určitý předstupeň k perspektivně uvažovanému „institutu tvůrčího volna“, jeho cílem je ale řešení okamžité – vytvoření i krátkodobých podmínek pro dokončení grantů, přípravu kvalitních grantových návrhů, získání vědecko-pedagogického titulu apod.

Tato aktivní politika podpory výzkumu na FM vede k tomu, že její pracovníci jsou ve srovnání s předchozími roky úspěšnější v získávání grantů, a to rovněž příznivě přispívá k rozvoji materiálního zabezpečení.

Kromě zmíněného projektu výzkumného záměru, do kterého je zapojena řada pracovníků FM a ÚTIA AV ČR, pokračují řešitelské aktivity na projektech přijatých již v minulých letech. K těmto projektům patří zejména IGA MZČR a GAČR. V rámci GAČR byly nově přijaty dva další projekty podané v roce 2000. Úspěch zaznamenali pracovníci FM v letošním roce zejména v počtu přijatých projektů FRVŠ, kde získali 6 projektů z 12 podaných. Úspěšně byl ukončen bilaterální projekt AKTION - spolupráce s Rakouskem. Za neméně významné je též považováno zapojení se do, v loňském roce nově otevřené, Interní grantové agentury VŠE v Praze, kde v červnu letošního roku úspěšně skončily tři projekty a v říjnu 2001 byly další dva přijaty. Řešeny jsou též tři projekty za podpory Nadace Open Society Fund.

V rámci „Programu MŠMT ČR: Podpora rozvoje učitelských vzdělávacích programů a jiných vzdělávacích aktivit (tj. rozvojový program podpory celoživotního vzdělávání, podpory vybraných studijních programů a program rozvoje bakalářských studijních programů jako výraz podpory Boloňské deklarace) získala v tomto roce Fakulta managementu šest rozvojových projektů v celkové hodnotě 2 mil. Kč.

## 6.3 Mezinárodní spolupráce ve výzkumu a vývoji

Fakultní řešitelský tým, pracující na výzkumném záměru, dosahuje vynikajících výsledků, v některých směrech na špičkové mezinárodní úrovni. Spolupracují s ním přední univerzitní

vědecká pracoviště v zahraničí (univerzity ve Velké Británii, Japonsku, Španělsku, Nizozemí a Rakousku), s nimiž má několik projektů zahraniční spolupráce:

- Cambridge University (V. Británie) - spolupráce na projektu WAX
- Valencia University (Španělsko) – společné publikace
- Hokkaido University (Japonsko) - v tomto roce navržený a pro rok 2002 přijatý společný výzkumný projekt, společné publikace a spolupráce na základě projektu řešeného v minulých letech
- Salzburg University (Rakousko) – společné publikace
- Innsbruck University (Rakousko) - společný výzkumný projekt, společné publikace
- Návrh grantu University of South Florida Tampa.

#### **6.4 Spolupráce s Akademií věd ČR a s resortními výzkumnými útvary a nevládním sektorem**

Fakulta má s AV ČR společné pracoviště, začleněné do své organizační struktury. Společná laboratoř FM a ÚTIA byla jednoznačně klíčovým prvkem rozvoje vědy a výzkumu na fakultě managementu, a proto byla její činnost zachována i po skončení projektu VS96063. Zachování společného pracoviště má plnou podporu vedení fakulty, vedení ÚTIA i vedení VŠE. V současné době se na základě oboustranného zájmu připravuje jeho institucionalizace ve smyslu statutu společných pracovišť vysokých škol a Akademie věd. Pracoviště je nadále financováno z výzkumného záměru, jehož finanční podpora byla od roku 2001 navýšena právě o část, odpovídající dosavadní podpoře z programu Posílení vědy a výzkumu na vysokých školách.

Další formou spolupráce s AV ČR a s resortními výzkumnými útvary je zapojení pracovníků FM do projektu „EuroMISE Kardiocentrum“ – ident. číslo LN 00 B 107. V rámci tohoto projektu, jehož hlavním nositelem je Ústav informatiky a výpočetní techniky AV ČR, spolupracuje FM s řadou výzkumných pracovišť, převážně z resortu ministerstva zdravotnictví. FM je tak vedle Fakulty informatiky a statistiky jedinou fakultou VŠE, které se podařilo zapojit se do programu Národních badatelských center.

## 7. Akademičtí pracovníci

### Stav zaměstnanců v roce 2001

Kategorie	Stav osob	Stav žen	Přepočt.stav	Zkrác.pr.doba
Profesor	4	0	3,2	1
Docent	7	2	6,3	1
Odborný asistent	27	16	26,4	1
Asistent	3	2	2	2
Lektor	2	1	1,33	1
<b>Celkem pedagogů</b>	<b>43</b>	<b>21</b>	<b>39,23</b>	<b>6</b>
Vědecký pracovník	8	1	4,68	7
Tech.-hosp. pracovník	21	12	20,40	1
Prac. děln.povolání	4	3	4,0	0
<b>Celkem fakulta</b>	<b>76</b>	<b>37</b>	<b>68,31</b>	<b>14</b>

### Kvalifikační a věková struktura akademických pracovníků v roce 2001

Kategorie	do 30	30 – 40	40 – 50	50 – 60	od 60	Průměr. věk
	F/P*	F/P*	F/P*	F/P*	F/P*	F/P*
Profesor	0/0,0	0/0,0	1/1,0	0/0,0	3/2,2	59,8/59,7
Docent	0/0,0	0/0,0	1/1,0	2/2,0	4/3,3	58,7/58,6
Odborný asistent	2/2,0	12/12,0	6/6,0	6/5,4	1/1,0	42,0/41,7
Asistent	3/2,0	0/0,0	0/0,0	0/0,0	0/0,0	24,3/24,0
Lektor	0/0,0	0/0,0	1/0,3	1/1,0	0/0,0	49,5/50,8
Vědecký pracovník	3/1,2	2/1,5	1/0,3	1/0,7	1/1,3	38,1/42,2

\*F = stav ve fyzických osobách / P = přepočtený stav osob

### Habilitační a jmenovací řízení v roce 2001

Ukončené doktorské studium a udělení titulu Ph.D.: 3 zaměstnanci  
 Habilitace a udělení titulu Doc.: 1 zaměstnanec  
 Jmenování a udělení titulu Prof.: 1 zaměstnanec

## 8. Mezinárodní spolupráce ve vzdělávání

V březnu 2001 došlo k převedení zodpovědnosti za zahraniční vztahy FM z proděkana pro vědu a výzkum (prof. Pudil) na proděkana pro vnější vztahy (dr. Pirožek). Činnost v oblasti zahraničních vztahů byla během roku 2001 podřízena operativním potřebám FM a modifikaci koncepcí zahraničních vztahů.

Zahraníční návštěvy na FM v roce 2001

- Kazutami Ando (Japonsko) seminář z managementu podniku (duben)
- Fridrich von Schwarzenberg (Švýcarsko) seminář z manažerské etiky (duben)
- Michael Seng, USA, John Marshall Law School, Chicago (září) - přednáška
- Akademie věd ČLR (Čína) návštěva a seminář pracovníků humanitní sekce z Číny (listopad)
- CINDIS (ČR, Rakousko, Německo) Konference k rozvoji příhraniční oblasti Česká Kanada/ North Waldviertler (prosinec)
- Bernhard Schneider (Rakousko) seminář z regionálního rozvoje (prosinec)

Na návštěvě Michaela Senga (USA) a Bernharda Schneidera (Rakousko) se významně podílela kromě oddělení pro vnější vztahy i katedra veřejné ekonomiky a služeb.

Zahraníční pobyty studentů FM v roce 2001

Během roku 2001 nebyl zařazen žádný ze studentů FM. Důvodem je postupný přechod z nekreditní formy studia na kreditní formu. V roce 2001 dokončila bakalářské studium první skupina studentů z kreditního studia, což je základ pro zvýšení zájmu o výměnné zahraniční pobyty v budoucnosti.

Zahraníční cesty pracovníku FM v roce 2001

*Slovensko (7.-8.2.2001):*

Prof. Jan Černý, DrSc. – spolupráce s univerzitou v Žilině

*Slovensko (12.-13.4.2001):*

Ing. Anna Černá, CSc. – spolupráce s univerzitou v Žilině

*Slovensko (23.-25.5.2001):*

Ing. Anna Černá, CSc. – spolupráce s univerzitou v Žilině

*Rakousko (6.6.2001):*

Mgr. Eliška Novotná – účast na konferenci v Litschau

*Slovensko (17.-19.6.2001):*

Prof. Jan Černý, DrSc. – spolupráce s univerzitou v Žilině

*Švédsko (17.6.-23.6.2001):*

Ing. Jiří Jelínek – studijní pobyt na švédských VŠ

*Itálie + Slovinsko*

Prof. RNDr. Jan Černý, DrSc. – studijní cesta, výměna zkušeností, posouzení možností spolupráce

Ing. Anna Černá, CSc. - studijní cesta, výměna zkušeností, posouzení možností spolupráce

*Německo – Zittau – výměnný pobyt Socrates (5.6. – 8.6. 2001)*

Ing. Petr Pirožek, PhD.

Mgr. Jana Polívková

*Rakousko - Linz (27. 8. 2001):*

Doc. Ing. Pavel Dvořák, CSc. – účast na kongresu IIPF

*Rakousko – Vídeň (28. 11. - 31. 11. 2001) – účast na konferenci*

Doc. Ing. Pavel Dvořák, CSc.

Prof. Ing. Pavel Pudil, DrSc.

Ing. Petr Pirožek, Ph.D.

## 9. Rozvojové projekty fakulty

Dlouhodobými cíli Fakulty managementu VŠE jsou především zvyšování kvality výuky a celkové efektivnosti chodu fakulty. První z těchto cílů má přímý vztah k reakreditaci fakulty, která proběhne v roce 2002, druhý pak k ekonomice provozu fakulty. Jako prioritní byl pro rok 2001 stanoven již z předešlých let nastoupený trend zavádění nových přístupů a technologií do každodenní praxe fakulty.

Jedním z projektů s velmi dobrými výsledky bylo další postupující zkvalitňování programového vybavení pro automatické ověřování znalostí studentů testovou formou. Toto vybavení je vlastním komplexním řešením, jež je úspěšně využíváno.

Programové i technické vybavení bylo použito také při realizaci přijímacího řízení do navazujícího magisterského studia na fakultě. Fakulta předpokládá využití této technologie nejen při přijímacím řízení, ale i ve výuce. V roce 2001 došlo k přesunu dříve klientské aplikace na aplikaci dostupnou z prostředí libovolného internetového prohlížeče.

Další oblastí, která byla svěřena do péče proděkana pro rozvoj, je oblast distančního vzdělávání. Fakulta managementu se snaží reagovat na trvale rostoucí poptávku v této oblasti a chápe rozvoj distančního vzdělávání jako jednu ze svých priorit nejenom v uplynulých letech, ale nepochybně i v budoucnu.

Je zřejmé, že distanční forma výuky je značně náročná, a to pro obě strany. Studenti musí vedle svého každodenního zatížení najít dostatek času pro studium, naopak pro fakultu je náročnost distanční formy studia dána zejména nutností vytvořit studujícím potřebné zázemí především v oblasti organizace studia, v kvalitě a dostatku učebních textů a dalších pomůcek pro překlenutí absence přímé výuky.

V roce 2001 pokračoval projekt záznamu přednášek z prezenční formy studia a jejich zpřístupnění studentům kombinovaného studia a také projekt digitalizace a následného internetového zveřejnění vybraných zajímavých přednášek, které na naší fakultě prezentovali externí odborníci (ministr financí Rusnok, člen bankovní rady ČNB Frait a další). Některé z výstupů tohoto projektu jsou vystaveny na www serveru <http://student.fm.vse.cz>, který byl pro podporu studentů nově zřízen.

Další problematikou rozvíjenou v roce 2001 byla postupující realizace videokonferenčního spojení pro efektivnější komunikaci mezi jindřichohradeckou fakultou a pražským sídlem VŠE. Hlavní využití bylo prozatím v oblasti chodu fakulty, hlavním záměrem do budoucna je větší prosazení této techniky i do výukového procesu.

V oblasti moderních audiovizuálních technologií pak byl realizován projekt plného pokrytí malé i velké auly moderní záznamovou technikou, která umožní zkvalitnění záznamů přednášek a umožní přímé internetové vysílání různých zde provozovaných akcí, ať už jsou určeny pro uživatele lokální sítě Fakulty managementu a pro další zájemce z vnějšku fakulty.

Všechny výše popsané aktivity vedly ke zlepšení výsledků fakulty při plnění jejího hlavního cíle, výchovy kvalitně připravených absolventů.



## 10. Další aktivity fakulty

V oblasti vnějších vztahů fakulta uskutečnila několik významných akcí. Nejvýznamnější bylo úspěšné zpracování komerční studie pro Plzeňský Prazdroj a.s. se zaměřením na zpracování dopadu vstupu ČR do EU na tuto firmu. Na uvedené studii se podíleli následující pracovníci: Dr. Šumpíková – makroekonomická část a problematika předvstupních fondů EU, Ing. Vítková – daňová a celní problematika, Doc. Hesková – nákup, prodej, značka, popis trhu EU, Ing. Sabáček – produkt, Ing. Lukšů – doprava, Ing. Votava – zemědělství. Koordinátorem projektu byl Dr. Pirožek, asistenci zajistil absolvent FM Ing. Tausche, který díky tomuto projektu získal pracovní místo v Plzeňském Prazdroji, a.s.

Druhou velmi významnou akcí byl komerční kurz zaměřený na management zdravotnictví, který zprostředkovala FM pro Fakultní nemocnici Bulovka. Kurz se věnoval problematice managementu lidských zdrojů a aktivně se ho účastnilo vedení nemocnice, přednostové a primáři jednotlivých klinik a oddělení. Za FM se podíleli následující učitelé: Dr. Hiršová – psychologie, komunikace, týmová práce, Dr. Střítecký – zdravotní politika, kvalita zdravotní péče, Bc. Lešetický – lékařská informatika, Dr. Pirožek – manažerská ekonomika, management. Koordinaci celého projektu zajistil Ing. Karel Půbal.

V současné době se připravují některé další kurzy a aktivity, které budou zajišťovány nově založeným útvarem celoživotního vzdělávání. Tento útvar vznikl na začátku měsíce října a má za cíl komercializovat vzdělávací a další aktivity Fakulty managementu a zajistit koordinaci celoživotního vzdělávání, které se v současné době rozbíhá.

### AKTIVITY KNIHOVNY V ROCE 2001

Činnost knihovny FM VŠE v roce 2001 se zaměřila na: zkvalitnění služeb uživatelům knihovny a studovny, rekatalogizaci staršího fondu do automatizovaného systému T-Series, dlouhodobou přípravu fondu pro změnu stavění fondu do volného výběru, rekonstrukci prostor studovny.

Knihovní fond / 17 623 knihovních jednotek / byl budován v souladu a profilem fakulty. Roční přírůstek činil 1419 kj. Současně se zpracování nových přírůstků bylo zkatalogizováno cca 2 500 kj staršího fondu, především cizojazyčné literatury. Nezpracovaných tedy zbývá ještě cca 2 000 kj, které jsou především umístěny na jednotlivých katedrách.

Protože veškerá činnost spojená s evidencí uživatelů a výpůjční činností již probíhala standardně v automatizovaném systému T-Series, lze statistické ukazatele r. 2001 považovat za základ pro srovnávání výsledků v dalších letech.

Uživatelé: 909

Počet registrovaných výpůjček 6439 kj

/číslo vzniklo součtem automatizovaných výpůjček 5638 kj /bez prolongací/ a 801 kj

absenčních výpůjček z prezenčního fondu studovny, zatím automaticky nelze evidovat/

Meziknihovní výpůjční služba:

z jiné knihovny 83 kj

jiným knihovnám 4 kj

Mezinárodní meziknihovní výp. služba 6 kj

Finanční prostředky vynaložené na nákup fondu	172 111,34
	/prostředky z rozpočtu FM a darů/
dar z prostředků rektorky VŠE	39 394.50 Kč

Na úseku dalších služeb bylo zpracováno 12 řešerší na různá téma, byl zorganizován prodej levných knih. V červnu se v prostorách knihovny uskutečnila výjezdní porada vedoucích pracovníků CIKSU, v Týdnu knihoven byla provedena tradiční literární procházka městem, ukázky vstupu do databází a katalogů knihoven v síti Internetu.

V rámci služeb poskytovaným studentům kombinovaného studia byly rozšířeny služby o absenční půjčování videokazet s nahrávkami některých přednášek. Pro novou formu celoživotního vzdělávání byly rozšířeny otevírací hodiny v půjčovně a studovně knihovny v termínech jejich soustředění.

V měsících červenec - září proběhly stavební úpravy ve studovně, která byla rozšířena o další prostory, ve kterých byla vybudována multimediální studovna, která byla vybavena v hodnotě 1 900 000 Kč /prostředky grantu FRVŠ a Fondu oprav stroj. zařízení/ 24 PC AMD Thunder Bivd 1333 Mhz, 512 MB RAM, 20 GB HDD, web kamery, 19“ monitory + 2 televize PHILIPS s videem, 2 minivěže AIWA, sluchátka, tiskárna/.

Dále byla půjčovna a studovna dovybavena 25 ks knižních regálů.

V rámci celoživotního vzdělávání knihovníků se zúčastnili pracovníci knihovny různých školení pořádaných Národní knihovnou a Svazem knihovníků a informačních pracovníků.

# 11. Zprávy o činnosti kateder

## 11.1 Katedra financí a účetnictví

### Úvod

Katedra financí a účetnictví soustřeďuje odbornou kapacitu pedagogických a vědeckých pracovníků a zajišťuje činnosti v několika navazujících okruzích. Jsou to především pedagogické aktivity v denní i kombinované formě studia, vedení seminárních, bakalářských a diplomových prací studentů a aktivní účast při státních závěrečných zkouškách. Významná je též vědeckovýzkumná práce katedry v rámci grantových projektů a publikační činnost pro podnikatelskou i neziskovou sféru a studenty. Dále pracovníci katedry v rámci své odbornosti a možností zajišťují výuku také v rámci celoživotního vzdělávání občanů a v mimořádném studiu.

### Pedagogická činnost

Katedra zajišťovala v roce 2001 výuku účetnictví, podnikových financí a daní především prostřednictvím interních pracovníků. Na katedře pracuje: 1 docent (Doc. Ing. Pavel Dvořák, CSc.), 1 odborný asistent doktor (Ing. Alena Zmrhalová, Ph.D.), 2 odborní asistenti se složenou rigorózní zkouškou (Ing. Jana Hňupová, Ing. Jana Vítková). Kolektiv vyučujících doplňují každoročně externí spolupracovníci, kteří přinášejí pro studenty důležité praktické ukázky řešení hospodářských operací. Ing. Jiří Dvořák (ČSOB Jindř.Hradec) připravil a vyučoval volitelný předmět: Cenné papíry a burzy. Externí spolupracovníci katedry JUDr. Ing. Milan Chmelík, ředitel Finančního úřadu v Jindřichově Hradci a Ing. Ladislav Dvořák, CSc., Česká spořitelna Praha, působili jako členové státních zkušebních komisí.

Katedra v roce 2001 zahájila intenzivní práci na tvorbě studijních materiálů pro výuku předmětů v kombinovaném a distančním studiu a aktivně spolupracovala při tvorbě obsahu nového studijního programu Ekonomika a řízení neziskových organizací. V tomto programu bude katedra odborně garantovat volitelný blok Celní a daňová správa.

### Vědeckovýzkumná činnost

V roce 2001 byla vědeckovýzkumná činnost katedry zaměřena na několik souvisejících odborných oblastí. V rámci týmové práce na projektech spolupracovali i další výzkumní pracovníci z jiných kateder, ústavů či organizací. Do výzkumné práce katedry jsou zapojováni také studenti, kteří se podílejí na řešení dílčích částí a výsledky prezentují formou svých diplomových prací.

#### **Pod garancí Doc. Ing. Pavla Dvořáka, CSc. byly řešeny okruhy problémů :**

- Problém rostoucího veřejného zadlužení země, který patří k nejzávažnějším makroekonomickým problémům ČR
- Teoretická analýza souvislosti veřejného dluhu se vznikem finančních krizí
- Možnosti predikce finančních krizí s využitím matematicko statistických formálních postupů

#### **Pod garancí Ing. Jany Vítkové a Ing. Aleny Zmrhalové, Ph.D. byly řešeny odborné okruhy :**

- Zkoumání a hodnocení změn legislativních podmínek podnikání a rozbor tohoto faktoru jako motivu chování managementu
- Analýza vybraných finančních aspektů fungování ekonomických subjektů v České republice v kontextu vstupu ČR do EU

- Harmonizační procesy v oblasti daní a účetnictví v souvislosti s přípravami na vstup ČR do EU, interpretace probíhajících změn a aplikace v praxi

### **Jiné aktivity**

Přednášková činnost pro odbornou veřejnost je realizována prostřednictvím kurzů, které organizuje CCV fakulty a ve formě seminářů, které se uskutečnily ve spolupráci s Hospodářskou komorou v Jindřichově Hradci. Ing. Jana Hňupová a Doc. Dvořák pracovali jako lektori v programu PHARE - projekt CZ 9807-02-01. Katedra spolupracuje s podnikovou sférou, např. s akciovou společností Lesostavby Třeboň, kde Ing. Jana Hňupová poskytovala odbornou pomoc při zpracování výročních analýz. Pro akciovou společnost Prazdroj Plzeň byla zpracována studie vlivu daňového zatížení v souvislosti se vstupem do EU.

Odborní asistenti Ing. Jana Hňupová a Ing. Jana Vítková pokračují v postgraduálním doktorském studiu a dokončují doktorské disertační práce. Obhajoba prací je plánována na 1. pololetí roku 2002.

## **11.2 Katedra informatiky**

### **Stručné informace**

V roce 2001 působili na katedře čtyři interní pracovníci a jeden pracovník vykonávající zde civilní službu. Členové katedry vedou přednášky a cvičení v předmětech spjatých s využíváním moderních informačních technologií a podílejí se i na tvorbě nástrojů pro efektivní využití ICT ve výukovém procesu.

### **Pedagogické aktivity**

V roce 2000 zabezpečovali pracovníci Katedry informatiky standardní výuku v rámci prezenčního i kombinovaného studia. Na výuce se podíleli všichni stálí členové Katedry informatiky. Spektrum předmětů začíná u základů práce s výpočetní technikou (Katedra informatiky zajišťuje výuku celoškolsky povinných předmětů Základy práce na PC a Informatika pro ekonomy), pokračuje širokým spektrem oborově povinných a volitelných předmětů (Analýza a prezentace dat, Technologie WWW, Vývoj aplikací v MS Office a Základy algoritmizace) a vrcholí výukou specializačních předmětů (Projektové řízení tvorby IS, Operační systémy a komunikační sítě, Elektronický obchod) specializace Management informací, jejíž studium v roce 2001 úspěšně ukončilo osm studentů. Této specializace (jedné ze tří hlavních specializací na Fakultě managementu) je také Katedra informatiky garantem. V rámci této specializace se studentům dostává hlubších znalostí z oboru informačních a komunikačních technologií a s nimi spjatých oblastí. Vedle této hlavní specializace pak Katedra informatiky v roce 2001 rovněž navrhla a úspěšně akreditovala vedlejší specializaci Zpracování informací, která se stala jednou ze tří akreditovaných na Fakultě managementu.

Pracovníci Katedry informatiky také v roce 2000 vedli bakalářské a diplomové práce, a to zejména u studentů s hlavní specializací Management informací.

### **Vědeckovýzkumná a publikační činnost**

Katedra informatiky a její členové již po mnoho let patří mezi nejaktivnější v podávání grantových přihlášek a v nastoupeném trendu bylo pokračováno i v roce 2001, kdy byly grantové návrhy podány v rámci programů Fondu rozvoje vysokého školství a v rámci rozvojových programů Ministerstva školství, mládeže a tělovýchovy. Pracovníci katedry se samozřejmě také na řešení přijatých grantových projektů v minulém kalendářním roce aktivně podíleli.

Jak již bylo uvedeno, pracovníci katedry se zaměřili i na oblast nasazení ICT do výuky. Byl vytvořen např. základ systému pro automatické ověřování znalostí využitelného prostřednictvím sítě Internet. Kromě toho se podařilo nasadit do praxe i systém komunikace a správy souborů Palladium, který je určen především pro zlepšení komunikace a distribuce studijních materiálů studentům kombinované formy studia. Pro tvorbu distančních studijních pomůcek se osvědčil programový produkt Leviathan, rovněž vytvořený na katedře.

### **Externí aktivity**

Také v minulém roce se Katedra informatiky aktivně podílela na pokračující realizaci videokonferenčních spojení mezi sídlem Vysoké školy ekonomické v Praze a Fakultou managementu v Jindřichově Hradci a přípravě podmínek pro využití videa vůbec.

Katedra také udržuje kontakty s podniky a institucemi v regionu. Příkladem může být navázaný kontakt mezi katedrou informatiky a podnikem Alma Nová Bystřice, která je velkým příslibem do budoucna, zejména z hlediska zapojení studentů do rýsujících se společných projektů obou subjektů.

## **11.3 Katedra jazyků**

### **Personální změny**

Na katedře jazyků pracovalo v roce 2001 šest odborných asistentů a dva jazykoví lektori. V rámci zvyšování kvalifikace pokračovali čtyři členové katedry v doktorském studiu v oboru lingvistika. Tři na Filozofické fakultě MU v Brně (anglický jazyk, německý jazyk) a jeden na Filozofické fakultě UK v Praze (ruský jazyk). Bohužel, z důvodu restrukturalizace na Fakultě managementu v J. Hradci odešla v září 2001 z katedry Mgr. M. Kublová.

### **Pedagogické aktivity**

Katedra jazyků FM zajišťovala stejně jako v předcházejících letech výuku čtyř světových jazyků (anglického, německého, francouzského a ruského). Kromě základních kurzů pro začátečníky a pokročilé katedra pravidelně nabízí řadu volitelných předmětů, z nichž největší zájem je pravidelně o gramatické semináře, obchodní konverzaci, obchodní korespondenci a o práci s odbornými texty v rámci předmětu Management a ekonomie v aktuálních ekonomických textech v cizím jazyce.

S cílem poskytnout studentům možnost intenzivnějšího studia cizích jazyků na Fakultě managementu v Jindřichově Hradci katedra jazyků vypracovala a předložila návrh vedlejší specializace „Hospodářský jazyk“, která by kromě prohloubení znalosti dvou cizích jazyků poskytla možnost studia třetího cizího jazyka. Katedra tímto reagovala nejen na zájem studentů, ale především na potřebu kvalitních jazykových znalostí v profilu absolventa Fakulty managementu VŠE a vysokých nároků na aktivní znalost cizích jazyků v manažerské praxi.

Ve spolupráci s centrem celoživotního vzdělávání zajišťovala katedra jazyků výuku v jazykových kurzech pořádaných Fakultou managementu pro veřejnost. Tradičně největší zájem je o výuku angličtiny a němčiny.

V říjnu 2001 se katedra jazyků podílela na úspěšném průběhu přednášky profesora Michaela P. Senga z Chicagské univerzity na téma „Terorismus a právo“ na FM v J. Hradci.

### **Ostatní aktivity**

Katedra poskytuje pomoc ve formě překladů a jazykových konzultací ostatním zaměstnancům Fakulty managementu. S výhledem do příštího roku připravujeme zahájení kurzů anglického jazyka pro zaměstnance a spolupracujeme s Katedrou financí a účetnictví na přípravě grantu v rámci programu ACTION.

Spolupracujeme s jazykovými katedrami na VŠE v Praze. V listopadu 2001 jsme se zúčastnily semináře k problematice výuky jazyků na vysokých školách pořádaného pražskými jazykovými katedrami. Katedra jazyků FM zorganizovala v prosinci pracovní setkání se zástupci jazykových kateder VŠE na Fakultě managementu v J. Hradci.

## 11.4 Katedra managementu

### Personální změny

Personální změny nenastaly na KMH v roce 2001 žádné. Došlo k jednomu zvýšení kvalifikace: Ing. Nesnídalová získala titul Ph.D., čímž katedra dosáhla pozoruhodné struktury pracovníků na plný úvazek: 1 profesor, 2 docenti, 1 odb. asistent - CSc. a 2 odb. asistenti Ph.D. Ing. Pirožek, Ph.D. vykonával funkci proděkana. Kromě toho má katedra 1 profesora a 1 docenta na částečný úvazek a 1 odb. asistenta jako externistu.

### Pedagogické aktivity

Pedagogické aktivity katedry byly široké, zajišťovala:

- 3 celoškolsky povinné předměty
- 3 fakultně (oborově) povinné předměty
- 7 předmětů povinných na specializacích
- 6 předmětů volitelných.

V přípravě nových předmětů a specializací lze uvést, že KMH:

- připravila (v rámci zvláštního grantu) nový, počítačově podporovaný předmět MARKSTRAT
- připravila vedlejší specializaci "Operační management", jež byla úspěšně akreditována AK VŠE
- připravila návrh 2 dalších vedlejších specializací, procházejících v současnosti akreditačním procesem.

Kromě toho KMH organizovala 2 různé státní zkoušky na magisterském a 1 na bakalářském stupni a dále řadu souborných a bakalářských zkoušek.

### Vědeckovýzkumné aktivity

Vědeckovýzkumné aktivity se zaměřovaly hlavně na řešení grantových projektů, výzkumného záměru, publikační činnost a vystoupení na vědeckých konferencích. Jednotlivě lze zdůraznit:

- Vedení 1 grantu GAČR (prof. Černý), spolupráce na řešení 1 grantu GAČR (prof. Černý, Ing. Lukšů),

### Další externí aktivity katedry

- spolupráce s orgány veřejné správy na řešení jejich problémů (Prof. Černý, Doc. Ezrová - MěÚ J. Hradec, OÚ J. Hradec, Strakonice)
- spolupráce na řešení problémů podnikové sféry (Doc. Hesková, Ing. Lukšů, Ing. Pirožek - Hosp. komora, Prazdroj Plzeň)
- Školení pracovníků veř. zprávy (Prof. Černý, Ing. Nesnídalová, Ing. Pirožek)

## 11.5 Katedra matematických metod

Katedra zabezpečovala úlohy v oblasti výuky, vědeckovýzkumné, publikační, konzultační, poradenské a organizační činnosti a v oblasti personálního rozvoje. Tuto činnost zabezpečovala katedra nejdříve s 5 a od zimního semestru se 4 interními pracovníky a 2 externími pracovníky (Mgr. Ing. Miroslav Malec a Mgr. Lenka Koblížková) a 2 pracovníky jiných kateder (ing. Vladimír Lukšů a prof. Ing. Pavel Pudil, DrSc.), kteří vypomáhali v pedagogické činnosti.

### Personální změny

Na KMMH působil 1 profesor, 1 docent, 1 odborný asistent CSc. a 2 odborní asistenti bez vědecké hodnosti (z toho ing. Plešinger) odešel v září. Jako externistka nastoupila místo něho Mgr. Lenka Koblížková a externě dále vypomáhal Mgr. Ing. Miroslav Malec s výukou matematiky.

Do doktorského studia vykonala přijímací zkoušky a zkoušky z jazyků RNDr. Jitka Bartošová a první rok interního doktorského studia na MFF UK v Praze absolvovala Mgr. Lenka Koblížková. Ing. Anna Černá, CSc. se připravuje na habilitaci.

### Pedagogické aktivity

V letním semestru 2000 zabezpečovala katedra výuku těchto předmětů: MAT102, STP202, MMH302, KMMO (Kvantitativní metody), SOM (Spojité optimalizační metody), MaMM (Makroekonomické matematické modely), MMH201, HMH205, MMH103, MMH207, MMH303 celkem v rozsahu 63 hod. týdně (+ 5 kurzů distančního studia), což představuje 11,6 týdenních hodin v průměru na jednoho učitele katedry (+ 1 kurz kombinovaného studia na 1 učitele).

V zimním semestru 2000 zabezpečovala katedra výuku těchto předmětů: MAT101, STP201, MMH201, MiMM (Mikroekonomické matematické modely), MMH209, MMH102, MMH206, MMH210, MMH301, MMH409, MMHDiS celkem v rozsahu 56 hod. týdně (+ 5 kurzů distančního studia a některé předměty vyučované konzultační formou), což představuje (po odečtení 8 hodin vyučovaných externě) 11,5 týdenních hodin v průměru na jednoho učitele katedry (+ 1 kurz kombinovaného studia na 1 učitele).

Dále vedla katedra 4 diplomanty, 3 pomocné vědecké síly a poskytovala asi 5 dní jednoho pracovníka na opravu přijímacích zkoušek z matematiky na VŠE v Praze, zkoušela v oboru MI u státních zkoušek a pomáhala při zkoušení Ekonomie u státních zkoušek.

KMMH se podílela na přípravě dvou vedlejších specializací a společných předmětů zabezpečovaných spolu s KMH (Marketingový výzkum a Management kvality).

### Vědeckovýzkumné aktivity

KMMH se zapojila do 8 grantových úloh a projektů: Vedoucími řešiteli byli 3 členové katedry: prof. Černý(2) GAČR 402/01/1369 Optimalizace rozhodovacích procesů ve veřejné správě a samosprávě s důrazem na regiony, GAČR 103/00/0443 Optimalizace obsluhy územních celků veřejnou dopravou, ing. Plešinger (2) FRVŠ Virtuální burza, IGA VĚ Fred, RNDr. Bartošová IGA 11/01 Podpora využití vhodných počítačových programů při výuce matematicky orientovaných předmětů na bakalářském a magisterském stupni studia. Doc. Stuchlý byl spoluřešitelem projektu doc. Dvořáka a prof. Pudila IGA VŠE Současné metody prezentace výsledků sčítání lidu pomocí pravděpodobnostních modelů a MUDr. Stříteckého IGA MZČR NO/5852-3 Studia optimalizace struktury neziskové regionální nemocnice a Ing. Černá byla spoluřešitelkou grantů prof. Černého.



### **Konzultační a poradenské aktivity**

KMMH nabídla pro veřejnost výuku v několika kurzech, zabezpečovala výuku v kurzu z matematiky pro přijímací zkoušky a pomáhala v zabezpečení výuky v kurzu Marketingový výzkum a spolupracovala v organizaci a zpracování marketingového výzkumu pro Waldviertel Sparkasse. Vypracovala posudky na několik bakalářských a diplomových prací, jednu grantovou úlohu a recenzní posudky na články v odborných časopisech.

## 11.6 Katedra práva a humanitních disciplín

Na KPHH pracuje 5 interních pracovníků (z toho 1 profesor, 1 docent, 1 pracovník je před dokončením doktorského studia, jeden pracovník nastoupil vědeckou výchovu) a s katedrou spolupracuje 5 externích učitelů. Katedra se rozšířila o jednu novou pracovníci (Lenka Kožichová). V roce 2001 byl habilitován vedoucí katedry (JUDr. Jan Hejda).

### **Pedagogické aktivity**

#### **Doc. JUDr. Jan Hejda**

Občanské právo, Vybrané kapitoly z práva, Úvod do práva ČR, Správní právo, Podnikatelské právo

#### **Prof. Ing. Antonín Cyrner, CSc.**

Manažerská etika, Politologie, Základy práva EU, Technika zahraničního obchodu

#### **PhDr. Miloslava Hiršová**

Základy psychologie, Komunikační dovednosti, Psychologie pro manažery

Připravuje: Duševní hygiena a rozvoj osobnosti, Psychologie a sociologie ekonomického chování (s Mgr. Novotnou), dále v rámci vedlejší specializace Management neziskových organizací: Interakce v malé skupině, Psychologické problémy konkrétních ohrožených skupin a Týmová práce.

#### **Ing. Lenka Kožichová**

Komunikační dovednosti

#### **Mgr. Eliška Novotná**

PHH 101 Sociologie I, PHH 241 Základy sociologie, PHH 442 Sociologie organizace, PHH 241 Základy sociologie, PHH 442 Sociologie organizace, příprava další výuky, nabídka kurzu FM pro veřejnost "Kladení otázek ve výzkumech a anketách", LS 99/00, příprava vedlejší specializace studia "Management neziskových organizací" s PhDr. Hiršovou a katedrou managementu.

### **Vědecko výzkumná činnost a publikační aktivity**

#### **Doc. JUDr. Jan Hejda**

Dvoje skripta (viz kapitola 13. Publikační činnost pracovníků FM)

Vědecké studie (původní vědecké práce) v zahraničních recenzovaných časopisech a sbornících 6x, v domácích časopisech a sbornících 4 x

#### **Prof. Ing. Antonín Cyrner, CSc.**

Aktivní účast na mezinárodní konferenci „Tvůrčí odkaz Tomáše Bati“, Zlín 2001, Sborník ISBN 80-02-01424-3 - str. 229-238

#### **PhDr. Miloslava Hiršová**

Garant projektů v rámci Programu rozvoje bakalářských studijních programů v rámci MŠMT jako výraz podpory realizace Boloňské deklarace

Spoluřešitel grantu VN Jana Husa „Vytvoření a implementace vedlejší specializace Management neziskových organizací“

Základy psychologie – Text pro podporu distančního studia, FM VŠE 2001

Komunikační dovednosti - Text pro podporu distančního studia, FM VŠE 2001

Řízení lidských zdrojů - Text pro podporu distančního studia, FM VŠE 2001

**Ing. Lenka Kožichová**

Spoluřešitel grantu IGA VŠE e. č. 14/00 "Zpětná vazba: absolvent - fakulta"

Komunikační dovednosti - Text pro podporu distančního studia, FM VŠE 2001

Řízení lidských zdrojů - Text pro podporu distančního studia, FM VŠE 2001

**Mgr. Eliška Novotná**

Od konstrukce k situaci, Kontakt, vědecký časopis ZSF JcU, číslo 1, ročník 2., ISSN 1212-4117, str.35-37.

Zpracování projektu a podání žádosti o interní grant VŠE v červnu "Zpětná vazba: absolvent - fakulta", grant e. č. 14/00 na období říjen /2000 - duben 2001 byl udělen;

Řešení IG VŠE e. č. 14/00 "Zpětná vazba: absolvent - fakulta" 10-12/2000;

Spoluzpracování projektu v červenci – září pro grant Open Society Fund s Českou zemědělskou univerzitou a VOKA (SR) „Regionální a sociální rozvoj venkovských oblastí“, grant č. 14/2000 na období listopad 2000 – říjen 2001 byl udělen;

Zpracování projektu a podání žádosti o grant FRVŠ v dubnu pro rok 2001 "Trvalá informační interakce v oblasti výuky", zatím nerozhodnuto;

Řešení grantu OSF č. 14/2000 „Regionální a sociální rozvoj venkovských oblastí“, 11,12/2000;

Mimo granty příprava a realizace modifikované zpětné vazby studentů za letní semestr 0999/2000 (5. 4. pověření děkanem FM, 8. 6. prezentace výsledků na vědecké radě); poté příprava projektu dlouhodobého sociologického výzkumu „Studentská anketa ZPĚTNÁ VAZBA“, schválen vedením FM 12/2000 (realizace od 2001, tj. za ZS 2000/2001).;

**Externí aktivity katedry**

**Doc. JUDr. Jan Hejda**

Odborné posudky na 3 doktorandy

Člen celostátní mezioborové komise pro Kriminologii a kriminologii - Slovenská republika 2001

Poradenská činnost pro studenty

Posudky na publikace – recenzní 3 x

Posudky habilitační - 2 x

**Prof. Ing. Antonín Cyrner**

Posudky na publikace 3 x

Posudky na habilitanty 3x

Poradenská činnost pro studenty

**Mgr. Eliška Novotná**

Konference, semináře, workshopy, letní školy, Spoluřešitel grantu OSF spolu s Českou zemědělskou univerzitou, Praha “Regionální a sociální rozvoj venkovských oblastí”, listopad 2000 – říjen 2001.

Vystoupení na semináři “Začínáme s agroturistikou”, pořadatel ROSA, o. s. p. a EUPRI Rakousko, Č. Budějovice 22. 2. 2001.

Vystoupení na konferenci “Lidé a místa”, pořadatel Nadace VIA, Praha 14. 3. 2001.

Vystoupení na semináři “Budoucnost malých obcí”, pořadatel NL – Group Holandsko, Sdružení obcí mikroregionu Telečsko, Komunitní sdružení Zdenkov, Svojanov 16. 2. 2001.

Vystoupení na přeshraniční konferenci mikroregionu Nord Sylvia, pořadatel CMRA J. Hradec, Arge Grentznutzen Gmund, Litschau 6. 6. 2001.

Starostka obce

Předsedkyně mikroregionu Podjavoříčko.

Členka Krajské výběrové komise Programu obnovy venkova.

Členka dozorčí rady Greenways Praha - Vídeň, o. s..

### **PhDr. Miloslava Hiršová**

Psychologicko poradenská činnost pro studenty i zaměstnance.

Pravidelná školení pro mistry organizované Domem techniky v ČB.

Soubor školení pro organizaci Služba škole.

Lektor v rámci Komerčního kurzu managementu zdravotnických služeb pro FN Na Bulovce.

Podílení se na tříletém vzdělávacím kurzu pro management firmy Moller Suchdol nad Lužnicí.

Účast na Projektu dalšího vzdělávání pracovníků státní správy – lektor sekce Komunikace a management.

Nabídka kurzů pro veřejnost v rámci CCV.

### **Ing. Lenka Kožichová**

Lektor v rámci Komerčního kurzu managementu zdravotnických služeb pro FN Na Bulovce.

Soustava školení pro organizaci Česká pošta, s.p.

Podíl na přípravě tříletého vzdělávacího kurzu pro management firmy Moller Suchdol nad Lužnicí.

Účast na Projektu dalšího vzdělávání pracovníků státní správy – lektor sekce Komunikace a management.

Nabídka kurzů pro veřejnost v rámci CCV.

## 11.7 Katedra veřejné ekonomiky a služeb

Katedra veřejné ekonomiky a služeb je co do počtu členů největší na FM. Odborně se zaměřuje na oblast veřejného sektoru včetně neziskových organizací, jeho management a ekonomiku. Součástí katedry je také Institut managementu zdravotnických služeb. Na katedře působí jeden docent a jeden zahraniční profesor na plný úvazek, několik docentů a profesorů v pozici externích spolupracovníků a celkem 3 absolventi doktorského studia. Na začátku roku 2001 se katedra rozrostla o Ing. Půbala, který působí na Institutu managementu zdravotnických služeb. Od 1. 1. 2002 je vedoucím katedry Ing. Šumpíková, Ph.D.

V průběhu roku pokračoval zdárně kvalifikační rozvoj katedry tím, že Ing. Vítek a Ing. Stejskalová získali titul Ph.D. na Fakultě financí a účetnictví VŠE. V současně době máme celkem 3 zaměstnance v doktorském studiu na VŠE (Ing. Krbová, Ing. Půbal, Ing. Votava), kteří díky dobré spolupráci s Fakultou národohospodářskou působí především na FM. Podobně vstřícnost paní děkanky Doc. Ing. Hamerníkové, CSc. z F1 umožňuje působit na naší katedře studentovi doktorského studia Ing. Pavlovi.

### Pedagogické aktivity

V průběhu roku 2001 probíhala výuka v prezenční i kombinované formě v hlavní specializaci Management podnikatelské sféry a veřejných služeb, kde katedra zajišťuje řadu celoškolsky či oborově povinných, oborově povinně volitelných a volitelných předmětů. Všechny předměty vypisované katedrou prošly vloni úpravou osnov za účelem odstranění překryvů a inovace obsahu, následovala jejich re-akreditace. Po celý rok probíhaly práce na akreditaci vedlejších specializací, od LS 2001/02 jsou otevřeny VS Management veřejné správy a VS Management zdravotnických služeb.

Pedagogové z katedry jsou zapojeni do kurzů celoživotního vzdělávání nabízených fakultou. Vedle toho katedra úspěšně nabízela vzdělávání zaměstnancům veřejné správy v rámci projektů Phare a MŠMT. V srpnu proběhl ve spolupráci s Českou lékařskou komorou pilotní vzdělávací kurz pro top manažery zdravotnických zařízení.

V souvislosti se zlepšováním podmínek pro kombinovanou formu studia, přípravou nového bakalářského studijního oboru Ekonomika a řízení v neziskovém sektoru (podpořené grantem z MŠMT) a s ohledem na rozvoj distančního vzdělávání pracovníků veřejné správy byla vypracována celá řada distančních učebních pomůcek a textů.

V roce 2001 byl započat pilotní projekt Tvorba diplomových prací na základě konkrétní objednávky od obce, státní správy nebo NGOs v regionu podpořený nadací Open Society Fund Praha. Projektu se účastní zhruba 40 studentů, cílem projektu je především přiblížit studenty praxi a také posílit regionální vazby katedry i fakulty.

Od začátku roku 2001 organizuje katedra pravidelná setkání se studenty jednotlivých ročníků, s cílem vytvořit diskusní fórum studentů a pedagogů pro výměnu informací, zkušeností a názorů na pedagogický, organizační a vědeckovýzkumný proces.

### Vědeckovýzkumné a publikační aktivity

Rok 2001 byl velmi úspěšný v počtu podaných a získaných grantů. Všichni členové katedry byli zapojeni do vědeckovýzkumných anebo rozvojových grantů. Mezi nejvýznamnější úspěchy patří granty získané od GA ČR, FRVŠ, Phare, MŠMT, IGA VŠE, Hlávkovy nadace, IGA Ministerstva zdravotnictví ČR, nadace Open Society Fund, nadace CERGE-EI, Nadace Jana Husa a v neposlední řadě například také Centra evropských studií VŠE.

Byly podány přihlášky (zatím nebyly zveřejněny výsledky) do mezinárodních tendrů v rámci programu Socrates, programu American International Health Alliance (AIHA Program Evaluation Services) a připravuje se účast v programu Aktion ve spolupráci s rakouskými partnery.

Ke konci roku úspěšně proběhlo mezinárodní hodnocení Institutu managementu zdravotnických služeb ze strany AIHA.

Členové katedry měli řadu příspěvků na konferencích národního i mezinárodního významu, rozvíjela se publikační činnost (viz 13. Publikační činnost pracovníků FM).

### **Externí aktivity katedry**

Katedra ve spolupráci s jindřichohradeckou pobočkou České společnosti ekonomické a se Společností pro právní a ekonomické vzdělávání Praha organizuje odborné přednášky či diskusní semináře pro studenty a širokou odbornou veřejnost. Například na jaře jsme přivítali doc. J. Fraita z ČNB, v říjnu 2001 nás (již podruhé) navštívil prof. M. Seng z John Marshall Law School, Chicago, USA a v prosinci Mgr. L. Dušek, student doktorského studia University of Chicago, USA.

Díky našim kolegům doc. Dubnovi a Ing. Voráčkovi se katedra stala nositelem spolupráce mezi FM a Institutem pro místní správu Ministerstva vnitra při vzdělávání pracovníků veřejné správy.

Katedra navázala velmi dobrou spolupráci s aktéry z veřejného sektoru včetně obcí a orgánů státní správy. Spolupracujeme také s odbornými vysokoškolskými pracovišti v ČR i zahraničí, s regionálními hospodářskými komorami, rozvojovými agenturami. V poslední době se nám podařilo navázat velmi dobrou spolupráci s partnery z Rakouska, tradičně dobré kontakty jsou na Slovensko. Výsledkem spolupráce jsou například odborné semináře, výměna zkušeností, společné projekty, výměny studentů a pedagogů apod.

## 11.8 Oddělení tělesné kultury

Činnost OTK zabezpečoval v uvedeném roce malý tým pedagogických pracovníků a lektorů (vedoucí oddělení Mgr. P. Voldán, Mgr. K. Čadek – plavání, P. Chaloupková, M. Chvalová, J. Chvojková – aerobik a J. Vaněk – cykloturistika).

Pro studenty FM VŠE bylo vypsáno 6 kurzů TV jak v letním, tak i v zimním semestru školního roku, zápočet získalo v letním semestru 64 studentů a v zimním semestru 78 studentů.

Vedle semestrálních kurzů TV (sportovní odvětví: aerobik, badminton, míčové hry – košíková, odbíjená, florbal, kondiční či zdokonalovací plavání) byl organizován zimní lyžařský kurz v Krkonoších (29 studentů získalo zápočet) a letní polysportovní kurz v Malém Ratmírově, kde získalo zápočet 18 studentů.

Vedení OTK organizovalo pro studenty FM a pro širší veřejnost v průběhu roku řadu sportovních soutěží a akcí, z nichž nejvýznamnější byly:

- a) děkanský sportovní den
- b) 6. ročník jindřichohradecké hodinovky
- c) 4. ročník běžeckého závodu štafet O pohár děkana FM VŠE

### **Sport na FM VŠE v roce 2001**

Je organizován v rámci činnosti USK FM vedoucím OTK Mgr. Petrem Voldánem ve spolupráci s aktivními studenty FM. V průběhu školního roku je organizována školní liga studentů v sálové kopané (P. Král, M. Štěrba), ve florbalu (L. Hlavatý) a v sálové kopané studentek (M. Mrňová). Studenti – hráči stolního tenisu jsou zapojeni do okresního přeboru ve STT (L. Ďurovič), dále probíhá pravidelný trénink volejbalu, košíkové, pravidelné cvičení aerobiku (3x týdně – P. Chaloupková, M. Chvalová, J. Chvojková), studenti pravidelně využívají možnost cvičit v posilovně nebo hrát stolní tenis v herně.

Mimo již uvedené jednorázové sportovní akce organizuje USK FM řadu dalších sportovních soutěží, které slouží ke zpestření studentského života na škole. Jsou to např. přebory fakulty ve stolním tenise, v orientačním běhu, v badmintonu a v plavání.

USK organizovalo v minulém roce lyžařský kurz v rakouském Mühlbachu. Dále se 4 studenti fakulty zúčastnili mezinárodního sportovního týdnu ve švýcarském Bernu.

## 12. Výroční zpráva o hospodaření

### Úvod

Rozpočtový rok 2001 se opět vyznačoval napjatostí při sestavování rozpočtu. Z důvodu nízké dynamiky nárůstu prostředků (3,42%) nebylo možné navýšit mzdové náklady v činnosti 1000 o 4% proti skutečnosti 2000 (tj. včetně 14. platů).

Mimo prostředků na mzdy a pojištění (+272 tis. Kč) a tzv. celofakultní výdaje (energie, odpisy) byly proti roku 2000 navýšeny prostředky katedrám o 14,6%. U většiny obslužných útvarů došlo k úsporným opatřením, která se projevila v poklesu objemu výdajů.

I v roce 2001 pokračoval příznivý vývoj v oblasti vědeckých aktivit a tím i zvýšení prostředků na tuto činnost. Pozornost byla věnována i dalším zdrojům posílení fakultního rozpočtu – k nejvýznamnějším projektům patřily „Studie Plzeňský Prazdroj“ a zahájení placeného studijního programu v rámci celoživotního vzdělávání. Úspěšně byl dokončen kontrakt Phare.

### Celkové zhodnocení výsledků hospodaření

V roce 2001 skončila fakulta hospodaření s celkovým ziskem 10,7 tis. Kč. Tento výsledek se skládá ze ztráty v hlavní činnosti ve výši - 200,0 tis. Kč a zisku v doplňkové činnosti ve výši 210,7 tis. Kč. Fakultě se tak podařilo splnit stěžejní úkol v ekonomické oblasti pro rok 2001 – udržet vyrovnaný rozpočet. V dalších kapitolách je proveden podrobný rozbor čerpání rozpočtu v jednotlivých činnostech.

### Vyhodnocení plnění úkolů stanovených pro rok 2001

Úkoly pro rok 2001 v hospodářské oblasti:

Dodržení vyrovnaného rozpočtu.

Udržet objem prostředků na opravy budovy Fakulty managementu.

Posilování objemu finančních zdrojů získávaných prostřednictvím vědecké a doplňkové činnosti.

K bodu 1.

Čerpání rozpočtu bylo pravidelně kontrolováno. Přes nepříznivý vývoj v oblasti osobních nákladů v prvním pololetí, se díky přesunutí části úvazků do vědecké oblasti a příspěvku z fondu rektorky, podařilo dodržet rozpočet. Všechna rozpočtová opatření v průběhu roku směřovala k dodržení vyrovnanosti rozpočtu jako celku.

Úkol byl splněn.

K bodu 2.

V roce 2000 činily náklady na opravy 243 tis. Kč, v roce 2001 to bylo již 314 tis. Kč, což představuje nárůst o 29,2%. Největší opravou byla oprava střechy nad kinosálem.

Úkol byl splněn.

K bodu 3.

Výdaje na vědeckou a doplňkovou činnost (tzn. mimo činnost 1000) se proti roku 2000 zvýšily o 2.744 tis. Kč, což je nárůst o 36,6%. Větší část tohoto pozitivního vývoje byla



způsobena aktivitami ve vědeckovýzkumné oblasti, které fakulta v roce 2000 věnovala velkou pozornost. Oblast vědy je podrobně rozpracována v 5. oddílu.

V oblasti DČ byly také dosaženy velmi dobré výsledky. Vlastní příjmy (bez započítání příspěvku na 14. platy v roce 2000) vzrostly o 649 tis. Kč, což představuje nárůst o 64,4%. Vzhledem k úspěšné změně koncepce Centra celoživotního vzdělávání lze předpokládat, že příznivý vývoj bude pokračovat i v roce 2002.

Úkol byl splněn.

## Výnosy, náklady, hospodářský výsledek

Výnosy a náklady v hlavní i hospodářské činnosti jsou zpracovány v tabulkách tohoto oddílu. V tabulce 3.1. je provedeno porovnání skutečného čerpání s rozpočtem a dále jsou uvedeny celkové výnosy a náklady včetně doplňkové činnosti.

Tabulky 3.2. a 3.3. ukazují skladbu výnosů a nákladů za jednotlivé činnosti v hlavní resp. doplňkové činnosti.

### Porovnání skutečnosti s rozpočtem a celkové výnosy a náklady

V tabulce 3.1. je porovnána skutečnost čerpání rozpočtu činností 1000 (vzdělávací) a 3000 (vědecko-výzkumná). Je zřejmé, že se podařilo sestavit rozpočet jako celek velmi dobře.

Zvýšená spotřeba materiálu byla umožněna úsporou v nákladech na ostatní služby a vyššími vlastními tržbami. Takto bylo možno v závěru roku realizovat část požadavků na nákup DHM, hlavně výpočetní techniku.

### Hlavní činnost

V tabulce 3.2. jsou uvedeny náklady a výnosy všech kategorií hlavní činnosti a to:

označení	obsah činnosti
1000	Vzdělávání a provoz
3000	VaV – institucionální
3010	VaV – granty kromě MŠMT
3020	VaV – granty mimorozpočtové
1090	Účelové dotace – rozvoj VŠ
1010	Účelové příspěvky – rozvoj VŠ

Podíl uvedených kategorií na celkových nákladech je následující:

činnost	1000	3000	3010	3020	1090	1010	Celkem
náklady v tis. Kč	26 361	5 880	841	350	421	1 775	35 628
podíl na celk. nákl. hlav.čin.	73,99%	16,50%	2,36%	0,98%	1,18%	4,98%	100,00%

*Pozn.: je zohledněno 475 tis. režijních nákladů nespecifikovaného výzkumu, které byly převedeny dotací do činnosti 1000*

Rozhodující nákladovou položkou v hlavní činnosti jsou osobní náklady.

### Doplňková činnost

U doplňkové činnosti jsou náklady a výnosy podrobněji rozčleněny v tabulce 3.3. V doplňkové činnosti byly sledovány tyto činnosti:

označení	obsah činnosti
9000	DČ – vzdělávání a VaV
9020	DČ – nájmy a služby
9090	Ostatní doplňková činnost

Hospodářský výsledek doplňkové činnosti v roce 2000 bez příspěvku na 14. platy by byl 271 tis. Kč, v roce 2001 činil 211 tis. Kč. Je třeba ale uvést, že do doplňkové činnosti je účtováno penzijní připojištění za veškeré činnosti. Při zohlednění penzijního připojištění (nárůst proti roku 2000 činil 120 tis. Kč) by byl hospodářský výsledek 331 tis. Kč – nárůst o 22,1%.

POROVNÁNÍ SKUTEČNOSTI S ROZPOČTEM A CELKOVÉ VÝNOSY A NÁKLADY

Tab. 3.1.

v tis.Kč

Čís. řád.	Název řádku	Rozpočtované prostředky			Nerazpočt. prostř.			Celkem skutečnost
		rozpočet	čerpání	% rok	Granty, úč.dot.	Doplň. činnost	Ostatní mimor.	
010	501-Spotřeba materiálu	2 125	2 468	116,1%	244	124	120	2 956
020	502-Spotřeba energie	1 138	1 096	96,3%	0	144	0	1 239
025	503-Spotřeba ze skladu	236	188	79,7%	10	61	24	283
030	504-Prodané zboží	20	54	270,0%	0	9	0	63
<b>040</b>	<b>50-Spotřebované nákupy</b>	<b>3 519</b>	<b>3 805</b>	<b>108,1%</b>	<b>255</b>	<b>338</b>	<b>144</b>	<b>4 541</b>
045	511-Opravy a udržování	401	459	114,5%	0	8	1	468
050	512-Cestovné	944	931	98,6%	153	11	13	1 108
060	513-Náklady na reprezent.	35	28	80,0%	0	18	15	62
070	518-Ostatní služby	1 635	1 795	109,8%	310	161	656	2 921
<b>075</b>	<b>51-Služby</b>	<b>3 015</b>	<b>3 213</b>	<b>106,6%</b>	<b>462</b>	<b>198</b>	<b>685</b>	<b>4 558</b>
080	521-Mzdové náklady	16 083	16 229	100,9%	521	510	921	18 182
085	524-Zákonné soc. pojištění	5 483	5 460	99,6%	178	78	0	5 717
090	527-Penzijní připojištění				0	145		145
100	528-Ostat. sociální náklady	354	307	86,7%	0	0	0	307
<b>105</b>	<b>52-Osobní náklady</b>	<b>21 920</b>	<b>21 997</b>	<b>100,4%</b>	<b>700</b>	<b>733</b>	<b>921</b>	<b>24 351</b>
110	532-Daň z nemovitostí	10	10	100,0%	0	0	0	10
<b>125</b>	<b>53-Daně a poplatky</b>	<b>10</b>	<b>10</b>	<b>100,0%</b>	<b>0</b>	<b>0</b>	<b>0</b>	<b>10</b>
130	540-Stipendia	323	309	95,7%	123	0	0	432
135	545-Kurzové ztráty				0	0	25	25
140	549-Jiné ostatní náklady	798	818	102,5%	72	15	1	907
<b>145</b>	<b>54-Ostatní náklady</b>	<b>1 121</b>	<b>1 127</b>	<b>100,5%</b>	<b>195</b>	<b>15</b>	<b>26</b>	<b>1 364</b>
150	551-Odpisy nehm. a HIM	2 341	2 087	89,1%	0	162	0	2 249
<b>170</b>	<b>55-Odpisy</b>	<b>2 341</b>	<b>2 087</b>	<b>89,1%</b>	<b>0</b>	<b>162</b>	<b>0</b>	<b>2 249</b>
<b>205</b>	<b>58-Příspěvky</b>		<b>1</b>		<b>0</b>		<b>0</b>	<b>1</b>
<b>250</b>	<b>5-NÁKLADY CELKEM</b>	<b>31 926</b>	<b>32 241</b>	<b>101,0%</b>	<b>1 612</b>	<b>1 446</b>	<b>1 775</b>	<b>37 074</b>
310	601-Tržby za vlastní výrobky	50	100	200,0%	0			100
313	602-Tržby z prodeje služeb	1 240	1 102	88,9%	0	1 449	292	2 842
320	604-Tržby za prodané zboží	20	54	270,0%	0	9	0	63
<b>323</b>	<b>60-Tržby a vl. výkony a zboží</b>	<b>1 310</b>	<b>1 256</b>	<b>95,9%</b>	<b>0</b>	<b>1 458</b>	<b>292</b>	<b>3 005</b>
<b>326</b>	<b>61-Změna stavu zásob</b>		<b>-19</b>		<b>0</b>	<b>0</b>	<b>0</b>	<b>-19</b>
327	642-Ostatní pokuty a penále		15		0	0	0	15
330	644-Úroky	50	160	320,0%	0	0	1	161
335	645-Kurzové zisky				0	0	5	5
340	649-Jiné ostatní výnosy	595	753	126,6%	0	199	0	953
<b>343</b>	<b>64-Ostatní výnosy</b>	<b>645</b>	<b>929</b>	<b>144,0%</b>	<b>0</b>	<b>199</b>	<b>6</b>	<b>1 134</b>
345	652-Tržby z prodeje DNAM		114		0	0	0	114
<b>368</b>	<b>65- Celk. seskup.</b>		<b>114</b>		<b>0</b>	<b>0</b>	<b>0</b>	<b>114</b>
380	682-Přijaté příspěvky				307	0	1 478	1 785
<b>390</b>	<b>68- Celk. seskup.</b>				<b>307</b>	<b>0</b>	<b>1 478</b>	<b>1 785</b>
400	691-Provozní dotace	29 761	29 761	100,0%	1 305	0		31 066
<b>415</b>	<b>69-Dotace</b>	<b>29 761</b>	<b>29 761</b>		<b>1 305</b>	<b>0</b>	<b>0</b>	<b>31 066</b>
<b>450</b>	<b>6-VÝNOSY CELKEM</b>	<b>31 716</b>	<b>32 041</b>	<b>101,0%</b>	<b>1 612</b>	<b>1 657</b>	<b>1 775</b>	<b>37 085</b>
<b>500</b>	<b>6-5=HV</b>	<b>-210</b>	<b>-200</b>		<b>0</b>	<b>211</b>	<b>0</b>	<b>11</b>

Případný rozdíl v součtech je způsoben zaokrouhlováním.

## HLAVNÍ ČINNOST

Tab. 3.2.

v tis.Kč

Čís. řád.	Název řádku	Činnost						Celkem
		1000	3000	3010	3020	1090	1010	
010	501-Spotřeba materiálu	1 889	578	78	1	165	120	2 832
020	502-Spotřeba energie	1 096	0	0	0	0	0	1 096
025	503-Spotřeba ze skladu	184	4	5	0	5	24	222
030	504-Prodané zboží	54	0	0	0	0	0	54
<b>040</b>	<b>50-Spotřebované nákupy</b>	<b>3 223</b>	<b>583</b>	<b>83</b>	<b>1</b>	<b>170</b>	<b>144</b>	<b>4 204</b>
045	511-Opravy a udržování	458	2	0	0	0	1	460
050	512-Cestovné	119	812	119	15	19	13	1 097
060	513-Náklady na reprezent.	18	10	0	0	0	15	43
070	518-Ostatní služby	1 576	219	148	6	156	656	2 760
<b>075</b>	<b>51-Služby</b>	<b>2 171</b>	<b>1 042</b>	<b>267</b>	<b>21</b>	<b>175</b>	<b>685</b>	<b>4 360</b>
080	521-Mzdové náklady	13 870	2 360	261	243	17	921	17 672
085	524-Zákonné soc. pojištění	4 650	810	89	85	4	0	5 639
090	527-Penzijní připojištění	0	0			0		0
100	528-Ostat. sociální náklady	<b>301</b>	<b>6</b>	<b>0</b>	<b>0</b>	<b>0</b>	<b>0</b>	<b>307</b>
<b>105</b>	<b>52-Osobní náklady</b>	<b>18 821</b>	<b>3 176</b>	<b>350</b>	<b>328</b>	<b>21</b>	<b>921</b>	<b>23 618</b>
110	532-Daň z nemovitostí	10	0	0	0	0	0	10
<b>125</b>	<b>53-Daně a poplatky</b>	<b>10</b>	<b>0</b>	<b>0</b>	<b>0</b>	<b>0</b>	<b>0</b>	<b>10</b>
130	540-Stipendia	<b>293</b>	<b>16</b>	<b>71</b>	<b>0</b>	<b>52</b>	<b>0</b>	<b>432</b>
135	545-Kurzové ztráty		0	0	0	0	25	25
140	549-Jiné ostatní náklady	230	588	70	0	2	1	892
<b>145</b>	<b>54-Ostatní náklady</b>	<b>523</b>	<b>604</b>	<b>141</b>	<b>0</b>	<b>55</b>	<b>26</b>	<b>1 349</b>
150	551-Odpisy nehm. a HIM	2 087	0	0	0	0	0	2 087
<b>170</b>	<b>55-Odpisy</b>	<b>2 087</b>	<b>0</b>	<b>0</b>	<b>0</b>	<b>0</b>	<b>0</b>	<b>2 087</b>
<b>205</b>	<b>58-Příspěvky</b>	<b>1</b>	<b>0</b>	<b>0</b>	<b>0</b>	<b>0</b>	<b>0</b>	<b>1</b>
<b>250</b>	<b>5-NÁKLADY CELKEM</b>	<b>26 836</b>	<b>5 405</b>	<b>841</b>	<b>350</b>	<b>421</b>	<b>1 775</b>	<b>35 628</b>
310	601-Tržby za vlastní výrobky	100	0			0		100
313	602-Tržby z prodeje služeb	1 021	81	0	0	0	292	1 393
320	604-Tržby za prodané zboží	54	0	0	0	0	0	54
<b>323</b>	<b>60-Tržby a vl. výkony a zboží</b>	<b>1 175</b>	<b>81</b>	<b>0</b>	<b>0</b>	<b>0</b>	<b>292</b>	<b>1 548</b>
<b>326</b>	<b>61-Změna stavu zásob</b>	<b>-19</b>	<b>0</b>	<b>0</b>	<b>0</b>	<b>0</b>	<b>0</b>	<b>-19</b>
327	642-Ostatní pokuty a penále	<b>15</b>	<b>0</b>	<b>0</b>	<b>0</b>	<b>0</b>	<b>0</b>	<b>15</b>
330	644-Úroky	160	0	0	0	0	1	161
335	645-Kurzové zisky		0	0	0	0	5	5
340	649-Jiné ostatní výnosy	753	0	0	0	0	0	753
<b>343</b>	<b>64-Ostatní výnosy</b>	<b>929</b>	<b>0</b>	<b>0</b>	<b>0</b>	<b>0</b>	<b>6</b>	<b>935</b>
345	652-Tržby z prodeje DNaHM	114	0	0	0	0	0	114
<b>368</b>	<b>65- Celk. seskup.</b>	<b>114</b>	<b>0</b>	<b>0</b>	<b>0</b>	<b>0</b>	<b>0</b>	<b>114</b>
380	682-Přijaté příspěvky		0	0	307	0	1 478	1 785
<b>390</b>	<b>68- Celk. seskup.</b>	<b>0</b>	<b>0</b>	<b>0</b>	<b>307</b>	<b>0</b>	<b>1 478</b>	<b>1 785</b>
400	691-Provozní dotace	24 437	5 324	841	43	421	0	31 066
<b>415</b>	<b>69-Dotace</b>	<b>24 437</b>	<b>5 324</b>	<b>841</b>	<b>43</b>	<b>421</b>		<b>31 066</b>
<b>450</b>	<b>6-VÝNOSY CELKEM</b>	<b>26 636</b>	<b>5 405</b>	<b>841</b>	<b>350</b>	<b>421</b>	<b>1 775</b>	<b>35 428</b>
<b>500</b>	<b>6-5=HV</b>	<b>-200</b>	<b>0</b>	<b>0</b>	<b>0</b>	<b>0</b>	<b>0</b>	<b>-200</b>

Případný rozdíl v součtech je způsoben zaokrouhlováním.

## DOPLŇKOVÁ ČINNOST

Tab. 3.3.

v tis.Kč

Čís. řád.	Název řádku	9000	9020	9090	Celkem
010	501-Spotřeba materiálu	14	2	108	124
020	502-Spotřeba energie	0	144	0	144
025	503-Spotřeba ze skladu	3	0	58	61
030	504-Prodané zboží	0	0	9	9
<b>040</b>	<b>50-Spotřebované nákupy</b>	17	146	175	338
045	511-Opravy a udržování	0	8	0	8
050	512-Cestovné	0	0	11	11
060	513-Náklady na reprezent.	12	0	6	18
070	518-Ostatní služby	77	54	30	161
<b>075</b>	<b>51-Služby</b>	90	61	47	198
080	521-Mzdové náklady	243	17	250	510
085	524-Zákonné soc. pojištění	59	6	12	77
090	527-Penzijní připojištění	0	0	145	145
100	528-Ostat. sociální náklady	0	0	0	0
<b>105</b>	<b>52-Osobní náklady</b>	302	23	408	733
110	532-Daň z nemovitostí	0	0	0	0
<b>125</b>	<b>53-Daně a poplatky</b>	0	0	0	0
130	540-Stipendia	0	0	0	0
135	545-Kurzové ztráty	0	0	0	0
140	549-Jiné ostatní náklady	10	4	1	15
<b>145</b>	<b>54-Ostatní náklady</b>	10	4	1	15
150	551-Odpisy nehm. a HIM	0	74	88	162
<b>170</b>	<b>55-Odpisy</b>	0	74	88	162
<b>205</b>	<b>58-Příspěvky</b>	0	0	0	
<b>250</b>	<b>5-NÁKLADY CELKEM</b>	<b>418</b>	<b>308</b>	<b>719</b>	<b>1 446</b>
310	601-Tržby za vlastní výrobky	0	0	0	0
313	602-Tržby z prodeje služeb	516	209	724	1 449
320	604-Tržby za prodané zboží	0	0	9	9
<b>323</b>	<b>60-Tržby a vl. výkony a zboží</b>	460	209	789	1 458
<b>326</b>	<b>61-Změna stavu zásob</b>	0	0	0	0
327	642-Ostatní pokuty a penále	0	0	0	0
330	644-Úroky	0	0	0	0
335	645-Kurzové zisky	0	0	0	0
340	649-Jiné ostatní výnosy	10	188	1	199
<b>343</b>	<b>64-Ostatní výnosy</b>	10	188	1	199
345	652-Tržby z prodeje DNaHM	0	0	0	0
<b>368</b>	<b>65- Celk. seskup.</b>	0	0	0	0
380	682-Přijaté příspěvky	0	0	0	0
<b>390</b>	<b>68- Celk. seskup.</b>	0	0	0	0
400	691-Provozní dotace	0	0	0	0
<b>415</b>	<b>69-Dotace</b>	0	0	0	0
<b>450</b>	<b>6-VÝNOSY CELKEM</b>	<b>470</b>	<b>397</b>	<b>790</b>	<b>1 657</b>
<b>500</b>	<b>6-5=HV</b>	<b>51</b>	<b>89</b>	<b>70</b>	<b>211</b>

Případný rozdíl v součtech je způsoben zaokrouhlováním.

## Analýza hospodářského výsledku

Rozpočtovaná ztráta v hlavní činnosti pro r. 2001 byla – 210 tis. Kč. Skutečnost činila – 200 tis. Kč, což činí 0,62% výnosů..

Pro srovnání jsou v tabulce 4. uvedeny vybrané náklady, výnosy a hospodářské výsledky za hlavní činnost a celkové náklady a výnosy doplňkové činnosti v letech 1998 až 2001. Jejich meziroční nárůst nebo pokles dává možnost posouzení výsledku hospodaření z hlediska vývojového trendu.

### Srovnání vybraných ekonomických ukazatelů v letech 1998 až 2001

Tab. 4.

Čin.	ukazatel	1998	1999	nárůst	2000	nárůst	2001	nárůst
		tis. Kč	tis. Kč	99/98	tis. Kč	00/99	tis. Kč	01/00
HLAVNÍ ČINNOST	<b>Výnosy celkem</b>	<b>22 631</b>	<b>27 935</b>	<b>23,44%</b>	<b>29 944</b>	<b>7,19%</b>	<b>35 428</b>	<b>18,31%</b>
	z toho dotace	21 745	26 682	22,70%	27 506	3,09%	31 066	12,94%
	vlastní příjmy	886	1 253	41,42%	2 439	94,65%	4 362	78,84%
	<b>Náklady celkem</b>	<b>24 071</b>	<b>28 246</b>	<b>17,34%</b>	<b>30 785</b>	<b>8,99%</b>	<b>35 628</b>	<b>15,73%</b>
	z toho mzdové	11 629	14 128	21,49%	15 501	9,72%	17 672	14,01%
	pojištění	3 906	4 744	21,45%	5 110	7,72%	5 639	10,35%
	materiál	1 567	2 614	66,82%	2 318	-11,32%	3 054	31,75%
	služby	1 511	1 770	17,14%	1 958	10,62%	2 760	40,96%
	energie	1 333	941	-29,41%	1 003	6,59%	1 096	9,27%
	opravy	498	159	-68,07%	396	149,06%	460	16,16%
	cestovné	591	957	61,93%	1 332	39,18%	1 097	-17,64%
	odpisy	2 024	1 956	-3,36%	2 024	3,48%	2 087	3,11%
	ostatní	1 012	977	-3,46%	1 143	16,99%	1 763	54,24%
	<b>Hospodářský výsledek</b>	<b>-1 440</b>	<b>-310</b>		<b>-841</b>		<b>-200</b>	
DOP. Č.	Výnosy celkem	918	1 197	30,39%	1 609	34,42%	1 657	2,98%
	Náklady celkem	671	877	30,70%	737	-15,96%	1 446	96,20%
	<b>Hospodářský výsledek</b>	<b>247</b>	<b>320</b>		<b>872</b>	<b>172,50%</b>	<b>211</b>	
CELKEM	Výnosy celkem	23 549	29 132	23,71%	31 553	8,31%	37 085	17,53%
	Náklady celkem	24 742	29 123	17,71%	31 522	8,24%	37 074	17,61%
	<b>Hospodářský výsledek</b>	<b>-1 193</b>	<b>9</b>		<b>31</b>		<b>11</b>	

Případný rozdíl v součtech je způsoben zaokrouhlováním.

Z tabulky je zřejmé, že nárůst nákladů v roce 2001 byl umožněn meziročním zvýšením vlastních příjmů o 78,84%. Dotace meziročně vzrostla 12,94%, přičemž v činnosti 1000 dotace vzrostla o 12,05 %, bez započtení rozvojových projektů činil nárůst 6,91%.

Podíl jednotlivých činností na celkovém výsledku doplňkové činnosti ve výši + 211 tis. Kč udává předchozí tabulka č. 3.3. Na dosaženém hospodářském výsledku se nejvíce podílela činnost 9020.

V tabulce č. 4. jsou také uvedeny celkové výnosy, náklady a hospodářský výsledek v doplňkové činnosti v letech 1998 až 2001. Pro další období je nutné nadále zvyšovat výnosy a zisk v doplňkové činnosti a tím přispívat k financování rozvoje fakulty.

## Vědecká činnost

V roce 2001 se projevila velmi dobrá úroveň a rozsah vědecké aktivity FM v množství získaných prostředků pro vědu zejména v těchto základních oblastech:

1. Práce na fakultním výzkumném záměru „Multidisciplinární podpora managementu“
2. Řešení standardních výzkumných grantů, udělených jednotlivými grantovými agenturami
3. Nespecifikovaný výzkum

Prostředky čerpané na jednotlivé projekty jsou uvedeny v následující tabulce Tab. 5

### Výdaje na vědeckou, výzkumnou činnost a rozvoj

Tab. 5.

Název projektu / činnosti	výdaje		
	investiční	neinvestiční	celkem
Fakultní výzkum (bez interních grantů)	0	1 900	1 900
IGA – VŠE – Současné metody prezentace výsledků sčítání lidu, P. Pudil	0	5	5
IGA – VŠE – FRED, J. Plešinger	0	5	5
IGA – VŠE – Zpětná vazba: absolvent – fakulta, E. Novotná	0	6	6
IGA – VŠE – Podpora využití vhodných programů při výuce matematiky orientovaných předmětů na bakalářském a magisterském stupni studia managementu, J. Bartošová	0	11	11
IGA – VŠE – Vliv interakcí důchodových daní na rozhodování subjektů v tranzitivních ekonomikách, L. Vítek	0	24	24
Fakultní výzkumný záměr CEZ:J18/98:311600001 „Multidisciplinární podpora managementu“	0	3 929	3 929
IGA MZČR - NO/5852, Studie optimalizace struktury neziskové regionální nemocnice pro správní oblast 100.000 obyvatel, R. Střítecký, P. Pirožek	0	396	396
GAČR – registr. č.- 103/00/0443, Optimalizace obsluhy územních celků veřejnou dopravou, J. Černý	0	146	146
GAČR – registr. č.- 402/01/1369, Optimalizace rozhodovacích procesů ve veřejné správě a samosprávě s důrazem na regiony, J. Černý	0	153	153
GAČR – registr. č.- 402/01/0981, Interaktivní prezentace výsledků sčítání lidu pomocí pravděpodobnostních modelů, P.Pudil, spoluřešitel P. Dvořák	0	146	146
KARDIO – centrum – LN00B107 - spoluřešitel P. Pudil	0	350	350
PHARE - , , P. Dvořák	0	1 677	1 677
Dar Motorpal	0	10	10
FRVŠ – F5 1443, Zavedení simulační hry MARKSTRAT3 do výuky předmětu "Strategický marketing", M. Hesková	0	81	81
FRVŠ – G5 1456, Virtuální burza, J. Plešinger	0	68	68
FRVŠ – G5 1455, Využití intranetových technologií pro fakultní informační systém, J. Jelínek	0	33	33
FRVŠ – H 1454, Doplnění pracovišť multimediální kamerou, P. Pokorný	0	34	34
FRVŠ – F5 1444, Rozvoj informačních a poradenských činností Centra celoživotního vzdělávání, P. Pirožek	304	16	320
FRVŠ – E1439, Multimediální studovna knihovny FM VŠE v Jindřichově Hradci, M. Malec	524	164	688

AKTION - 29p7, Conventional and Evolutionary Construction of Finite Mixture Models for Classification Problems in Remote Sensing, P. Pudil	0	25	25
NOSF – Vytvoření a implementace samostatného distančního modulu vzdělávání ve správě a samosprávě, L. Víttek	0	78	78
NOSF – Tvorba diplomových prací na základě konkrétní objednávky od obce, státní správy nebo NGOs v regionu, M. Šumpíková	0	10	10
<b>CELKEM</b>	<b>828</b>	<b>9 267</b>	<b>10 095</b>

V položce Fakultní výzkum neinvestiční výdaje jsou připočteny režijní náklady ve výši 475 tis. Kč.

### Investiční činnost

Investiční činnost na fakultě managementu probíhala dle schváleného rozpočtu VŠE. V následující tabulce jsou uvedeny jednotlivé investiční akce, jejich schválený rozpočet a čerpání.

### VÝDAJE NA INVESTIČNÍ ČINNOST V ROCE 2001

Tab. 6. v tis.Kč

	Rozpočet FRIM	Skutečnost FRIM	FRVŠ/ Dotace	Skutečnost CELKEM
<b>STAVEBNÍ INVESTICE</b>				
Rekonstrukce "Kinosál F6 JH"	510	488	1 535	2 023
Rekonstrukce "Stavební úpravy F6 JH"	900	1 457		1 457
<b>celkem</b>	<b>1 410</b>	<b>1 945</b>	<b>1 535</b>	<b>3 480</b>
<b>AUDIOVIZUÁLNÍ TECHNIKA</b>				
Data-videoprojektory	348	321	275	596
<b>celkem</b>	<b>348</b>	<b>321</b>	<b>275</b>	<b>596</b>
<b>VÝPOČETNÍ TECHNIKA</b>				
Aktivní prvky pro stukt. kabeláž	200	198	48	246
Rozšíření datové kabeláže		3	18	21
Síťové disky pro server - technické zhodnocení	50	49		49
27 multimedial. PC - studovna knihovny	258	256	878	1 134
2 Notebooky	60	73	29	102
PC ediční oddělení	65	65		65
Tiskárna pro studenty a tisk testů	70	75		75
Videokonferenční zařízení *)	200	0		
<b>celkem</b>	<b>903</b>	<b>719</b>	<b>973</b>	<b>1 692</b>
<b>OSTATNÍ SZNN</b>				
Rekonstrukce kotelny	79	79		79
<b>celkem</b>	<b>79</b>	<b>79</b>		<b>79</b>
<b>CELKEM INVESTIČNÍ VÝDAJE</b>	<b>2 740</b>	<b>3 064</b>	<b>2 783</b>	<b>5 847</b>

Ve sloupci FRVŠ/Dotace je uvedena systémová dotace na stavební akci "Kinosál F6 JH" a v položce "27 multimedial.

PC - studovna knihovny se částka 878 tis. Kč skládá z prostředků FRVŠ ve výši 458 tis. Kč a účelové dotace 420 tis. Kč. Ve všech ostatních položkách tohoto sloupce jsou uvedeny prostředky FRVŠ.

\*) převedeno do roku 2002



## Pracovníci a mzdové prostředky

Proti roku 2000 vzrostl počet pracovníků o 1,79, v doplňkové činnosti se téměř nezměnil. Nárůst průměrného platu (7,7% v hlavní činnosti) byl zhruba stejný jako nárůst 2001/1999 a třetinový proti nárůstu 1999/1998.

### Pracovníci a mzdové prostředky za rok 2001

Tab. 7.

Poř.č. řádku	Ukazatel	Hlavní činnost	Doplňková činnost	Celkem
		1	2	3
1.	Průměr. počet pracovníků přepočtený za rok 2001	66,32	0,28	66,6
2.	z toho: - vědecko-pedagogičtí	43,29	0	43,29
4.	- ostatní	23,03	0,28	23,31
5.	Vyplacené mzdové prostředky v tis. Kč (vč. zdrojů Fondu rozvoje, Fondu vzdělávací politiky a grantů hrazených MŠMT ČR - kap. 333	16 246	510	16 756
6.	z toho: - platové tarify vč. náhrad	9 762	32	9 794
7.	- osobní příplatky	1 719	2	1 721
8.	- příplatky za vedení	485	0	485
9.	- ost. příplatky a ost. náhrady vč. dalšího platu	972	0	972
10.	- odměny	2 745	188	2 933
11.	- OON	563	288	851
12.	Mzdové prostředky vyplacené z FO v tis. Kč	0	0	0
13.	Vyplacené mzdové prostř.celkem vč. FO v tis. Kč	16 246	510	16 756
14.	Průměrný plat za rok 2001 v Kč (v propočtu na 12 měsíců, bez OON a FO)	19 942	10 119	19 901
15.	z toho: - vědecko-pedagogičtí	22 777		22 777
16.	- ostatní	14 610	10 119	14 318
17.	Průměrný plat za rok 2000 v Kč (v propočtu na 12 měs.)	18 515	10 677	18 476
18.	Nárůst platu v r. 2001 oproti r. 2000 v %	7,7%		7,7%
19.	Mzd. prostř. vyplacené v r. 2001 z ost. zdrojů v tis. Kč	1425	0	1425
20.	z toho: - granty a progr. z ostatních kapitol SR ČR	504	0	504
21.	- ostatní (Tempus, dary apod.)	921	0	921
Poznámka:				

## Inventarizace majetku

K 31.12.2001 proběhla inventarizace majetku podle jednotlivých útvarů fakulty. Byla provedena inventarizace investičního majetku, materiálu na skladě, drobného hmotného a nehmotného majetku, pohledávek, závazků, stavu účtů, hotovosti a dokladů.

Při inventarizaci nebyly zjištěny žádné závažné rozdíly.

## **Závěry**

Výsledky hospodaření FM v roce 2001 lze hodnotit velmi pozitivně, protože se základní záměr dosažení vyrovnaného rozpočtu podařilo naplnit. Tento výsledek byl dosažen značnou aktivitou ve vědeckovýzkumné činnosti, kterou je nezbytné dále udržet. Rovněž vzrůstají tlaky na personální posílení fakulty, pro které bude nutno vytvořit potřebný prostor. V r. 2001 v tomto směru fakultě významně pomohla podpora z rezervy rektorky.

Fakulta managementu musí nadále dodržovat přijatou strategii posilování objemu finančních zdrojů získávaných mimo hlavní dotaci, prostřednictvím vědecké a doplňkové činnosti a současně věnovat trvalou pozornost účelnosti vynakládání finančních prostředků.

## 13. Publikační činnost pracovníků FM

V roce 2001 bylo v rámci vědeckovýzkumné činnosti pracovníků fakulty managementu publikováno celkem 105 příspěvků (podrobněji <http://www.fm.vse.cz/riv.asp>).

Bartošová Jitka (2001): Volba metody výběrového šetření vzhledem k vydatnosti odhadu, článek v odborném periodiku – recenzovaný, Collection of Scientific Papers, Faculty of Agriculture in České Budějovice.

Bartošová Jitka (2001): Comparison of the efficiency of the simple and cluster random samples, the statistical and econometric methods for modelling of economic processes, článek v odborném periodiku – recenzovaný.

Cyrner Antonín (2001): K problematice odpovědnosti a mravů v podnikání v ČR, příspěvek ve sborníku bez mezinárodní účasti, Tvůrčí odkaz Tomáše Bati a současné podnikatelské metody, Zlín, Vysoká škola Tomáše Bati ve Zlíně, 229;237.

Cyrner Antonín (2001): Posudek na doktorskou disertační práci Ing. A. Zmrhalové, Využití informačních systémů pro ekonomické rozhodování v oboru, oponentský posudek, Zemědělská fakulta JČU v Českých Budějovicích.

Cyrner Antonín (2001): Posudek na doktor. disertační práci Ing. Mileny Otavové, Harmonizace účetnictví se zřetelem na proces sbližování práv, oponentský posudek, Brno, PEF MZLU v Brně.

Černá Anna (2001): Optimalizace regionální autobusové dopravy, článek ve sborníku s mezinárodní účastí, 80-01-02437-7, Sborník mezinárodní vědecké konference "Věda o dopravě", Praha, FD ČVUT PRAHA, 70;77.

Černá Anna (2001): Využitie heterogénneho autobusového parku v mestskej a regionálnej doprave, článek ve sborníku s mezinárodní účastí, 80-01-02437-7, 5. medzinárodná konferencia o verejnej osobnej doprave, Bratislava, Dom techniky ZSVTS Bratislava s.r.o, 93;96.

Černý Jan (2001): Optimalizační modely a metody pro oběhové rozvrhy v regionální dopravě, článek ve sborníku s mezinárodní účastí, 80-01-02437-7, Sborník mezinárodní vědecké konference "Věda o dopravě", Praha, FD ČVUT, 54;59.

Černý Jan (2001): Note to Applicability of Demand Responsive Service in Public Transport, článek ve sborníku s mezinárodní účastí, 80-01-02437-7, 5. medzinárodná konferencia o verejnej osobnej doprave, Bratislava, Dom techniky ZSVTS Bratislava s.r.o, 66;68.

Černý Jan (2001): Jsou matematické předměty na (FM) VŠE potřebné?, článek v odborném periodiku – nerecenzovaný, Zpravodaj VŠE, 2001, 3/01, 3;4.

Duben Rostislav (2001): Veřejný sektor, učebnice, Praha, A. C. Beck

Duben Rostislav (2001): Ekonomika veřejného sektoru I., skripta, Praha, VŠE Praha

Dvořák Pavel (2001): Komentář k referátu „Fiskální politika v prostředí neoklasických modelů reálné ekonomiky“, příspěvek ve sborníku bez mezinárodní účasti, 80-245-0101-5, Vybrané problémy ekonomické teorie a hospodářské politiky, Vysoká škola ekonomická, Praha, Sborník z diskusních seminářů, VŠE Praha, 98;101.

Dvořák Pavel (2001): Political and economic causes and consequences of the growing public debt in the Czech Republic, The role of political economy in the theory and practice of public finance, článek ve sborníku s mezinárodní účastí, J. Kepler University Linz.

Dvořák Pavel (2001): Problém veřejného zadlužení České republiky, článek v odborném periodiku – recenzovaný, 0572 - 3043, Acta oeconomica pragensia, 2001, 7, 136;144.

Dvořák Pavel (2001): Stát socializuje soukromé dluhy, příspěvek ve sborníku bez mezinárodní účasti, 80-86547-00-0, Ekonomika, právo a politika, Praha, Centrum pro ekonomiku a politiku, 57;66, článek ve sborníku s mezinárodní účastí.

Dvořák Pavel (2001): Příčiny a důsledky růstu veřejného zadlužení v ČR, Theoretical and practical aspects of public finance, CD, Praha, VŠE Praha článek ve sborníku s mezinárodní účastí.

Grim Jiří, Boček Petr, Pudil Pavel (2001): Safe dissemination of census results by means of interactive probabilistic models, 92-894-1176-5, Proceedings of the ETK-NTTS 2001 Conference, Itálie 2001, European Communities 2001, 849;856.

Grim Jiří, Kittler J., Pudil Pavel, Somol Petr (2001): Information analysis of multiple classifier fusion, článek ve sborníku s mezinárodní účastí, 3-540-42284-6, Multiple Classifier Systems, Berlin 2001, Lecture Notes in Computer Science. 2096, 168;177.

Hejda Jan (2001): Legalizace ve vztahu k drogovému problému, článek v odborném periodiku – recenzovaný, 0862 - 0350, alkoholismus a drogové závislosti, 2001, 2, 71;76.

Hejda Jan (2001): How to recruit the best graduates - managers, článek v odborném periodiku – recenzovaný, 1212-3609, Ekonomie a management, 2001, Speciál, 15;17.

Hejda Jan (2001): Řešení drogového problému ve vztahu k Evropské unii, článek v odborném periodiku – recenzovaný, 0862 – 0350, alkoholismus a drogové závislosti, 2001, 2, 119;123.

Hejda Jan (2001): Vybrané kapitoly z práva II, Podnikatelské právo, skripta, 80-245-0225-9, Praha, Vysoká škola ekonomická v Praze.

Hejda Jan (2001): Základy obchodního práva, skripta, 80-245-0225-9, Praha, Vysoká škola ekonomická v Praze.

Hesková Marie (2001): Omezené pole výuky marketingového výzkumu v kontextu rozvoje Nové ekonomiky, článek ve sborníku s mezinárodní účastí, 80-225-1412-8, Sborník z mezinárodního workshopu - Výučba marketingového výzkumu, Bratislava, EU Bratislava, 21;25.

Hesková Marie (2001): Marketingová komunikace - součást marketingového mixu, skripta, 80-245-0176-7, Praha, VŠE Praha, Fakulta managementu.

Hesková Marie (2001): Cestovní ruch seniorů, článek ve sborníku s mezinárodní účastí, 80-7040-489-2, Sborník referátů z 6. Mezinárodní konference na téma ČR, reg, Tábor 2001, ZF, JČU, katedra cestovního ruchu, 84;88.

Hesková Marie (2001): Nové trendy potravinářského sortimentu, článek ve sborníku s mezinárodní účastí, 80-7040-505-, Sborník z mezinárodního semináře Družstevnictví 2001, České Budějovice, JU, ZF Č. Budějovice, 78;87

Hesková Marie (2001): Vybrané aspekty franšízinku v EU, článek ve sborníku s mezinárodní účastí, 80-245-0222-4, Sborník příspěvků z 1. mez. konf. o rozvoji franšízinku v ČR, Praha, VŠE Praha, 49;56

Hňupová Jana (2001): Řízení zásob podniku, příspěvek ve sborníku bez mezinárodní účasti, Manažerské rozhledy FM 2000, J. Hradec, FM VŠE, 23;29

Jantač František (2001): Situace ve výuce cizích jazyků na Fakultě managementu (informace o studijním oboru Angličtina a němčina pro hospodářskou sféru), příspěvek

ve sborníku bez mezinárodní účasti, 80-245-0172-4, Evropská Unie a jazykové portfolio (sborník), Praha, VŠE Praha, 89;92.

Jelínek Jiří, Příbyl Vladimír (2001): Automatizovaný systém testování znalostí, příspěvek ve sborníku bez mezinárodní účasti, Manažerské rozhledy 2000, Jindřichův Hradec, Fakulta managementu VŠE, 31;34.

Kittler J, Pudil Pavel, Somol Petr (2001): Advances in statistical feature selection, článek ve sborníku s mezinárodní účastí, 3-540-41767-2, Advances in Pattern Recognition - ICAPR 2001. Proceedings, Heidelberg, Springer 2001, Lecture Notes in Computer Science, Springer, 425;434.

Koblížková Lenka (2001): Dvouvýběrové podmíněné pořadové testy v analýze přežití, příspěvek ve sborníku bez mezinárodní účasti, 80-7015-792-5, ROBUST'2000 (Sborník prací jedenácté letní školy JČMF, Praha, JČMF, 113;118.

Koblížková Lenka (2001): Some Rank Tests for the Interval Censoring Model, článek ve sborníku s mezinárodní účastí, 80-85863-73-1, WDS'01 (Proceedings of Contributed Papers), Praha, MATFYZPRESS, Computer and Educational Sciences, 37;42.

Krbová Jana, Potluka Oto (2001): Podpora regionálních aktivit z veřejných výdajových programů v rámci regionální a strukturální politiky, výzkumná zpráva oponovaná, J. Hradec.

Krbová Jana, Potluka Oto, Šumpíková Markéta, Vítek Leoš, Vítková Jana (2001): Analýza vybraných finančních aspektů fungování ekonomických subjektů v České republice v kontextu vstupu ČR do EU, výzkumná zpráva oponovaná, J. Hradec.

Lukšů Vladimír (2001): Chůze, cyklistika a další opatření jako aktivity v rámci trvale udržitelné dopravy, článek ve sborníku s mezinárodní účastí, Ekologie městské dopravy (Sborník přednášek ze 4. Mezin.konference, STUŽ Karlovy Vary, 61;65.

Lukšů Vladimír (2001): Čisté zóny a jiné aktivity s důrazem na udržitelnou dopravu ve Velké Británii, článek ve sborníku s mezinárodní účastí, Ekologie městské dopravy (Sborník přednášek ze 4. Mezin.konference, STUŽ Karlovy Vary, 120;125.

Lukšů Vladimír (2001): Logistika 1, skripta, 80-245-0166-X, Logistika 1, Praha, Ediční oddělení VŠE Praha.

Lukšů Vladimír (2001): Vize Zero - vize bezpečnější silniční dopravy, článek ve sborníku s mezinárodní účastí, 80-7194-342-8, Kvalita opravních a přepravních procesů a služeb (Sborník p, Pardubice, Dopravní fakulta Jana Pernera a Institut Jana Pernera UP, CD.

Lukšů Vladimír (2001): Integrované dopravní systémy a nemotorová doprava, článek ve sborníku s mezinárodní účastí, 80-233-0470-4, 5.medzinárodná konferencia o verejnej osobnej doprave, Zbornik, Bratislava, Dom techniky ZSVTS Bratislava s.r.o., 107;111.

Mayer H.A., Somol Petr, Pudil Pavel, Grim Jiří, Huber R. (2001): A Comparison of Deterministic and Non-Deterministic Feature Selection Algorithms for k-NN, Gaussian and Neural Classifiers, Submitted to the 4th World Multiconference on Systemics, Orlando, Florida, Cybernetics and Informatics, Orlando, článek ve sborníku s mezinárodní účastí.

Nemec Juraj (2001): Verejné obstarávanie v USA a Európskej únii, Public procurement in USA and EU, 80-89041-06-X, Bratislava, CHPR-TIS učebnice.

Nemec Juraj (2001): Konflikt záujmov na úrovni štátnej správy, 80-89041-14-0, Bratislava, Slovensko, CHPR-TIS článek v odborném periodiku – recenzovaný.

Nemec Juraj (2001): Zásadne rozdielne vonkajšie podmienky, 1335-7883, Verejná správa, 56, 10/2001, 16;17, abstrakt příspěvku na konf. publikovaný ve sborníku.

Nemec Juraj (2001): Contracting-out as the form of delivery of selected local public services in the city Čadca, LOGIN, (<http://library.logincee.org>), Budapest, Maďarsko, Metropolitan Research Institute.

Nemec Juraj (2001): Verejné obstarávanie vo väzbe na korupciu a transparentnosť, učebnice, 80-89041-19-1, Bratislava, CHPR-TIS.

Nemec Juraj (2001): The Local Response to Democracy and Bureaucracy: The Case of Slovakia, 0-275-96458-2, Transition from Authoritarianism, USA, Praeger Publishers.

Nemec Juraj (2001): Kontrola vo verejnom sektore, 80-8055-517-6, odborná monografie, Banská Bystrica, EF UMB Banská Bystrica.

Nemec Juraj (2001): Inovačné témy verejného obstarávania, odborná monografie, 80-89041-34-5, Inovačné témy verejného obstarávania, Bratislava, CHPR-TIS.

Nemec Juraj (2001): Health policies - Slovakia and the Czech Republic, článok v odborném periodiku – recenzovaný, 1608-909X, Upravlenije zdravoochranenijem, 2, 1,2/2001, 67;74.

Nemec Juraj, Vlach Jiří, Bakay Mikuláš (2001): Analýza a návrh systémových zmien v procesoch verejného obstarávania v SR, výzkumná zpráva pro státní správu, Slovensko.

Nemec Juraj (2001): Pri zabezpečovaní dodávateľských služieb unikajú milióny korún, článok v odborném periodiku – nerecenzovaný, Zdravotnícke noviny, VI, VI/L, 8;8.

Nemec Juraj (2001): Quality and Accreditation in Health Care, knižná monografie – príspevek, 84-921164-9-8, Health Care Strategic Management, Malaga, IMAGRAF, 87;103.

Nemec Juraj (2001): Contracting out in Slovakia, článok v odborném periodiku – recenzovaný, Local Government Brief, Fall 2001, 28;29.

Nemec Juraj (2001): Government, Market and the Civic Sector: The Search for a Productive Partnership, článok ve sborníku s mezinárodní účastí 80-89013-04-X, Bratislava, NISPAcee, 7;17.

Nemec Juraj, Setnikar-Canker Stanka (2001): Working Session on the Main Conference Theme: Government, Market and the Civic Sector: The Search for a Productive Partnership, článok ve sborníku s mezinárodní účastí, 80-89013-04-X, NISPAcee, 33;38.

Nemec Juraj (2001): Competitive Contracting: Problems and Potential in the Public Sector Reform Process in CEE, abstrakt príspevku na konf. publikovaný ve sborníku, 80-89013-04-X, Government, Market and the Civic Sector: The Search for a Productive Partnership, Bratislava, NISPAcee, 7;17.

Nemec Juraj (2001): Risks of outsourcing in Slovakia, článok v odborném periodiku – recenzovaný, Transition Newsletter, 12, 4.

Nesnidalová Jitka (2001): Strategie motivace se zvláštním zaměřením na mzdový systém ČP, s. p., článok ve sborníku s mezinárodní účastí, 80-7194-321-5, Perner's contact 2001, Pardubice, Univerzita Pardubice.

Nesnidalová Jitka (2001): Strategie motivace se zvláštním zaměřením na mzdový systém ČP, s. p., kvalifikační práce, Pardubice, Dopravní fakulta J. Pernera UP.

Novotná Eliška (2001): Dobrodružství rurálních kvazínávrátů, článok ve sborníku s mezinárodní účastí, 80-238-7218-4, Sborník príspevků ze semináře Agroturistika, České Budějovice 2001, ROSA - jihočeská společnost pro ochranu přírody o. p. s., 17;21.

Novotná Eliška (2001): Sociologický výzkum jako nástroj participace obyvatel, příspěvek ve sborníku bez mezinárodní účasti, Manažerské rozhledy FM 2000, J. Hradec, FM VŠE, 61;63.

Novotná Eliška (2001): Sociologie, 80-7048-038-6, skripta, Sociologie (Základní studijní materiál pro distanční studium), Praha, Vysoká škola Jana Amose Komenského .

Pirožek Petr (2001): Strategie ziskových a neziskových organizací, příspěvek ve sborníku bez mezinárodní účasti, Manažerské rozhledy 2000, J. Hradec, FM VŠE, 65;68.

Pudil Pavel, Haindl Michal (2001): Czech Pattern Recognition Society, článek v odborném periodiku – recenzovaný, IAPR Newsletter, 23, 3, 4;5.

Pudil Pavel, Řihová Zora (2001): Učící se metody rozpoznávání a jejich použití v ekonomii a managementu, příspěvek ve sborníku bez mezinárodní účasti, Manažerské rozhledy FM 2000, J. Hradec, FM VŠE, 81;90.

Pudil Pavel, Somol Petr (2001): Recent Advances in Methodology of Feature Selection for Statistical Pattern Recognition, článek ve sborníku s mezinárodní účastí, 445-491-6, Computer Data Analysis and Modeling. Proceedings of the Sixt, Minsk, Belarussian State University 2001, 163;171.

Pudil Pavel (2001): Methodology and Advances in Feature Selection for Statistical Pattern Recognition, kvalifikační práce.

Sedláková Jaroslava (2001): Kdy bude v Čechách mobilní pracovní síla?, článek v odborném periodiku – nerecenzovaný, Personál, Časopis pro rozvoj lidských zdrojů, VII, 9, 6;7.

Somol Petr, Pudil Pavel, Grim Jiří (2001): Branch & Bound Algorithm with Partial Prediction For Use with Recursive and Non-Recursive Criterion Forms, Submitted to the Int. Conf. on Advances in Pattern Recogniti, Rio de Janeiro.

Somol Petr, Pudil Pavel (2001): Feature selection toolbox as a multi-purpose tool in pattern recognition, článek ve sborníku s mezinárodní účastí, 972-98050-3-2, Pattern Recognition in Information Systems-1<sup>st</sup> International, Setúbal (Portugalsko), ICEIS Press, 91;102

Stejskalová Irena (2001): Některá specifika účtování různých forem neziskových organizací, které používaly vysoké školy, příspěvek ve sborníku bez mezinárodní účasti, 80-245-0157-0, Sborník II.konference studentů doktorského studia F1, Praha, Vysoká škola ekonomická v Praze, Fakulta financí a účetnictví, 99;109.

Stejskalová Irena (2001): Vybrané aspekty účtování a financování nevýdělečných organizací na příkladu vysokých škol, kvalifikační práce, Praha, VŠE Praha.

Stejskalová Irena (2001): Přerozdělovací mechanismus systému zdravotního pojištění, článek ve sborníku s mezinárodní účastí, Veřejná ekonomika a správa 2001, Ostrava, TU Ostrava, Ekonomická fakulta.

Stejskalová Irena (2001): Některá specifika účtování různých organizačně-právních forem na příkladu vysokých škol, článek v odborném periodiku – nerecenzovaný, 97701395660, Účetnictví nevýdělečných organizací a obcí, 2001, 4, 44;48.

Střítecký Rudolf, Půbal Karel (2001): An analysis of the Ward Medical Apparatus Efficiency by Means of the Break - even Point, článek v odborném periodiku – recenzovaný, 1335-5945, NISPAce Occasional Papers Series Vol. II., Summer 2001, 4, Vol.II,N.3, 57;66.

Střítecký Rudolf, Půbal Karel, Plešinger Jan (2001): Some economic comparison of the health care system of the Czech Republic and Austria, příspěvek ve sborníku bez mezinárodní účasti, Manažerské rozhledy FM 2000, J. Hradec, FM VŠE, 99;112.

Štřítecký Rudolf (2001): *Pediatrická vývojová toxikologie*, příspěvek ve sborníku bez mezinárodní účasti, 80-238-6370-3, Třeboňsko 2000, Třeboň, ENKI o.p.s., 2000 a národní komitet programu MaB, Unesco, 9;344.

Stuchlý Jaroslav (2001): *Statistické metody pro manažerské rozhodování*, skripta, 80-245-0153-8, *Statistické metody pro manažerské rozhodování*, Praha, Vysoká škola ekonomická v Praze, Fakulta managementu.

Šumpíková Markéta (2001): *Podpora soukromých podniků z veřejných finančních zdrojů (vybrané aspekty)*, příspěvek ve sborníku bez mezinárodní účasti, *Manažerské rozhledy FM 2000*, Jindřichův Hradec, ČR, Fakulta managementu, Vysoká škola ekonomická v Praze, 113;128.

Šumpíková Markéta (2001): *Za jakých podmínek se můžete zapojit? (případová studie podniku, který se zapojil)*, jiný druh publikace, 80-245-0151-1, *Aktuální problémy integrace České republiky do Evropské unie*, Praha, ČR, Vysoká škola ekonomická v Praze, Institut integrace ČR do ev, 135;163.

Šumpíková Markéta (2001): *Under what conditions can you plug in? (a case study of a Czech firm that managed to plug in)*, jiný druh publikace, 80-245-0183-X, *Main Issues of Integration of the Czech Republic into the EU*, Praha, ČR, Vysoká škola ekonomická v Praze, Institut integrace ČR do EU, 128;156.

Vančurová Alena, Láchová Lenka, Vítek Leoš, Vítková Jana (2001): *Daňový systém 2001 aneb učebnice daňového práva*, Učebnice, 80-86324-12-5, *Daňový systém 2001 aneb učebnice daňového práva*, Praha, VOX, 67;90.

Vančurová Alena, Svátková Slávka, Láchová Lenka, Vítek Leoš (2001): *Daňový systém 2001 - cvičebnice I.*, učebnice, 80-86324-13-3, *Daňový systém 2001 - cvičebnice I.*, Praha, Vox, 39;65.

Vítek Leoš (2001): *Měření a komparace efektivnosti zdaňování důchodů ve vyspělých a tranzitivních ekonomikách*, kvalifikační práce, Praha, VŠE v Praze.

Vítek Leoš (2001): *Daňová politika ČR, Daňová politika ČR - Studie Národohospodář. ústavu J. Hlávky*, jiný druh publikace, Praha, Národohospodářský ústav Josefa Hlávky.

Vítek Leoš (2001): *Recenze druhého vydání knihy doc. Ing. Jitky Pekové, CSc.: Veřejné finance - úvod do problematiky*, recenze, Praha, ASPI, Praha, ČR, ISBN80-86395-19-7.

Vítek Leoš, Půbal Karel (2001): *Měření distorznosti důchodového zdanění firem*, článek ve sborníku s mezinárodní účastí, 80-7083-547-8, *Teoretické a praktické aspekty veřejných financí - VII.ročník*, Praha, Vysoká škola ekonomická v Praze, 92;93.

Vítková Jana (2001): *Daň silniční - zákonná úprava na počátku roku 2001*, článek v odborném periodiku – nerecenzovaný, 1212-8600, *Praktický poradce v daňových otázkách*, 2, 24/2000, 1;16.

Vítková Jana (2001): *Daňové přiznání versus roční zúčtování*, článek v odborném periodiku – nerecenzovaný, 1210-0714, *Ekonom*, 4/2001, 40;41.

Vítková Jana (2001): *DPH u služeb ubytovacích a stravovacích*, článek v odborném periodiku – nerecenzovaný, 1212-8600, *Praktický poradce v daňových otázkách*, 2, 6-7/2001, 1;6.

Vítková Jana (2001): *Uplatňování DPH u osobních automobilů*, článek v odborném periodiku – nerecenzovaný, 1212-8600, *Praktický poradce v daňových otázkách*, 2, 8/2001, 1;7.



Vítková Jana (2001): Datum uskutečnění zdanitelného plnění u DPH, článek v odborném periodiku – nerecenzovaný, 1212-8600, Praktický poradce v daňových otázkách, 2, 10/2001, 1;13.

Vítková Jana (2001): Daňový systém ČR aneb učebnice daňového práva, Učebnice, 80-86324-12-5, Daňový systém ČR aneb učebnice daňového práva, Praha, VOX.

Vítková Jana (2001): § 38p zákona o daních z příjmů aneb co je to "daňová povinnost", článek ve sborníku s mezinárodní účastí, Teoretické a praktické aspekty veřejných financí, Praha, EUROLEX BOHEMIA, CD.

Vítková Jana (2001): Uplatňování DPH u finančních činností, článek v odborném periodiku – nerecenzovaný, 1212-8600, Praktický poradce v daňových otázkách, 2, 14/2001, 1;14.

Vítková Jana (2001): Bydliště vs. trvalý pobyt, článek v odborném periodiku – nerecenzovaný, 1212-8600, Praktický poradce v daňových otázkách, 2, 17/2001, 1;2.

Vítková Jana (2001): Daň z přidané hodnoty u staveb a stavebních prací, článek v odborném periodiku – nerecenzovaný, 1212-8600, Praktický poradce v daňových otázkách, 2, 18/2001, 1;18.

Zmrhalová Alena (2001): Cestovní náhrady při pracovních cestách zaměstnanců, článek v odborném periodiku – recenzovaný, 1211-5363, Účetní TIP - speciál - newsletter dotazů, odpovědí a účetních aktualit, 2001, IX/2001, 1;3.

Zmrhalová Alena (2001): Hospodářský výsledek, knižní monografie – příspěvek, 80-86229-12-2, Lexikon účetních souvztažností pro příspěvkové organizace, Praha, Tisk: TYPOS Digital Print, s.r.o., Dashöfer Holding Ltd.&Verlag Dashöfer nakladatelství, s.r.o., 1;16.

Zmrhalová Alena (2001): Změna účtování kurzových rozdílů při pořizování dlouhodobého majetku, článek v odborném periodiku – recenzovaný, 1211-5363, Účetní TIP - speciál - newsletter dotazů, odpovědí a účetních aktualit, 2001, XV/2001, 1;2.

Zmrhalová Alena (2001): Rekonstrukce, knižní monografie – příspěvek, 80-86229-12-2, Lexikon účetních souvztažností pro příspěvkové organizace, Praha, Tisk: TYPOS Digital Print, s.r.o., Dashöfer Holding Ltd.&Verlag Dashöfer nakladatelství, s.r.o., 1;8.

Zmrhalová Alena (2001): Závazky, knižní monografie – příspěvek, 80-86229-12-2, Lexikon účetních souvztažností pro příspěvkové organizace, Praha, Tisk: TYPOS Digital Print, s.r.o., Dashöfer Holding Ltd.&Verlag Dashöfer nakladatelství, s.r.o., 1;8.

Informace o Fakultě managementu naleznete také na Internetu na URL: <http://www.fm.vse.cz>

Spojení na fakultu managementu:  
Vysoká škola ekonomická v Praze  
Fakulta managementu  
Jarošovská 1117/II  
377 01 Jindřichův Hradec

telefon: 0331/51 72 49  
fax: 0331/36 13 49  
E-mail: [www-adm@fm.vse.cz](mailto:www-adm@fm.vse.cz)

---

## **VÝROČNÍ ZPRÁVA FAKULTY MANAGEMENTU VŠE V PRAZE ZA ROK 2001**

Vydala: Vysoká škola ekonomická v Praze, Fakulta managementu v Jindřichově Hradci

Sazba: Fakulta managementu

Tisk: Ediční oddělení Fakulty managementu

Editor: Ing. Lubomír Pospíchal