

FAKULTA MANAGEMENTU
VYSOKÉ ŠKOLY EKONOMICKÉ V PRAZE



VÝROČNÍ ZPRÁVA
ZA ROK 2002

Jindřichův Hradec
květen, 2003

**Výroční zpráva o činnosti
Fakulty managementu
v Jindřichově Hradci
v roce 2002**

OBSAH VÝROČNÍ ZPRÁVY O ČINNOSTI FAKULTY MANAGEMENTU

1. ÚVOD.....	1
2. VEDENÍ FAKULTY A KATEDER.....	2
3. SLOŽENÍ ORGÁNŮ FAKULTY.....	3
4. CHRONOLOGICKÝ POPIS ZÁKLADNÍCH AKTIVIT FAKULTY.....	4
5. STUDIJNÍ A PEDAGOGICKÁ ČINNOST.....	8
6. VĚDA A VÝZKUM, VNĚJŠÍ VZTAHY A ZAHRANIČNÍ STYKY.....	14
6.1. OBLASTI VĚDY A VÝZKUMU.....	14
6.2. VNĚJŠÍ VZTAHY.....	16
6.2.1. CENTRUM CELOŽIVOTNÍHO VZDĚLÁVÁNÍ.....	16
6.3. ZAHRANIČNÍ STYKY.....	17
7. ROZVOJOVÉ PROJEKTY.....	19
7.1. ROZVOJOVÉ PROJEKTY FAKULTY.....	19
8. AKADEMIČTÍ PRACOVNÍCI FAKULTY.....	20
9. ZPRÁVA O ČINNOSTI KATEDER.....	21
9.1. KATEDRA MANAGEMENTU INFORMACÍ.....	21
9.2. KATEDRA MANAGEMENTU PODNIKATELSKÉ SFÉRY.....	24
9.3. KATEDRA MANAGEMENTU VEŘEJNÉHO SEKTORU.....	25
9.4. KATEDRA SPOLEČENSKÝCH VĚD.....	26
9.5. INSTITUT MANAGEMENTU ZDRAVOTNICKÝCH SLUŽEB.....	27
10. DALŠÍ AKTIVITY FAKULTY.....	28
10.1. STUDENTSKÉ AKTIVITY NA FAKULTĚ MANAGEMENTU.....	28
10.1.1. PORADNÍ SBOR DĚKANA FM.....	28
10.1.2. TOASTMASTERS CLUB.....	28
10.1.3. STUDENTSKÁ RADA.....	28
10.1.4. SOMETIMES.....	29
10.1.5. BUFET.....	29
10.1.6. UMĚLECKÉ DÍLNY A SEMINÁŘE.....	29
10.2. SPORT NA FAKULTĚ MANAGEMENTU.....	29
11. PODROBNÉ ZPRÁVY O ČINNOSTI TECHNICKÝCH ÚSEKŮ FM.....	32
11.1. CENTRUM VÝPOČETNÍ TECHNIKY.....	32
11.2. EDIČNÍ ODDĚLENÍ.....	38
11.3. KNIHOVNA.....	39
12. ZÁVĚR.....	41

OBSAH VÝROČNÍ ZPRÁVY O HOSPODAŘENÍ FAKULTY MANAGEMENTU VŠE V JINDŘICHOVĚ HRADCI

1. ÚVOD	1
2. CELKOVÉ ZHODNOCENÍ VÝSLEDKŮ HOSPODAŘENÍ	1
3. VÝNOSY, NÁKLADY, HOSPODÁŘSKÝ VÝSLEDEK	1
3.1. POROVNÁNÍ SKUTEČNOSTI S ROZPOČTEM A CELKOVÉ VÝNOSY A NÁKLADY	1
3.2. HLAVNÍ ČINNOST.....	1
3.3. DOPLŇKOVÁ ČINNOST.....	2
4. ANALÝZA HOSPODÁŘSKÉHO VÝSLEDKU	6
5. VĚDECKÁ ČINNOST	7
6. INVESTIČNÍ ČINNOST	9
7. PRACOVNÍCI A MZDOVÉ PROSTŘEDKY	10
8. INVENTARIZACE MAJETKU	11
9. ZÁVĚRY	11

1. ÚVOD

Výroční zpráva s přehledem činností Fakulty managementu VŠE v Praze podává výčet základních aktivit a nejdůležitějších událostí iniciovaných fakultou v roce 2002. V souladu s ustanovením platného vysokoškolského zákona bude předložena Akademickému senátu FM ke schválení. Určena je však též členům Vědecké rady FM VŠE a ostatním zájemcům o dění na půdě fakulty. Vybrané části této zprávy jsou zahrnuty do výroční zprávy VŠE.

Přestože cílem není předložit úplný přehled všech událostí spojených se životem fakulty, může být tento zpětný pohled cenným zdrojem informací o určitém časovém úseku. Každá rekapitulace v sobě implicitně zahrnuje i hodnotící faktor, a proto lze díky tomuto přehledu stanovit nebo i přehodnotit priority, které budou pro existenci fakulty podstatné a to z hlediska krátkodobé i dlouhodobé perspektivy.

Jako děkan fakulty, který byl začátkem roku 2002 jmenován rektorkou VŠE do funkce, bych chtěl nejprve upřímně poděkovat svému předchůdci, doc. Ing. Pavlu Dvořákovi, CSc., za jeho nemalý podíl na výsledcích, jichž fakulta v průběhu jeho funkčního období dosáhla. Vysoce oceňuji především snahy, jejichž výsledkem je skutečnost, že FM je nyní již plně integrována do systému VŠE.

V této zprávě lze nalézt nástin další vývojové etapy existence fakulty, která si klade za cíl především posílení manažerské orientace FM, udržení a posílení ekonomické samostatnosti a flexibility v ostatních oblastech činností. V konečném důsledku tak zvýšení konkurenceschopnosti FM.

Za zásadní kroky, které byly již v roce 2002 realizovány a měly by naplňovat mou vizi pro budoucí směřování fakulty, tedy považuji:

- Zkvalitňování pedagogického procesu a inovace obsahu studijních programů
- Úspěšnou reakreditaci na jaře 2002, díky níž získala fakulta oprávnění poskytovat vzdělání v oboru "management veřejných služeb a podnikatelské sféry" na 6 let a v oboru "ekonomika a řízení v neziskovém sektoru" na 4 roky
- Provedení restrukturalizace kateder s cílem jasnější garance za hlavní specializace a zvýšení odpovědnosti i pravomocí vedoucích kateder
- Přípravení návrhu doktorského programu ve spolupráci s ÚTIA AV ČR, který byl předložen a schválen Vědeckou radou fakulty managementu v listopadu 2002. Na jaře 2003 bude předložen k akreditaci, po jehož schválení by fakulta postupně získala i právo vlastních habilitačních řízení a řízení ke jmenování profesorem.
- Institucionalizace Společné laboratoře FM a ÚTIA ve smyslu společných pracovišť AV ČR a vysokých škol.
- Prohloubení spolupráce se zahraničními univerzitními pracovišti a širší zapojení talentovaných studentů do řešení výzkumných projektů (např. příprava MBA programu ve spolupráci s univerzitou na Novém Zélandu).

Domnívám se, že i přes mnohá úskalí a problémy, se kterými se fakulta musí stále potýkat, postupuje, ač někdy pouze malými krůčky, stále kupředu. Zásahu na tom mají všichni ti, kterým není budoucnost této mladé fakulty lhostejná, a proto s plným nasazením a poctivou prací přispívají třeba jen k dílčím, ale neméně důležitým, úspěchům. Za to jim patří mé poděkování.

V Jindřichově Hradci dne 12. března 2003

Prof. Ing. Pavel Pudil, DrSc.
děkan fakulty

2. VEDENÍ FAKULTY A KATEDER

Děkan (do 31.1.2002)	Doc. Ing. Pavel Dvořák, CSc.
Děkan (od 1.2.2002)	Prof. Ing. Pavel Pudil, DrSc.
Proděkan pro vědu a výzkum (do 31.1.2002)	Prof. Ing. Pavel Pudil, DrSc.
Proděkan pro vědu a výzkum(od 1.2.2002)	Doc. Ing. Pavel Dvořák, CSc.
Proděkan pro studium(do 1.2.2002)	PhDr. Miloslava Hiršová
Proděkan pro studium(od 1.2.2002 do 15.10.2002)	Ing. Leoš Vítek, Ph.D.
Proděkan pro studium(od 16.10.2002)	Ing. Vladimír Příbyl
Proděkan pro vnější vztahy	Ing. Petr Pirožek, Ph.D.
Proděkan pro rozvoj a informatizaci fakulty	Ing. Jiří Jelínek, CSc.
Tajemník fakulty	Ing. Mgr. Miroslav Malec
Předsedkyně Akademického senátu (do 2.12.2002)	Ing. Jana Vítková, Ph.D.
Předsedkyně Akademického senátu (od 3.12.2002)	PhDr. Miloslava Hiršová
Katedry fakulty a jejich vedoucí (do 31.7.2002)	
Katedra financí a účetnictví	Ing. Alena Zmrhalová, Ph.D.
Katedra informatiky	Ing. Jiří Jelínek, CSc.
Katedra jazyků	Ing. Václava Jaegerová
Katedra managementu	Prof. RNDr. Jan Černý, DrSc.
Katedra matematických metod	Doc. RNDr. Jaroslav Stuchlý, CSc.
Katedra práva a humanitních disciplin	Doc. Dr. JUDr. Jan Hejda
Katedra veřejné ekonomiky a služeb	Ing. Markéta Šumpíková, Ph.D.
Oddělení tělesné kultury	Mgr. Petr Voldán
Katedry fakulty a jejich vedoucí (od 1.8.2002)	
Katedra managementu podnikatelské sféry	Prof. Ing. František Kovář, CSc.
Katedra managementu veřejného sektoru	Mgr. Eliška Novotná
Katedra managementu informací	Prof. Radim Jiroušek, DrSc.
Katedra společenských věd	Doc. Dr. JUDr. Jan Hejda
Institut managementu zdravotnických služeb	MUDr. Rudolf Střítecký

3. SLOŽENÍ ORGÁNŮ FAKULTY

Akademický senát (do 2. 12. 2002)

Předsedkyně: Ing. Jana Vítková, Ph.D.

Pedagogičtí zástupci: Doc. Ing. Rostislav Duben, CSc., Ing. Markéta Šumpíková, Ph.D.,
Ing. Václava Jaegerová, MUDr. Rudolf Střítecký, Mgr. Jana Polívková

Studentští zástupci: Martin Blažek, Jan Hubeňák, Aleš Varga

Akademický senát (od 3. 12. 2002)

Předsedkyně: PhDr. Miloslava Hiršová

Pedagogičtí zástupci: RNDr. Jitka Bartošová, Ing. Jana Krbová, Ph.D., Mgr. Magdalena
Malechová, Ing. Pavel Štrach, Ing. Libor Votava

Studentští zástupci: Jan Hubeňák, Pavel Janák, Eva Pecháčková

4. CHRONOLOGICKÝ POPIS ZÁKLADNÍCH AKTIVIT FAKULTY

Aktivity Fakulty managementu v roce 2002 korespondují s cíli schváleného dlouhodobého záměru rozvoje fakulty. Rozhodující prioritou bylo další zlepšování ekonomické situace fakulty, jako nutné platformy umožňující ostatní aktivity. Velký podíl na dosažení tohoto cíle mají pokračující vědeckovýzkumné aktivity a též aktivity s komerčním efektem (např. placené celoživotní vzdělávání).

Leden

- Hospodaření FM za rok 2001 bylo uzavřeno s vyrovnaným rozpočtem
- 15. ledna byl prostřednictvím MŠMT předán Akreditační komisi ČR materiál k reakreditaci Fakulty managementu
- 18. ledna proběhl den otevřených dveří na FM
- 29. ledna – úspěšná oponentura výzkumného záměru
- 30. ledna – Akademický senát schválil nové proděkany, navržené prof. Pudilem ve složení: proděkan pro studium – ing. Vítek, proděkan pro vědu a výzkum – doc. Dvořák, proděkan pro vnější vztahy – ing. Pirožek, proděkan pro rozvoj a informatizaci – ing. Jelínek.
- Vedení FM se při svých jednání zabývalo otázkou realizace nástavby budovy FM
- Při úpravách budovy v 1. patře byl v aule, kinosále a knihovně nainstalován kamerový systém; rovněž byla dokončena nová úprava studovny.

Únor

- Rektorka VŠE zaslala na FM oficiální jmenování nového děkana, prof. Pudila, který se ujímá funkce dnem 1. února
- 12. - 13. února - vědecký seminář s mezinárodní účastí "Aktivní formy výuky s využitím simulačních her na českých a zahraničních školách" - uspořádání semináře bylo jedním z konkrétních výstupů při řešení projektu FRVŠ - 1443/2001 (řešitelem doc. Hesková)
- 18. února proběhly úspěšně na Fakultě managementu v J. Hradci oponentury šesti projektů FRVŠ
- 16. února – reprezentační ples FM
- Příprava seznamu nových členů Vědecké rady FM tak, aby mohla být co nejdříve děkanem jmenována – členství přislíbily i osobnosti jako Dr. Schwarzenberg, Ing. Hanke
- 19. února – inaugurace nového děkana
- 21. února navštívil fakultu slovinský velvyslanec dr. D. Prelovšek.

Březen

- Zavedení tzv. „snídaní s děkanem“ pro studenty. Diskuse se mají týkat problémů studentů, je dán prostor pro zajímavé návrhy ze strany studentů apod.
- Dokončení zpracování Výroční zprávy FM za rok 2002, příprava rozpočtu a diskuse ohledně vývoje mzdové situace fakulty

- Příprava restrukturalizace fakulty, předložení návrhu k němuž se na jednání vedení FM rozvinula rozsáhlá diskuse
- Fakulta obdržela 950 přihlášek uchazečů o studium, z toho se 55% uchazečů na kombinované studium a 45% na denní studium.

Duben

- Příprava projektu přeměny dosavadního nádvoří fakulty a přilehlé neupravené plochy na rekreační zónu s parkovou a zahradní úpravou, kde budou moci studenti v době volna mezi výukou relaxovat – vypracován návrh zahradní architektky
- 3. dubna 2002 - seminář „Regionální politika na příkladu Dolního Rakouska a jižních Čech“ – garantem Ing. Irena Stejskalová (seminář v rámci přijatého projektu nadace CERGE-EI)
- 17. dubna – jednání s MUDr. Rathem o připravovaném dalším semináři na němž se bude fakulta podílet ve spolupráci s Lékařskou komorou. Plánuje se i další rozvoj specializovaných školících aktivit pro ředitele nemocnic, lékaře, sestry a další zdravotnický personál.
- 21.-22.dubna – pracovní návštěva a přednáška profesora Richarda Lawrieho
- Úprava webových stránek Fakulty managementu a shromáždění potřebných materiálů (v anglickém jazyce) za Fakultu managementu pro EQUIS (mezinárodní evaluace školy v rámci EQUIS proběhla 16. a 17. května).
- 24.dubna 2002 Jindřichohradecká pobočka ČSE a katedra veřejné ekonomiky a služeb zajistily přednášku člena bankovní rady Jana Fraita na téma Cílování inflace.

Květen:

- 14. května – jednání AS FM, na němž byl schválen návrh restrukturalizace fakulty (na roveň čtyř kateder se osamostatnil Institut zdravotnického managementu a Společná laboratoř FM a ÚTIA)
- 16. května – mezinárodní evaluace EQUIS VŠE v Praze, již se zúčastnili též zástupci Fakulty managementu v Jindřichově Hradci
- Fakulta managementu se prostřednictvím Jihočeské hospodářské komory zapojila do projektu “Program rozvoje kraje”. Naši fakultu v tomto programu reprezentovali Ing. Šumpíková, Ing. Vitek, Ing. Pirožek, MUDr. Střítecký, Ing. Jelínek a prof. Černý.

Červen

- Úspěšné zrealizování přijímacího řízení na FM a promoci absolventů
- Přijímacích zkoušek se zúčastnilo 750 studentů, z nichž velké množství neuspělo při zkoušce z matematiky. Do prezenčního studia bylo přijato 310 studentů. Do kombinovaného studia bylo přijato 170 studentů

Červenec a Srpen

- 1. až 3. července 2002 proběhla II. národní konference Distanční vzdělávání v České republice – současnost a budoucnost CSVŠ. Na zajištění konference se podílely Národní centrum distančního vzdělávání a Fakulta managementu VŠE Praha se sídlem v Jindřichově Hradci
- Realizace zatemnění auly a další technické vybavení

Září

- Školení k distančnímu vzdělávání, kterého se zúčastnila většina pedagogů fakulty
- V rámci programu Fulbrightovy nadace byl na měsíční studijní pobyt přidělen na FM prof. Fleenor
- AS FM na svém jednání 25.9. schválil organizační schéma Fakulty managementu a s tím i vedoucí nově koncipovaných kateder:
 - k. managementu informací – KMIH
 - k. společenských věd – KSVH
 - k. managementu veřejných služeb – KMVSH
 - k. managementu podnikatelské sféry – KMPSHInstitut managementu zdravotnických služeb – IZMSH
- Zahájen studijní pobyt prof. Haňky z Cambridge na FM

Říjen

- 11. října – imatrikulace nově přijatých studentů FM + podzimní promoce
- 18.-20. října – výjezdní zasedání vedení FM v Nicově
- Příprava materiálu pro akreditaci fakulty jako školícího pracoviště pro veřejnou správu a příprava programu pro akreditaci vstupního školení
- 30.října – volby do Akademického senátu FM

Listopad

- 8.11. – úspěšné oponentní řízení dvou projektů IGA VŠE
- 12. listopadu - jednání Vědecké rady Fakulty managementu, na němž byl jednomyslně schválen předložený návrh programu doktorského studia fakulty
- Další snahy zapojit se do aktivit města Jindřichův Hradec a vytvořit lepší vztahy s městem vyústily v pozvání starosty města zúčastnit se jednání kolegia děkana. Nastíněny byly další možné roviny spolupráce FM s městem (zpracování zadaných témat diplomových prací pro město za úplatu, společná setkání vedení FM a rady města, atd.).
- Doporučení projednání opakované žádosti o odkup pozemku za fakultním servisem Hyundai od města pro výstavbu přístupové cesty za výhodnějších cenových podmínek s novou radou města.
- 26.listopadu – zprostředkování semináře prof. Sojky „Asymetrické informace a jejich důsledky pro metodologii ekonomie...“.

Prosinec

- 9.12.2002 se konal seminář v rámci řešení projektu GAČR 402/02/1271 "Administrativní a vyvolané náklady zdanění" – garant ing. Vítek
- FM ve spolupráci s Velvyslanectvím Francouzské republiky a Ministerstvem zemědělství ČR uspořádaly mezinárodní konferenci na téma: "Komunitární politika rozvoje venkova", která proběhla ve dnech 16. a 17. prosince
- Získání 2 projektů FRVŠ

- Dokončení materiálu pro akreditaci doktorského studijního program pro vládní AK – termín předložení jaro 2003
- Zapojení digitální ústředny
- Kroky k uzavření smluv o vzájemné spolupráci mezi FM VŠE a Krajským úřadem Vysočina a též s Krajským úřadem Jihočeského kraje.

5. STUDIJNÍ A PEDAGOGICKÁ ČINNOST

V r. 2002 byl na FM otevřen tříletý bakalářský studijní program oboru „management“ v prezenční i kombinované formě studia, v tom samém oboru i formě studia probíhala výuka ve 2. ročnících. Ve 3. a 4. ročníku studia probíhala výuka inženýrského pětiletého studijního programu taktéž ve formě prezenční i kombinované. V 5. ročníku studia dobíhal obor „management“ ještě v nekreditním typu studia, také v prezenční i kombinované formě. V tomto studiu ukončilo státní závěrečnou zkouškou studium celkem 187 studentů (viz Tabulka č.5). V navazujícím magisterském programu a v 7. semestru pětiletého magisterského programu byly otevřeny dvě hlavní specializace: Management podnikatelské sféry a Management veřejných služeb. V současné době na Fakultě managementu probíhá výuka v pěti vedlejších specializacích: Management veřejné správy, Management zdravotnických služeb, Zpracování informací, Hospodářský jazyk a Management marketing. Celkem 4 studenti kombinovaného studia absolvují výuku vedlejší specializace na jiných fakultách VŠE v Praze.

V návaznosti na novelu zákona o vysokých školách nabídla FM VŠE veřejnosti i placený dvousemestrální program v rámci akreditovaného oboru Management. Vzhledem k dlouhodobému záměru fakulty, který předpokládá rozvoj v této oblasti, bylo posíleno Centrum celoživotního vzdělávání a agenda tohoto programu spolu s péčí o mimořádné studenty přešla pod toto centrum, proto další informace jsou v příslušné kapitole věnované CCV.

V r. 2002 zaznamenala FM VŠE mírný nárůst zájmu uchazečů o kombinovanou formu studia (viz Tabulka č. 2). Do bakalářského studijního programu byli jako v minulých letech převedeni uchazeči z ostatních fakult VŠE v Praze, kteří obor „management“ měli uveden jako náhradní, získaným počtem bodů při přijímacím řízení nedosáhli potřebné bodové hranice pro první obor ale počet bodů postačoval k přijetí na naši fakultu. V r. 2002 celkový počet studentů v podstatě odpovídal počtu v předchozím roce (viz Tabulka 3).

V souvislosti s výše zmíněným převedením uchazečů o studium na pražských fakultách došlo i k nárůstu zahraničních studentů. (viz Tabulka 4).

V r. 2002 opustilo FM VŠE pouze 18 nových bakalářů, kteří dostudovali bakalářský studijní program v kreditním typu studia o rok později než je standardní délka studia a 187 inženýrů (viz Tabulka 5).

V souladu s koncepcí VŠE v Praze a evropskými trendy byl inovován nově otevíraný bakalářský program (snížení počtu bakalářských zkoušek, zavedení podmínky zpracování bakalářské práce, která bude prověřovat především schopnost studenta aplikovat teoretické poznatky na řešení praktických problémů, zjednodušení struktury obsahové náplně umožňující větší volitelnost). V rámci přípravy na reakreditaci fakulty byly Akreditační komisí FM VŠE posouzeny všechny vyučované předměty, odstraněny duplicity a sjednocen obsah a forma akreditační dokumentace. S přihlédnutím k výsledkům zpětné vazby studentů a s ohledem na požadavky praxe byly provedeny některé úpravy ve struktuře vzorových studijních plánů, zejména přesuny mezi bloky povinných a volitelných předmětů.

Ve snaze reagovat na dlouhodobý směr společenské a ekonomické transformace v ČR byl v rámci rozvojového projektu MŠMT připraven nový bakalářský studijní program Ekonomika a řízení v neziskovém sektoru, který byl zároveň v tomto roce akreditován.

Povinný základ jmenovaného oboru je ztotožněn s ostatními obory VŠE v Praze a v akademickém roce 2003/04 bude jako pilotní projekt otevřen pouze pro omezený počet studentů kombinovaného studia (směrné číslo 35).

Vzhledem k předpokládanému růstu zájmu o distanční formy vzdělávání byl již od samého zahájení práce na tomto programu kladen zvýšený důraz na přípravu adekvátních učebních pomůcek.

Velká pozornost byla opět věnována vnitřnímu evaluačnímu procesu, který se opírá především o činnost Akreditační komise a o zpětnou vazbu studentů. V roce 2002 bylo zahájeno dotazníkové šetření mezi absolventy fakulty. Některé výsledky jsou uvedeny ve formě grafů (graf 1 až 4).

V návaznosti na výsledky zpětné vazby se FM VŠE trvale snaží o uplatňování nových forem studia. Těžiště výuky se posouvá do cvičení, která mají převážně interaktivní charakter a využívají týmovou práci studentů. Velká péče je věnována zkvalitňování metod výuky v kombinované formě studia a přípravě učebních pomůcek pro tuto formu studia. Protože fakulta přijala program rozvoje distančního vzdělávání, jsou další informace uvedeny v této kapitole.

Studijní neúspěšnost je ve srovnání s ostatními fakultami VŠE mírně vyšší – tuto neúspěšnost způsobuje poměrně velká část studentů 1. ročníku kombinovaného studia, kteří se z různých důvodů sami rozhodnou ve studiu nepokračovat (viz Tabulka 6).

Tabulka 1: Studijní programy na FM VŠE

	Prezenční forma	Kombinovaná forma
Kreditní	Bakalářský program	Bakalářský program
	Magisterský navazující program	Magisterský navazující program
	Magisterský pětiletý program	Magisterský pětiletý program

Tabulka 2: Zájem o studium na FM VŠE v ak.roce 2002

	Bakalářský program		Magisterský navazující program	
	Prezenční	Kombinované	Prezenční	Kombinované
Přijatých přihlášek	456	495	61	183
Účastníků přijímaček	399	305	38	112
Úspěšných žadatelů	114	108	23	49
Přijatých žadatelů	312	178	23	49
Zapsaných žadatelů	191	144	22	54 (počet navýšili studenti zapsaní po přerušení)

Tabulka 3: Počet studentů bakalářského a magisterského studia k 31.10.2001

	Prezenční	Kombinované	Celkem
Bakalářský	213	109	535
Magisterský navazující	215	143	358
Magisterský pětiletý	203	63	266
Celkem	631	315	946

Tabulka 4: Počet zahraničních studentů na FM VŠE k 31.10.2002

Prezenční studium			Kombinované studium		
Bakalářský	Magisterský navazující	Magisterský pětiletý	Bakalářský	Magisterský navazující	Magisterský pětiletý
19	0	5	6	1	1

Tabulka 5: Počet absolventů v roce 2002

	Prezenční	Kombinované	Celkem
Bakalářský	18	0	18
Magisterský navazující	137	50	187
Magisterský pětiletý	0	0	0

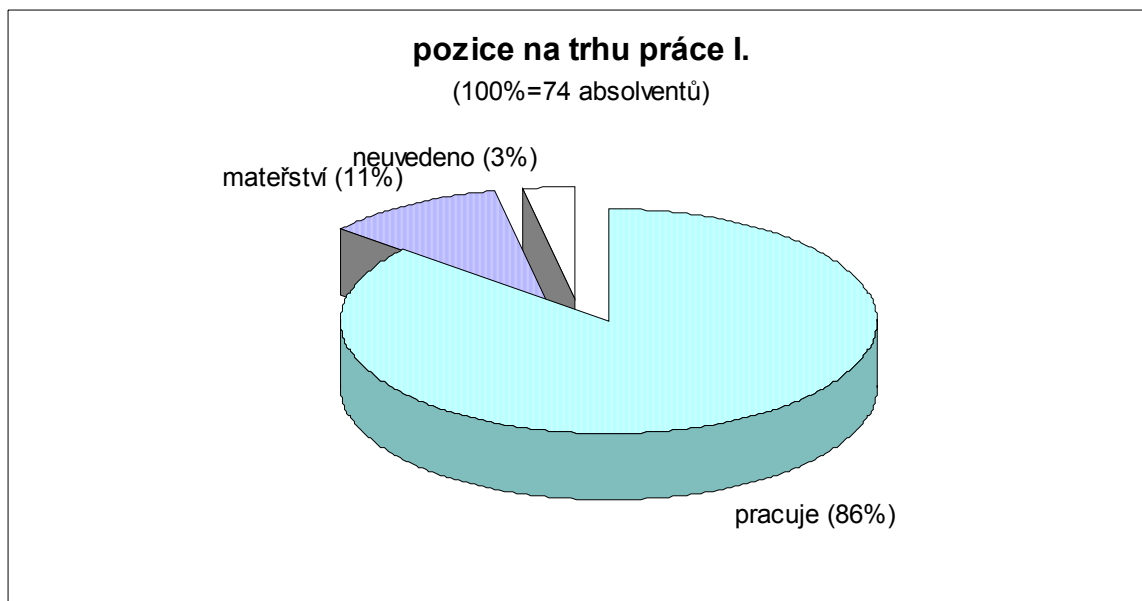
Tabulka 6: Studijní neúspěšnost v roce 2002

	Počet	Procentuální vyjádření
Bakalářský	72	24,4%
Magisterský navazující	21	21%
Magisterský pětiletý	28	28%

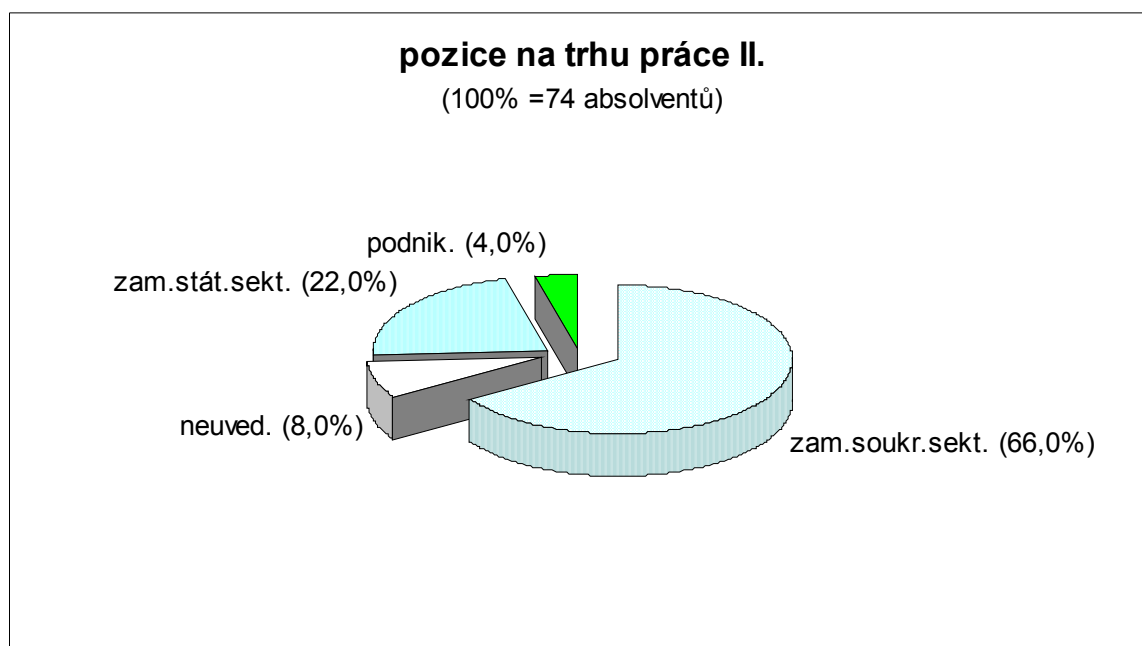
Tabulka 7: Počet studentů bakalářského a magisterského studia k 31.10.2002

	Prezenční	Kombinované	Celkem
Bakalářský	340	221	561
Magisterský navazující	95	120	215
Magisterský pětiletý	185	53	238
Celkem	620	394	1014

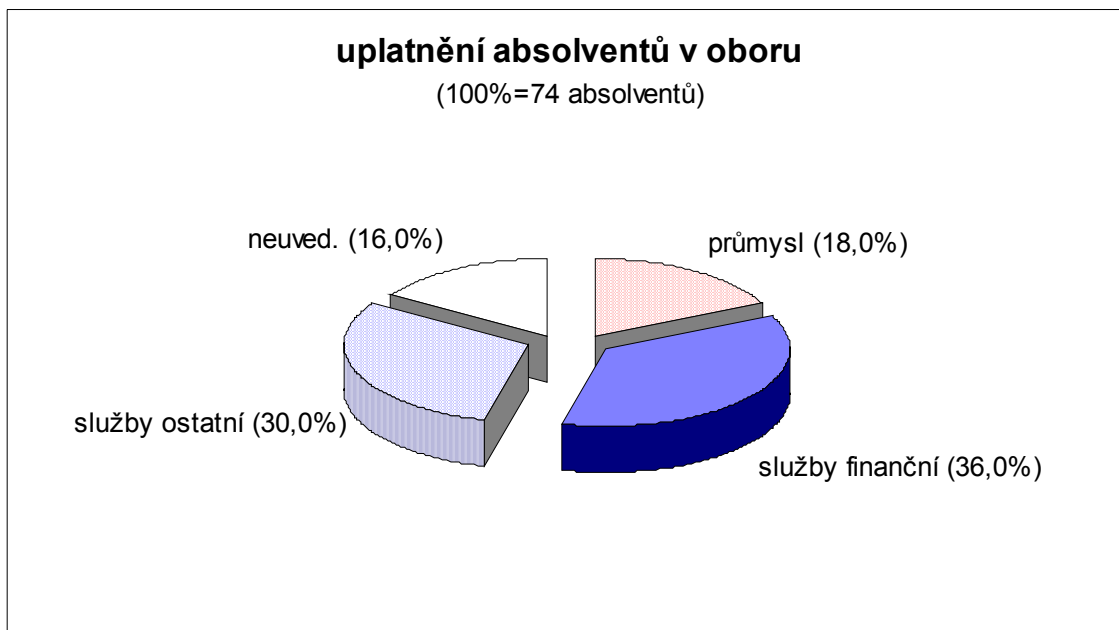
Graf 1: Uplatnění uchazečů na trhu práce



Graf 2: Uplatnění uchazečů na trhu práce



Graf 3: Uplatnění uchazečů podle oborů



6. VĚDA A VÝZKUM, VNĚJŠÍ VZTAHY A ZAHRANIČNÍ STYKY

6.1. Oblasti vědy a výzkumu

Asi největšího mezinárodního ohlasu se dostalo publikacím z oblasti vývoje a aplikací kvantitativních metod a metod umělé inteligence pro podporu rozhodování. Pokračoval výzkum spojený s řešením problémů optimální redukce dimenzionality rozhodovacích problémů. Výsledky se týkaly především tzv. plovoucích algoritmů pro výběr nejinformativnějších proměnných pro rozhodování založeném na statistickém učení. Byly zveřejněny v několika prestižních publikacích (např. ve vyžádané kapitole v knize vydané nakladatelstvím Kluwer, v hlavní zvané přednášce na mezinárodní konferenci IASTED na Krétě a v pozvaném tutorialu na bienální konferenci ICPR v Kanadě). Navržené algoritmy byly prakticky využity pro analýzu medicínských dat a pro informační analýzu dokumentů a jejich klasifikaci v rámci Medical Informatics Unit, Cambridge. Pokračovala též příprava využití metody pravděpodobnostních modelů pro účely interaktivní prezentace výsledků sčítání lidu v České republice v r. 2001.

V oblasti statistické podpory manažerského rozhodování byly řešeny některé úlohy spojené s problémem detekce změny při pozorování cenzorovaných dat, což je aktuální téma aplikovatelné nejen na demografické, ale i na celou řadu ekonomických problémů. Navržené odhady příslušného bodu změny rozdělení ve speciálním případě byly publikovány na mezinárodních konferencích a v přednáškách na univerzitách v Hamburku a v Oldenburku. Z hlediska aplikačního považujeme též za důležité zahájení výzkumu zaměřeného na volbu vhodného ekonometrického modelování závislosti výnosů nemocnice a jejich oddělení na nákladech. V roce 2002 byl definován vhodný model a získána potřebná statistická data.

Nejrozsáhlejší oblastí výzkumu, co do počtu zapojených pracovníků i co do počtu vzniklých publikací, je aplikovaný ekonomický výzkum. Do této oblasti patří vytvoření několika dopravních modelů popisujících periodickou nabídku při nestacionární poptávce, nabídku síťových služeb při malé poptávce vypracováním metod na intenzifikaci nabídky pomocí kontrakce sítě, nabídku síťových služeb při nestejných obslužných kapacitách a komplexní řešení síťových služeb ve veřejné dopravě. Některé z uvedených modelů využilo slovenské město Piešťany při řešení projektu inovace systému MHD. Další výsledky byly dosaženy i při optimalizaci obsluhy územních celků veřejnou dopravou, které budou aplikovány na řešení dopravních problémů v Jindřichově Hradci.

V oblasti makroekonomie pokračovaly práce v oblasti analýzy speciálních problémů finanční nerovnováhy — především bankovních krizí a globálních finančních krizí. Byly řešeny problémy fiskální nerovnováhy jako jednoho z faktorů vzniku finančních krizí (speciálně vliv české transformační privatizace na nárůst českého veřejného dluhu) a provedena analýza podstaty finančních krizí a ověřování možnosti využití netradičních formalizovaných postupů pro jejich predikci.

V této oblasti je nutno ještě zmínit výsledky dosažené v oblasti z praktického hlediska nesmírně důležité, v oblasti ekonomiky a managementu zdravotnictví. Byla dokončena studie optimalizace regionální nemocnice pro správní oblast 100 000 obyvatel. Byla též provedena nákladová analýza nemocnice jako celku – jejich jednotlivými nákladovými středisky v časové řadě 5ti let. Závěrečná zpráva řešení byla předána na MZČR.

Grantové projekty FM (řešené v roce 2002)

Základním kamenem vědecko-výzkumných aktivit, od nichž se odvíjí většina vědeckovýzkumné činnosti pracovníků FM, je již několik let výzkumný záměr fakulty **Multidisciplinární podpora managementu** - CEZ: J 18/98:311600001, řešitel Pudil P. Široký tematický záběr původního návrhu umožňuje zapojení pracovníků fakulty zabývajících se odlišnými disciplinami. Na řešení projektu se výraznou měrou podílejí i pracovníci ÚTIA AV ČR. V roce 2002 dále pokračovaly řešitelské aktivity na projektech přijatých již v minulých letech, k nimž patří především IGA MZČR **Studie optimalizace struktury neziskové regionální nemocnice pro správní oblast 100.000 obyvatel** NO/5852-3, řešitel Střítecký R. a GAČR. V rámci GAČR bylo řešeno 5 projektů, k nimž od roku 2003 přibudou další (ze 7 podaných návrhů byly GA ČR přijaty 4):

- 1) Optimalizace obsluhy územních celků veřejnou dopravou 103/00/0443, řešitel Černý Jan (spolunositel Mojžíš UP).
- 2) Interaktivní prezentace výsledků sčítání lidu pomocí pravděpodobnostních modelů 402/01/0981, řešitel Pudil P. - za UTIA, za FM Dvořák P.
- 3) Optimalizace rozhodovacích procesů ve veřejné správě a samosprávě s důrazem na regiony 402/01/1369 Univerzita Pardubice - Linda B., spolunositel FM Černý J.
- 4) Řízení daňové politiky - měření administrativních a vyvolaných nákladů zdanění v ČR 402/02/1271, řešitel Pudil P.
- 5) Efektivnost zdanění a její vliv na rozhodování firem a podnikatelů 402/02/P124, řešitel Vítek L.

Jednou z forem podpory vědeckovýzkumné činnosti pracovníků VŠE je již druhým rokem Interní grantová agentura VŠE, do jejíchž projektů se již podruhé úspěšně zapojili i někteří pracovníci FM:

- 1) Vliv interakcí důchodových daní na rozhodování subjektů v tranzitivních ekonomikách 12/2001/ Vítek Leoš
- 2) Podpora využití vhodných počítačových programů při výuce matematiky orientovaných předmětů na bakalářském a magisterském stupni studia managementu 11/2001/ Bartošová Jitka.

Významné jsou především vědeckovýzkumné aktivity mezinárodního charakteru v rámci programu MŠMT – KONTAKT a AKTION

V loňském roce byl přijat a řešen projekt založený na bilaterální spolupráci s Japonskem: Distribution Mixture Models for Pattern Recognition and Image Processing (MIXMODE), NJ - 14/2001, řešitel Prof. Ing. Pavel Pudil, DrSc.

Řešeny byly též projekty rozvojového charakteru – 2 FRVŠ a tři projekty za podpory Nadace Open Society Fund.

Ceny ESOP získané studenty fakulty managementu v roce 2002

Každoročně se studenti fakulty zapojují do soutěže vyhlášené Vysokou školou ekonomickou v Praze – ESOP, v kategorii „seminární práce“ byli oceněni studenti:

- 1) Bc. Luděk Hlavatý - Podnikatelská studie – CRIPS CZ, s.r.o., vedoucí práce Ing. Petr Pirožek, PhD. - určena jako nejlepší fakultní seminární práce. Tato práce byla současně oceněna též sponzorem VŠE – Ernst & Young

- 2) Pavel Král - Informační zajištění rozhodování o dopravní nabídce – vedoucí práce Ing. Jiří Jelínek, CSc.
- 3) Jitka Volná - Podnikatelská studie Filmový klub na FM JH – vedoucí práce Ing. Petr Pirožek, Ph.D.

V soutěži ESOP 2002 v kategorii „diplomové práce“ byli oceněni studenti:

- 1) Pavel Štrach - Management of Cultural Differences - Czech-Japanese View – vedoucí práce Ing. Petr Pirožek, Ph.D. - určena jako nejlepší fakultní diplomová práce. Tato práce oceněna též sponzorem VŠE – Ernst & Young
- 2) Stanislav Kříž - Aplikace pro evidenci a zpracování burzovních dat – vedoucí práce Ing. Jan Plešinger, Ph.D.
- 3) Michal Štěrba - Minimalizace rizik v mezinárodních financích – vedoucí práce Doc. Ing. Pavel Dvořák, CSc.

Student 5. ročníku Pavel Štrach získal svou diplomovou práci v kategorii „Zrzeszenie Studenckich Kól Naukowych“ 1. místo. na II. International Economic Congress „Opportunities of Change“, který se konal ve Varšavě dne 16.- 20. dubna 2002 a kterého se Pavel Štrach aktivně účastnil a kde převzal diplom a ocenění.

Úspěšné bylo i zapojení do interní soutěže VŠE o „prestižní publikaci“ v níž 1.cenu obdržel navržený článek publikovaný v prestižním časopise Pattern Recognition Letters „Feature selection toolbox software package“ autorů prof. P. Pudila, RNDr. P. Somola a RNDr. J. Novovičové.

6.2. Vnější vztahy

V roce 2002 byly jednotlivé aktivity v oblasti vnějších vztahů koncipovány s důrazem na image fakulty managementu v jihočeském regionu. Součástí aktivit je i činnost centra celoživotního vzdělávání.

6.2.1. CENTRUM CELOŽIVOTNÍHO VZDĚLÁVÁNÍ

Centrum celoživotního vzdělávání poskytovalo kurzy prostřednictvím fakulty managementu firmě Moller, s.r.o., Suchdol nad Lužnicí a České lékařské komoře se zaměřením na management lidských zdrojů. V souvislosti s činností centra celoživotního vzdělávání proběhly na fakultě dvě konference národního významu:

II. národní konference zaměřená na distanční vzdělávání v ČR – současnost a budoucnost za účasti představitelů vysokých škol a ministerstva školství.

Konference zaměřená na komunitární politiku rozvoje venkova – výměna zkušeností mezi Francií a Českou republikou za účasti představitelů ministerstva zemědělství ČR, Francie a Francouzského velvyslanectví

Průběžně probíhaly celoročně jazykové kurzy a kurzy výpočetní techniky pro širokou veřejnost a pracovníky fakulty.

Prostřednictvím Centra celoživotního vzdělávání byly realizovány dva programy mimořádného studia – magisterský a bakalářský program. Mimořádné studium je určeno všem zájemcům, kteří si chtějí doplnit znalosti z oblasti ekonomie a managementu a také zájemcům o řádné studium na Fakultě managementu, kteří neuspěli u přijímacích zkoušek.

Bakalářský program byl otevřen letos poprvé, navštěvuje ho 15 studentů. Rozvrh je složen z vybraných předmětů prvního ročníku akreditovaného studijního programu

a doplněn je přípravnými předměty k přijímacím zkouškám, tzn. matematikou a cizím jazykem.

Magisterský program je otevřen již podruhé, loni úspěšně absolvovalo 13 studentů, z nichž 12 uspělo u přijímacích zkoušek a nyní jsou tedy řádnými studenty FM. Letos nastoupilo do programu 12 studentů. Rozvrh je podobně jako u bakalářského programu složen z vybraných předmětů 4. ročníku akreditovaného studijního programu a doplněn je o přípravné předměty k přijímacím zkouškám – operační výzkum, management a ekonomii.

6.3. Zahraniční styky

V roce 2002 činnost v oblasti zahraničních vztahů probíhala ve spolupráci s oddělením zahraničních vztahů VŠE. Fakulta managementu se aktivně zapojila do studentské výměny v rámci programů výměnných pobytů v zahraničí. Za Fakultu managementu byli vybráni 2 studenti na studijní pobyt v Řecku a Německu.

Ostatních programů nabízených v rámci zahraničních stáží studentů VŠE se studenti FM nezúčastnili. V druhé polovině roku 2002 se začal připravovat ve spolupráci se studenty FM Buddy systém s výhledem jeho zavedení na FM VŠE. V pedagogické oblasti byly uskutečněny dva pobyty pedagogů z FM VŠE, které byly hrazeny z fondu prorektorky pro zahraniční vztahy a P.R. Jednalo se o pedagogy z katedry jazyků, kteří absolvovali zahraniční jazykové pobyty za účelem zvýšení kvalifikace. Oba zahraniční pobyty se uskutečnily na základě pozvání zahraniční univerzity. Pobyty pedagogů z katedry jazyků FM v zahraničí byly následující:

1. Václava Jaegerová, červenec a srpen, USA, Sheboygan, Wisconsin University
2. Magdalena Malechová, červenec, Francie, Evropská letní univerzita, Université de Bretagne, Lorient

Nadále probíhá příprava regionální přeshraniční spolupráce s Rakouskem v rámci nově vznikajícího euroregionu Silva Nordica. Slavnostního založení euroregionu se zúčastnili děkan a proděkan pro vnější vztahy FM VŠE v květnu 2002.

Na kolegiích děkana byly projednány náměty pro zajištění výuky předmětů v cizím jazyce. Předběžně bylo navrženo 6 předmětů, které zajistí jednotlivé katedry a Institut managementu zdravotnických služeb. Výuka předmětů v cizím jazyce bude zařazena po akreditaci FM do studijního programu pro školní rok v roce 2003.

Aktivity v oblasti zahraničních vztahů během roku 2002

I. čtvrtletí

výběr studentů pro studium v zahraničí

II. čtvrtletí

návštěva slovinského velvyslance na FM

účast na slavnostním založení euroregionu Silva Nordica

příprava pobytu profesora v rámci Fullbrightovy nadace na FM

III. čtvrtletí

pobyt prof. Fleenora na FM v rámci programu Fullbrightovy nadace

IV. čtvrtletí

setkání studentů FM s proděkanem pro vnější vztahy ohledně studia v zahraničí v roce 2003

návštěva děkana UNI Otago a prorektorky pro zahraničí a P.R. na FM

Zahraníční návštěvy na FM v roce 2002

1. Damjan Prelovšek, velvyslanec Slovinska v ČR, přednáška z Artmanagementu (duben)
2. Richard Lowrie, finanční manažér IBM, Anglie (duben)
3. Prof. Patrick Fleenor, Seattle University, USA, měsíční pedagogický pobyt na FM (říjen)
4. Prof. David Buisson, University of Otago, Nový Zéland, oficiální návštěva FM (listopad)

7. ROZVOJOVÉ PROJEKTY

7.1. Rozvojové projekty fakulty

Dlouhodobými cíli Fakulty managementu VŠE jsou především zvyšování kvality výuky a celkové efektivnosti chodu fakulty. V roce 2002 byl dále rozvíjen záměr z předešlých let: zavádění nových přístupů a technologií do každodenní praxe fakulty.

Značný důraz je kladen na zkvalitnění kombinované formy výuky, kde lze moderní technologie uplatnit ve velmi širokém rozsahu.

V roce 2002 významně pokročil projekt komunikačního prostředí na bázi technologie WWW s názvem Palladium a to za přispění rozvojového projektu MŠMT (systém je přístupný na adrese <http://palladium.fm.vse.cz>). Prostor byl kompletně přepracován a doplněno dalšími funkcemi pro snazší integraci se stávajícím IS fakulty.

Rozvojové projekty MŠMT rovněž napomohly vzniku zcela nového nástroje pro tvorbu strukturovaných textů Leviathan. Jeho základem je textový editor, který je ovšem doplněn nástroji pro práci se strukturovaným textem, jakým je např. distanční učební pomůcka.

Oba výše uvedené nástroje jsou dnes na FM standardně využívány.

Dalším z pokračujících projektů s velmi dobrými výsledky byl projekt systému pro automatické ověřování znalostí studentů testovou formou. Práce se soustředily na transformaci řešení do prostředí internetu tak, aby bylo využitelné i pro distanční výuku.

V roce 2002 pokračoval i projekt záznamu přednášek z prezenční formy studia a jejich zpřístupnění studentům kombinovaného studia. Díky získaným zkušenostem a použité technologii se podařilo získané záznamy přednášek distribuovat kromě analogového záznamu i přímo v digitální formě na síti fakulty a zkrátit i dobu mezi pořízením a zveřejněním na cca několik hodin. Výstupy tohoto projektu jsou vystaveny na www serveru <http://student.fm.vse.cz>.

Další problematikou rozvíjenou v roce 2002 byla oblast aplikace videokonferenčních technologií ve výuce a chodu fakulty. FM zakoupila další videokonferenční zařízení určené jak pro realizaci videokonferencí v obou velkých sálech FM, tak pro osobní užití, případně použití v menších skupinách uživatelů. **Stav této technologie ke konci roku 2002 plně umožňuje nasazení ve výukovém procesu.**

Většina popsaných projektů byla představena v rámci příspěvků na konferencích Pedagogický software 2002 (červen 2002, České Budějovice) a především pak na konferenci Distanční vzdělávání v ČR – současnost a budoucnost (červenec 2002, Jindřichův Hradec), jejímž spoluorganizátorem fakulta byla.

8. AKADEMIČTÍ PRACOVNÍCI FAKULTY

Stav zaměstnanců v roce 2002

Kategorie	Stav osob	Stav žen	Přepočt. stav	Zkrác. pr. doba
Profesor	5,0	0,0	4,50	1,0
Docent	7,0	2,0	6,30	1,0
Odborný asistent	28,0	16,0	25,55	4,0
Asistent	8,0	3,0	6,25	4,0
Lektor	1,0	1,0	1,0	0,0
Celkem pedagogů	49	22	43,6	10
Vědecký pracovník	14,00	2,0	3,90	13,0
Tech.-hosp. pracovník	22,0	13,0	21,10	3,0
Prac. děln.povolání	4,0	3,0	4,0	0,0
Celkem fakulta	89	40	72,60	26

Kvalifikační a věková struktura akademických pracovníků v roce 2002

Kategorie	do 30	30 – 40	40 – 50	50 – 60	od 60	Průměr. věk
	F/P*	F/P*	F/P*	F/P*	F/P*	F/P*
Profesor	0/0,0	0/0,0	0/0,0	1/0,5	4/4,0	62,7/62,9
Docent	0/0,0	0/0,0	1/1,0	2/2,0	4/3,3	59,7/59,6
Odborný asistent	2/2,0	10/9,3	7/7,0	8/6,3	1/1,0	43,0/42,2
Asistent	7/5,5	1/0,8	0/0,0	0/0,0	0/0,0	24,7/25,3
Lektor	0/0,0	0/0,0	0/0,0	1/1,0	0/0,0	53,0/53,0
Vědecký pracovník	1/0,4	5/1,6	2/0,4	3/0,8	3/0,8	48,1/43,6

*F = stav ve fyzických osobách / P = přepočtený stav osob

Doktorské studium v roce 2002

Ukončené doktorské studium a udělení titulu Ph.D.: 3 zaměstnanci

9. ZPRÁVA O ČINNOSTI KATEDER

9.1. Katedra managementu informací

Stručné informace o katedře, personální a kvalifikační stav

V roce 2002 došlo ke spojení Katedry informatiky a Katedry matematických metod v Katedru managementu informací. Nově utvořená katedra má 3 profesory, 1 docenta a dalších 8 odborných asistentů (z toho 2 s vědeckou hodností CSc. a další 4 jsou zařazeni v doktorském studiu).

Pedagogické aktivity

V roce 2002 zabezpečovali pracovníci Katedry managementu informací (v letním semestru 2001 – 2002 předtím pracovníci obou následně spojených kateder) standardní výuku v rámci prezenčního i kombinovaného studia. Na výuce se podíleli všichni stálí členové Katedry managementu informací.

Spektrum předmětů zahrnuje předměty z obou hlavních oborů, matematiky a výpočetní techniky a v roce 2002 zahrnovalo následující předměty (řazeno sestupně podle počtu studentů):

Ident	Název	Počet studentů
INF101	Základy práce na PC	355
MAT102	Matematika B (Matematická analýza)	313
MMH102	Praktikum k matematice 1	304
MAT101	Matematika A (Matematické struktury)	289
MMH103	Praktikum k matematice 2	233
IH_206	Informační systémy organizací	213
STP201	Statistika A - Pravděpodobnost a statistika	199
MMH201	Operační výzkum	175
STP202	Statistika B - Statistické metody	157
IH_307	Vývoj aplikací v MS Office	132
IH_306	Technologie WWW	128
IH_499	Informační systémy veřejné správy	118
IH_305	Prezentace	114
MMH401	Metody manažerského rozhodování	114
MMH206	Praktikum ke statistice A	103
INF201	Informatika pro ekonomy	78
MMH207	Praktikum ke statistice B	74
MMH210	Teorie systémů A	63
IH_304	Manažerská informatika	57
MMH302	Management jakosti	57
IH_207	Informatika a výpočetní technika	52
IH_505	Technologie WWW	45
IH_401	Databázové systémy	42
IH_404	Metody analýzy a tvorby IS	42
MMH220	Praktikum z matematických metod v ekonomii	41
IH_507	Elektronický obchod	36
MMH209	Pravděpodobnostní modely	32
IH_503	Podpora a trénink uživatelů IS	27
MMH204	Stochastické modely	27
MMH420	Mikroekonomické matematické modely	27
IH_504	Manažerské informační systémy	23
IH_402	Technické prostředky IS	22
IH_407	Základy algoritmizace	22
IH_412	Seminář ze znalostních systémů	22

IH_415	Databázové systémy	17
OsK	Operační systémy a komunikační sítě	12
IH_403	Základy umělé inteligence	4
IH_DiS	Diplomový seminář	1
MMH301	Základy ekonometrické analýzy	1

Katedra managementu informací se podílí zejména na výuce specializace Management informací, kterou v roce 2002 úspěšně dostudovalo 11 studentů. Této specializace (jedné ze tří hlavních specializací na Fakultě managementu) je také katedra garantem. V rámci této specializace se studentům dostává hlubších znalostí z oboru informačních a komunikačních technologií a s nimi spjatých oblastí. Vedle této hlavní specializace pak Katedra managementu informací v roce 2002 rovněž zahájila výuku ve vedlejší specializaci Zpracování informací, která se v předchozím roce stala jednou ze tří akreditovaných na Fakultě managementu.

Pracovníci Katedry managementu informací také v roce 2002 vedli bakalářské a diplomové práce, a to zejména u studentů s hlavní specializací Management informací.

Vědeckovýzkumné a externí aktivity katedry

V oblasti statistické podpory manažerského rozhodování se pracovníci katedry v roce 2002 zabývali problémem detekce změny při pozorování cenzorovaných dat, což je aktuální téma aplikovatelné nejen na demografické, ale i na celou řadu ekonomických problémů. Dosažené výsledky byly publikovány na konferencích Robust 2002 (leden 2002, Hejnice, ČR), na 24. Evropském setkání statistiků (24th European Meeting of Statisticians; srpen 2002, Praha, ČR) a na mezinárodní konferenci *Applications of Statistics & Mathematics in Economics*. Metody matematické statistiky jsou též aplikovány při výzkumu vhodného ekonometrického modelování závislosti výnosů nemocnice a jejích oddělení na nákladech (tento výzkum je v samém začátku) a při řešení problematiky modelování bankovních krizí. Pro posledně zmíněnou oblast byla v roce 2002 získávána data a vytvořen vhodný model. Další výzkumnou oblastí spadající do matematické statistiky je studium týkající se výběrových šetření. Tomuto tématu byl věnován též příspěvek „Užití Taylorova rozvoje ve statistice“, přednesený též na mezinárodní konferenci Robust 2002.

V oblasti kvantitativních metod v managementu dopravy byly dále rozvíjeny metody pro podporu manažerského rozhodování o model popisující:

- periodickou nabídku při nestacionární poptávce;
- nabídku síťových služeb při malé poptávce vypracováním metod na intenzifikaci nabídky pomocí kontrakce sítě;
- nabídku síťových služeb při nestejných obslužných kapacitách;
- komplexní řešení síťových služeb ve veřejné dopravě.

Některé z uvedených modelů a metod využilo slovenské město Piešťany při řešení projektu inovace systému MHD.

Znalostní systémy pro podporu manažerského rozhodování musí vždy nějakým způsobem obsahovat znalostní bázi. V této oblasti, kdy prakticky veškeré znalosti jsou zatíženy nejistotou a neurčitostí, je navrhováno pro reprezentaci znalostní báze použití pravděpodobnostních modelů. Nejpoužívanější pravděpodobnostní modely používané v oblasti umělé inteligence jsou v posledních letech bezesporu bayesovské sítě, či některé další modely spadající do třídy modelů nazývaných grafické markovské modely (především pak rozložitelné modely). Jako alternativu těmto modelům navrhuje pracovníci katedry použití nových, tak zvaných kompozicionálních modelů, které nereprezentují multidimenzionální distribuci pomocí bayesovské sítě, ale pomocí generující posloupnosti.

V aplikační oblasti pokračovali pracovníci katedry v marketingovém výzkumu na téma *Výzkum trhu se zaměřením na požadavky současných a potenciálních zákazníků*, speciálně pak na problematiku statistického zpracování dat z tohoto výzkumu a také jsme pokračovali ve studiu problematiky prognózování v obchodní sféře. Do této oblasti lze též zařadit intenzivní vývoj prostředí pro výuku a prezentaci statistických metod a výsledků statistických analýz.

9.2. Katedra managementu podnikatelské sféry

Stručné informace o katedře, personální změny, kvalifikační změny

V září roku 2002 vznikla nová katedra sloučením katedry managementu a katedry financí a účetnictví s názvem Katedra managementu podnikatelské sféry. Tato katedra zajišťuje oblasti managementu, marketingu a manažerské ekonomiky.

Vedoucím katedry je Prof. Ing. František Kovář, CSc.

V roce 2002 nebyly provedeny výrazné personální změny. Na částečný úvazek nastoupil po odchodu Ing. Jany Vítkové Ing. Jiří Dvořák se zaměřením na manažerskou ekonomiku. V září nastoupil Ing. Pavel Štrach se zaměřením na mezinárodní management.

Pedagogické aktivity

Katedra zabezpečovala výuku celoškolského základu, především v oblasti podnikového hospodářství a účetnictví a výuku v rámci navazujícího magisterského studia hlavní specializace management podnikatelské sféry. V roce 2002 byla akreditována vedlejší specializace Management Marketing, jejímž garantem je katedra.

Většina pedagogů se podílela na výuce pro mimořádné studium a aktivitách CCV.

Katedra taktéž zabezpečovala kurzy pro veřejnost v oblasti managementu zdravotnictví a managementu lidských zdrojů.

Vědeckovýzkumné a publikační aktivity

Členové katedry byli publikačně aktivní v domácích i zahraničních časopisech včetně konferencí. Na katedře bylo podáno 6 grantových návrhů z oblasti managementu a marketingu. Pracovníci katedry taktéž garantovali odborné konference uskutečněné na půdě fakulty managementu.

Externí aktivity katedry

Katedra se podílí na zajišťování výuky a kurzů pro CCV. Zajišťovala kurzy pro externí zadavatele týkající se podnikatelského sektoru – (Jihočeská hospodářská komora, Hospodářská komora J. Hradce). Někteří členové katedry působí v poradních komisích programu rozvoje Jihočeského kraje a aktivně pracují na rozvojových projektech v roli konzultantů.

V roce 2002 se všichni pracovníci katedry účastnili školení, jehož výsledkem bylo získání certifikátu pro distanční vzdělávání.

9.3. Katedra managementu veřejného sektoru

Stručné informace o katedře, personální změny, kvalifikační změny

Katedra managementu veřejného sektoru vznikla k 1. 8. 2002 jako následnická katedra Katedry veřejných služeb. V důsledku restrukturalizace došlo jak k personálním změnám, tak ke změně koncepce, která byla přijata 16. 10. 2002. Personálně docházelo k oslabování katedry, když někteří pracovníci přešli do katedry společenských věd a jiní FM opustili. Protože současně zůstaly zachovány nároky na zajišťování výuky atp., byl zimní semestr 2002/2003 pro katedru velmi obtížný. Výuka byla mj. zajišťována s pomocí externistů pražské fakulty VŠE. Restrukturalizace též způsobila, že některé aktivity zůstaly bez katedrálního zázemí, když věcně zůstal problém na katedře, ale personální odpovědnost přešla na jinou katedru. Nicméně katedra nejen dostala svým závazkům a pokračovala v započatých aktivitách, ale pracovala na své koncepci a na uplatnění FM při vzdělávání úředníků veřejné správy dle nové legislativy. V koncepci zdůraznila specializaci jednotlivých pedagogů a zvolila strategii pro její věcné personální zajištění.

Kvalifikační změny: tři pracovníci pokračovali v doktorandském studiu, z nich jedna studium dokončila; jedna pracovnice získala certifikát MV ČR pro distanční vzdělávání.

Pedagogické aktivity

Pracovníci katedry vedli přednášky a semináře pro prezenční a kombinované studium v obou semestrech a vedli velké množství diplomových prací. Podíleli se na vytvoření nové vedlejší specializace „Management neziskových organizací“ a nového bakalářského studijního oboru „Ekonomika a management v neziskovém sektoru“ (akreditováno VŠE). Připravovali dokumentaci k zapracování změn požadovaných akreditační komisí pro vedlejší specializaci Management veřejné správy.

Vědeckovýzkumné a publikační aktivity

Pracovníci katedry* byli řešiteli či spoluřešiteli cca 11 grantů, publikovali cca 11 odborných článků.

Externí aktivity

Pracovníci katedry poskytovali vzdělávání zvláštní odborné způsobilosti úředníků veřejné správy pro Institut pro místní správy, poradenství v rámci veřejného sektoru (např. Ministerstvo vnitra, mateřská škola Slavonice, spolupráce s Jihočeskou hospodářskou komorou). Katedra uspořádala na jaře 2002 seminář „Neziskový sektor a veřejná správa“, jedna pracovnice se zúčastnila přednáškového pobytu v Německu.

*současní pracovníci.

9.4. Katedra společenských věd

Stručné informace o katedře, personální změny, kvalifikační změny

V září roku 2002 vznikla nová katedra, která nese název Katedra společenských věd. Tato katedra v sobě zahrnuje sekci ekonomickou, sekci práva a humanitních věd, sekci tělesné výchovy a sekci jazyků.

Tento rok nebyly provedeny výrazné personální změny. Do sekce tělesné kultury přibyl nový člen, Ing. Pavel Král, který se na chodu některých sportovních aktivit podílel již v průběhu svých studií na FM. V sekci jazyků, především pro výuku anglického jazyka, byly provedeny určité změny (Ing. Starka, PhDr. Kopřiva) – částečný úvazek. Katedra také zaměstnává externí odborníky, kteří zajišťují některé předměty v sekci práva a humanitních studií, v sekci jazyků a v sekci ekonomie.

Vedoucím této katedry je Doc. Dr. JUDr. Jan Hejda, Ph.D.

Pedagogické aktivity

Katedra společenských věd zabezpečuje výuku, jež spadá do celoškolského základu, především v sekci jazyků, ekonomie a humanitních věd jak v rámci bakalářského, tak v rámci navazujícího magisterského studia. Většina pedagogů se také podílí na výuce pro mimořádné studium a aktivitách CCV (Centrum celoživotního vzdělávání).

Někteří pedagogové, společně s pedagogy dalších kateder, připravují vedlejší specializaci Management neziskových organizací. Katedra zabezpečuje kurzy pro veřejnost.

Vědeckovýzkumné a publikační aktivity

Členové sekce humanitních věd a sekce ekonomie publikovali mnoho odborných článků a statí v různých periodikách a odborných časopisech. Členy katedry byly vypracovány distanční pomůcky pro kombinované studium. Vedoucí katedry se podílel jako spoluautor na vydání monografií a jedné vysokoškolské učebnice.

Sekce katedry také zajišťovaly, či se podílely na řešení grantů a rozvojových projektů. V sekci ekonomické se řeší grant „Modelování systému řízení regionálně zaměřených veřejných výdajových programů“. Sekce jazyků úzce spolupracovala s Fulbrightovou komisí.

Externí aktivity katedry

Katedra se podílí na zajišťování výuky pro CCV (centrum celoživotního vzdělání), někteří pracovníci získali osvědčení pro vzdělávání úředníků vyšších samosprávných celků (vstupní vzdělávání, zvláštní odborná způsobilost).

9.5. Institut managementu zdravotnických služeb

Stručné informace o institutu, personální otázky, kvalifikační změny

Většinu roku 2002 byl institut součástí katedry veřejné ekonomiky a služeb. Po restrukturalizaci Fakulty managementu na podzim roku 2002 se IMZS osamostatnil. Vedoucím byl jmenován prim. MUDr. Rudolf Střítecký, nastoupil Ing. Ondřej Lešetický, odešli Ing. Půbal a Dr. Fuka. Na institutu dále působí hostující profesor, ředitel Medical Informatics Unit University of Cambridge, Prof. Rudolf Hanka, MSc., MA. Institut zajišťuje výuku i ve spolupráci s externími lektory, např.: Doc. JUDr. Ivan Malý, CSc. (MU Brno), MUDr. Jan Naidr (2. LF UK Praha), Doc. RNDr. Jiří Vlček, CSc. (FAF UK Hradec Králové) a Ing. Jan Mlčák (ředitel Okresní nemocnice Jindřichův Hradec).

Pedagogické aktivity

Institut zabezpečoval výuku v rámci navazujícího magisterského studia (denní i kombinované formy) ve vedlejší specializaci *management zdravotnických služeb* (např.: Ekonomika a financování zdravotní péče, Manažerská epidemiologie a důkazová medicína, Lékařská informatika, Etika a morálka ve zdravotnictví, atd.). Kromě pravidelné výuky na FM přesahují pedagogické aktivity pracovníků institutu mj. i na *Prague International Business School* a MBA program v Čelákovících. Ve spolupráci s Českou lékařskou komorou nabídl IMZS úspěšný komerční kurs „Management zdravotnických služeb“ pro vyšší a střední management nemocnic.

Věda a výzkum

2.-5. října 2002 se MUDr. Střítecký s příspěvkem *Review of Possible Approaches to the Health Market* zúčastnil 18. konference PCS/E v rakouském Insbrucku. Řešitelský tým (ve složení Střítecký, Pirožek, Mlčák, Pudil, Půbal) v prosinci 2002 dokončil a publikoval závěry 3-letého projektu/grantu IGA MZČR „Studie optimalizace struktury neziskové regionální nemocnice pro správní oblast 100 000 obyvatel“. Ještě v roce 2002 se institut zapojil do jednoho z připravovaných projektů 6. rámcového programu EU zabývající se problematikou srovnání klasifikačních DRG systémů v Evropě.

Z pověření odboru sociálních věcí a zdravotnictví Krajského úřadu Jihočeského kraje působí pracovníci IMZS jako konzultantský tým projektu realizace informačního systému pro podporu strategického rozhodování na krajské úrovni.

10. DALŠÍ AKTIVITY FAKULTY

10.1. Studentské aktivity na Fakultě managementu

10.1.1. PORADNÍ SBOR DĚKANA FM

Prof. Černý po prostudování dostupných materiálů a diskusi s ostatními kolegy navrhl členy poradního sboru děkana FM (cca 50 studentů).

10.1.2. TOASTMASTERS CLUB

Bohemian Toastmaster Club (B.T.C.), jenž působí na Fakultě managementu Vysoké školy Ekonomické v Praze, oslavil dne 23. dubna 2003 osmileté výročí od svého založení.

Toastmasters Club je organizací, která se zaměřuje na osvojení a prohlubování komunikačních dovedností. Počátkem roku 1996 byla její první česká větev založena v Jindřichově Hradci pod názvem Bohemian Toastmasters Club. Jedná se o sdružení studentů, kteří se chtějí společně v příznivém prostředí naučit ovládat, popřípadě vylepšit své schopnosti vystupování na veřejnosti, řízení a efektivní komunikace.

Hlavní náplní schůzek B.T.C. je přednesení připravených řečí na libovolné téma, následná diskuse a ohodnocení projevů. Na každé schůzce se určí řečníci a jejich hodnotitelé. Projev je omezen deseti minutami a předmětem hodnocení je zvolené téma, kvalita přednesu a řeč těla. Ve druhé části vylosování řečníci reagují na otázky zvoleného tématu (Topic) v krátkých dvouminutových výstupech. Členové si tak osvojí schopnost rychlého úsudku a bezprostřední reakce, každý projev opět podléhá ohodnocení. Schůzky se konají pravidelně každé úterý od 20 hodin v místnosti č. 408.

10.1.3. STUDENTSKÁ RADA

Stručné informace o studentské radě

Studentská rada se snažila v minulém roce řešit některé problémy týkající se studia na FM VŠE. Problémy byly také konzultovány s proděkanem pro pedagogickou činnost Ing. Vítkem. Studentská rada sestávající se ze studentů z různých studentských spolků, zástupců v AS, a dalších se snažila informovat pana proděkana o dění mezi studenty a také se snažila přiblížit pohled studentů na některé záležitosti řešené fakultou.

Diskutované problémy

Studentská rada se vyjadřovala k novým studijním programům, k situaci ubytování studentů na koleji (především k počtu bodů pro ubytování), dále se řešil problém zpětné vazby. Upozornili jsme na některé chyby z pohledu studentů a navrhli řešení pro zvýšení věrohodnosti této zpětné vazby. Studentská rada řešila, jak zvýšit zájem studentů o zpětnou vazbu a tedy zvýšit počet odpovědí. Další řešená záležitost se zabývala přihlašovaním na termíny zkoušek a zápočtů. To jsou asi nejdůležitější záležitosti, které byly řešeny studentskou radou a proděkanem pro pedagogickou činnost.

Informace pro studenty

Studenti byli informováni prostřednictvím katedrálního disku, kde byly umístěovány zápisy z porad studentské rady.

10.1.4. SOMETIMES

Za akademický rok 2002/2003 vydali studenti 3 čísla studentského časopisu The Sometimes, jehož přílohou byla vždy zábavná příloha Fakultní Ucho. Do konce semestru se připravuje vydání posledního 4-tého čísla. Časopis Sometimes informuje o dění na fakultě: vyjadřuje se k aktuálním problémům, informuje studenty o krocích vedení FM, podává zprávy ze senátu (fakultního i celoškolského). Součástí je i informace o sportovních aktivitách na FM a vždy je prostor i pro volné téma (píší studenti i zaměstnanci FM). Od příštího roku je s děkanem FM domluven i nový způsob financování.

Redakce Sometimes: A.Varga, J. Hubeňák, J. Nemrava, P.Ondráček + externisté

Redakce Ucha: O. Lešetický.

10.1.5. BUFET

Vždy jednou do měsíce v průběhu celého semestru 2002/2003 pořádá skupina studentů (Lano ve studni = A.Varga., J.Hubeňák, J.Nemrava, P.Ondráček + O.Lešetický) v prostorách školního bufetu „večerní akce“. Na programu je vždy reprodukováná hudba, občas vystoupení živé kapely.

10.1.6. UMĚLECKÉ DÍLNY A SEMINÁŘE

Projekt Performing Arts 2002 studentky Ivety Hybšové v rámci nadace Open society fund Praha se uskutečnil ve dnech 12. – 15. září 2002 v Jindřichově Hradci. Projekt se zaměřil na experimentální, autorské a alternativní divadlo, možnosti vlastní seberealizace a propojení žánrů a stylů. Zároveň slouží ke zlepšení spolupráce mezi FM a městem J.Hradec.

10.2. Sport na Fakultě managementu

Sportovní aktivity na FM jsou organizovány prostřednictvím Sekce tělesný výchovu a sportu spadající pod Katedru společenských věd a zejména Univerzitním sportovním klubem ve spolupráci se studenty FM.

Akce v rámci povinné TV

Kurzy tělesné výchovy v LS – pravidelná výuka:

Plavání

Míčové hry

Badminton

Aerobic

Kurzy tělesné výchovy v LS – jednorázové týdenní akce

Lýžařský zájezd Mühlbach (6. – 12. 1. 2002)

6 studentů

Lýžařský zápočtový kurz Špičák u Železné Rudy (21. – 29. 1. 2002)

36 studentů

Zápočtový cykloturistický a vodácký kurz Stráž nad Nežárkou (1. - 6. 6. 2002)

8 studentů

Kurzy tělesné výchovy v ZS – pravidelná výuka:

Plavání – začátečníci

Plavání – pokročilí

Míčové hry

Badminton

Aerobic

Pravidelné mimoškolní aktivity

Akademická fotbalová halová liga (pravidelně září – květen)

80 studentů

Akademická florbalová halová liga (pravidelně září – květen)

40 studentů

Aerobic (pravidelně LS 3× týdně, ZS 4× týdně)

Tréninky volejbalového družstva (2× týdně)

Tréninky basketbalu (1× týdně)

Tréninky badmintonu (1× týdně)

Nepřavidelné mimoškolní aktivity

Únor

Přebor školy ve stolním tenise (22. 2. 2002)

12 účastníků

Březen

Velikonoční závod plaveckých štafet (3. 3. 2002)

26 účastníků

Duben

7. ročník Jindřichohradecké hodinovky (11. 4. 2002)

44 účastníků (6 účastníků FM)

Květen

Děkanské sportovní odpoledne

turnaj v kopané, volejbalový turnaj, silácký trojboj, turnaj ve stolním tenise

88 účastníků

Říjen

Turnaj ve stolním tenise

18 účastníků

Přebor FM v orientačním běhu (22. 10. 2002)

15 účastníků

Listopad

Štafetový běh k mezinárodnímu dni studentstva (12. 11. 2002)

52 účastníků

Prosinec

Vánoční plavecké štafety (4. 12. 2002)

59 účastníků

Reprezentace Fakulty managementu

Okresní přebor ve stolním tenise

Družstvo FM pravidelně nastupuje do soutěže okresního přeboru ve stolním tenise. Minulou sezónu byli velmi úspěšní a postupové ambice hodlají potvrdit v sezóně letošní.

Ples USK FM

V dubnu se opět podařilo uspořádat ples USK FM s velkou účastí.

Oblastní přebory VŠ

V dubnu 2002 se zúčastnilo jak družstvo žen, tak mužů akademického přeboru VŠ v Plzni s velmi dobrým umístěním:

ženy – 3. místo

muži – 4. místo

Sport camp Bern (Švýcarsko)

Ve dnech 1. - 7. 7. reprezentovalo 5 členů akademické obce Fakultu managementu na sportovním campu, na který nás pozval Institut sportu při Bernské Univerzitě.

Díky tomu byla Fakulta managementu prezentována celkem 40 studentům z 9 Evropských zemí (EU i kandidátské země).

Příprava nových kurzů

Pro příští semestr byly koncem roku připraveny 2 nové kurzy tělesné výchovy a to:

Fyzická kondice v posilovně (Petr Voldán)

Základy horolezectví (Pavel Král, Věra Pilousová)

Materiální vybavení

Koncem roku proběhla důkladná inventura majetku sekce. Výsledkem je příprava likvidace množství zničených sportovních pomůcek a přehledné uspořádání věcí ve skladu.

11. PODROBNÉ ZPRÁVY O ČINNOSTI TECHNICKÝCH ÚSEKŮ FM

11.1. Centrum výpočetní techniky

Informační a komunikační technologie

Do pojmu informatizace lze zahrnout:

- provoz, údržbu a aktualizace informačního systému a informačních zdrojů
- technickou stránku zabezpečení provozu lokální počítačové sítě (servery, kabeláž, aktivní prvky)
- instalace, opravy a údržbu počítačových stanic (hardware, software).

Informační systém a zdroje Fakulty managementu

V současné době existují, nebo jsou ve vývoji a v různém stupni implementace čtyři nezávislé části IS:

Studijní informační systém

Ekonomický informační systém

Informační systém knihovny FM

Komunikační systémy

Většina systémů využívá pro své uživatelské rozhraní technologii WWW.

Studijní informační systém

Fakulta managementu VŠE používá k evidenci studia vlastní systém nazývaný ISFM (Informační Systém Fakulty Managementu). Tento systém poskytuje uživatelům relativně vysoký uživatelský komfort. Umožňuje studentům prostřednictvím Internetu bezpečný vzdálený přístup ke své studijní agendě (přihlašování na zkoušky, registrace kurzů, apod.) a studijním výsledkům.

Ekonomický informační systém

V současné době celá VŠE používá centrální ekonomický informační systém s názvem EkonFis od firmy PragoData Praha. Veškerá údržba a správa tohoto systému, včetně přidělování uživatelských práv, je řešena centrálně Výpočetním centrem VŠE a je kromě instalace příslušných klientů na lokální PC mimo kompetence CVT FM.

Informační systém knihovny

Přístup uživatelů Knihovny FM VŠE k elektronickým informačním zdrojům je zajištěn kvalitní multimediální studovnou, vybavenou 24 ks multimediálních PC. Přístup do informačního servisu je adresný, tj. je možný po přihlášení uživatele k síti školy.

Knihovna zajišťuje přístup :

- k základním informacím o službách a otevírací době pracovišť knihovny, vstup do on-line katalogu FM VŠE, on-line soubornému katalogu VŠE, upozorňuje návštěvníky této stránky na novinky literatury, zpřístupňuje databázi bakalářských

a diplomových prací studentů FM VŠE obhájených na této fakultě v jednotlivých letech a další zdroje na Internetu.

- ke všem elektronickým zdrojům zpřístupňovaným Centrem knihovnických informačních služeb VŠE. (On-line přístup do databází plných textů např. *ProQuest 5000*, *Web of Science*, *EBSCO*, *Anopress*).

Komunikační systémy

Klokan

Webové zrcadlo vyhrazeného diskového prostoru fakultní počítačové sítě, tzv. „katedrální disky K:“. Zde jsou již od roku 1997 průběžně umístovány soubory s konkrétním vztahem k výuce (výukové materiály v elektronické podobě, zadání semestrálních prací, výsledky testů, atp.). Původní uživatelsky nepřívětivý přístup prostřednictvím protokolu FTP byl v roce 2001 nahrazen WWW rozhraním. Pouhým zkopírováním souboru do určité adresářové struktury tak pedagogové zveřejní data ostatním uživatelům.

Palladium

Alternativou k systému Klokan je speciální systém správy dokumentů Palladium – souborový informační systém určeným primárně pro podporu distanční výuky na Fakultě managementu. Umožňuje ve strukturalizované formě ukládat tři typy informací: soubory (dokumenty, data i aplikace), odkazy na internetové zdroje a vlastní krátké příspěvky.

WWW stránky

Fakulta managementu disponuje v současné době dvěma WWW servery. Hlavní

Soubor Úpravy Zobrazit Oblíbené Nástroje Nápověda

Zpět Vpřed Zastavit Obnovit Domů Hledat Oblíbené Historie Pošta Tisk Upravit Diskuse Odkazy

Adresa <http://www.fm.vse.cz/>

Vysoká škola ekonomická v Praze
FAKULTA MANAGEMENTU
Jarošovská 1117/II - Jindřichův Hradec - 377 01

Úvodní stránka org. struktura hledání osob předměty dokumenty rozvrhy publikace www stránky pomoc

12. února 2001 09:37

- Úvodní slovo děkana fakulty
- Historie FM
- Vědění FM
- Akademický senát FM
- Vědecká rada FM
- Studijní oddělení
- Knihovna
- Centrum výpočetní techniky
- Příjmové řízení
- Věda a výzkum | Zahraniční styky

Novinky z Fakulty managementu

Upozornění pro uživatele Knihovny Fakulty managementu: S platností od 14.2. ...

Studenti mají ještě do pátku 16. 2. možnost zúčastnit se zpětné vazby za ZS 000. ...

ENGLISH IN ECONOMICS. Zájemci o kurz "ENGLISH IN ECONOMICS (advanced level)" v...

- Inst. managementu zdi. služeb
- Společná laboratoř FM a UTIA
- Centrum celoživotního vzdělávání
- Česká společnost ekonomická
- The Sometimes
- The Bohemian Toastmaster Club
- AIESEC
- Zabezpečené osobní stránky
- WWW stránky studentů a zaměstnanců

© 2000

Fakulta managementu je 6. fakultou Vysoké školy ekonomické v Praze, se sídlem v Jindřichově Hradci. Nabízí standardní vysokoškolské studium formou denního i kombinovaného (dříve dálkového) v oboru management podnikatelské sféry a veřejných služeb se specializacemi: management podnikatelské sféry, management veřejných služeb a management informací.

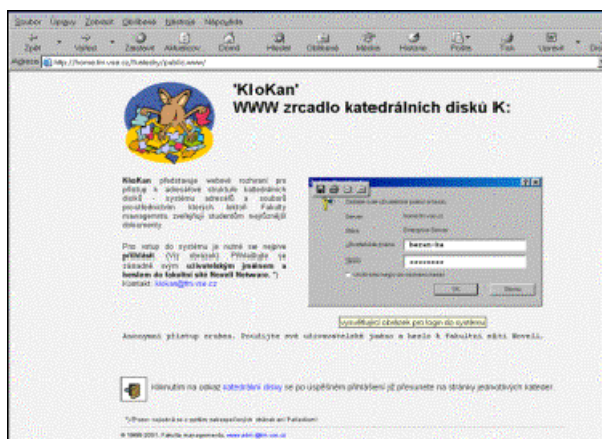
| Témata bakalářských a diplomových prací | Diskusní fórum | Kombinované a mimořádné studium | Zpětná vazba 1999-2000 |

**Zpětná vazba pokračuje dále! Zatím se zúčastnilo 315 z 800 studentů což činí 36%.
Všechny otázky zodpovědělo 226 z 315 hlasujících, což je 72%.**

© 2000, Fakulta managementu, www-adm@fm.vse.cz

webové stránky fungují na serveru *Vega* – na adrese <http://www.fm.vse.cz>. Tyto stránky si kladou za cíl nejen poskytovat základní informace o Fakultě managementu – tzn. její historii, oficiálních představitelích a pracovištích, ale také díky propojení s fakultním informačním systémem (tzv. ISFM) umožnit vyhledávat kontaktní informace, hledat v rozvrzích, publikační činnosti a veřejně přístupné agendě fakulty. V neposlední řadě slouží tento systém studentům prostřednictvím tzv. „osobních zabezpečených stránek“ jako nástroj pro plnění agendy vyžadované studijním programem – konkrétně registrace kurzů, výběr specializací, tisk zápisových listů a přihlášení (odhlášení) na termíny zkoušek nebo zápočtů. Všechny tyto akce mohou studenti provádět odkudkoli prostřednictvím Internetu s nainstalovaným WWW prohlížečem podporujícím zabezpečení SSL.

Druhý WWW server Fakulty managementu využívá platformu operačního systému Novell NetWare a nachází se na adrese <http://home.fm.vse.cz>. Na tomto serveru je poskytován maximální prostor (limitovaný pouze velikostí domácích adresářů) všem uživatelům počítačové sítě Fakulty managementu – zaměstnancům i studentům – k vlastní prezentaci či seberealizaci prostřednictvím WWW stránek. Server dále zabezpečuje jednostrannou komunikaci mezi studenty a pedagogy – WWW rozhraní (zveřejněným studijním materiálům, které se nacházejí na veřejné části síťových disků kateder. Odkaz na rozhraní se nachází na hlavní stránce FM pod názvem *Klokan*.



Stav výpočetní techniky FM VŠE Praha v J. Hradci

Lokální počítačová síť FM

K zabezpečení chodu LAN FM je v současné době používáno celkem 7 serverů:

BETA: Dell PE 2400, 2 x PIII/866Mhz, 512 MB RAM, 52 GB HDD, OS Novell NetWare 5.1.

ORION: Dell PE 4200, 2 x PII/266Mhz, 512 MB RAM, 18 GB HDD, OS Novell NetWare 4.11.

ISFM: Dell PE 2300, 2 x PII/350Mhz, 256 MB RAM, 8 GB HDD, OS MS NT 4.0 Server.

VEGA: AMD Athlon 2000+, 256 MB RAM, 20GB HDD, OS MS NT 4.0 Server.

MERCURY: P-III, 512 MB RAM, 20GB HDD, OS MS W2000 Pro.

MAIL: AMD Athlon 2000+, 256 MB RAM, 20GB HDD, OS Linux

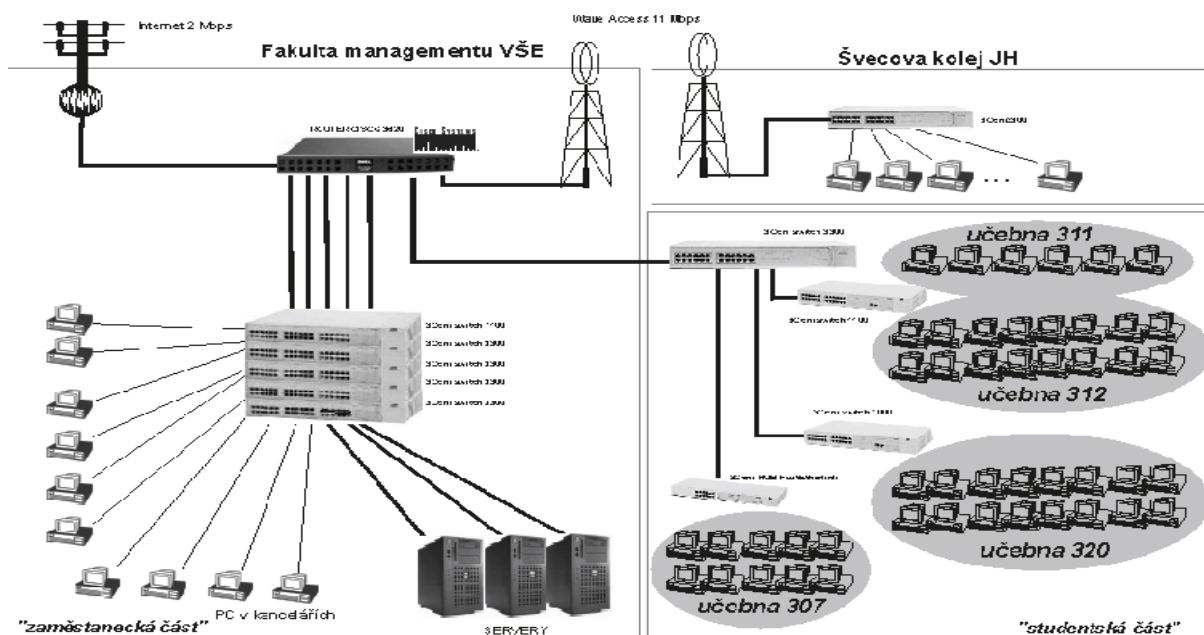
SIGMA: Pentium 133, 64MB RAM, 4GB HDD, OS Linux

Uživatelské účty, tiskové sestavy a elektronické poštovní schránky uživatelů jsou uloženy na serverech BETA a ORION. Vlastní komunikaci el. pošty a WWW rozhraní zajišťují servery MERCURY a MAIL, Studijní informační systém je nainstalován na serveru ISFM. Hlavní WWW server a knihovnický systém *TinLib* je nainstalován na serveru VEGA. Účelem serveru SIGMA je WWW mezipaměť (tzv. proxy cache) a komunikace mezi poštovními servery (protokol SMTP).

Od roku 2000 je budova vybavena strukturovanou kabeláží kategorie 5. Jako aktivní síťové prvky jsou použity přepínače firmy *3Com* a routery *Cisco*. Celá síť je fyzicky rozdělena na dvě oddělené části: zaměstnaneckou, kam jsou připojeny pracovní stanice zaměstnanců, a studentskou, ke které jsou připojeny stanice na počítačových studovnách. V roce 2002 byl zakoupen nový gigabitový přepínač/router, umožňující vzájemné propojení všech částí sítě a jejich plnohodnotné připojení k serverům na úrovni rychlosti 1Gb/s. Datové připojení objektu Švecovy koleje (bývalých Švecových kasáren) je řešeno mikrovlnným spojem o kapacitě 11 Mb/s (technologíí Wi-Fi). Studenti ubytovaní v nejnověji rekonstruované části Švecovy koleje mají možnost připojit se k Internetu ze svých pokojů.

Připojení celé sítě k Internetu realizuje datový okruh do Českých Budějovic, který byl v roce 2002 posílen až na současnou kapacitu 34 Mb/s. Zjednodušenou strukturu fakultní sítě schematicky znázorňuje obrázek č.1.

Obrázek 1: Současná struktura zapojení sítě FM



Připojení k Internetu a jeho využití

Připojení celé LAN do Internetu se v dnešní době jeví jako nezbytnost. Fakulta managementu je připojena datovým okruhem kapacity 34 Mbps. Každý student má k dispozici vlastní e-mailovou schránku a prostřednictvím stanic v počítačových učebnách neomezený přístup k Internetu.

Skrze internetový uzel FM je do Internetu připojena i Švecova kolej, kde mohou výhod připojení využívat i studenti ubytovaní v nově rekonstruované části budovy. Značný význam mezi internetovými aplikacemi mají videokonference, jejichž rutinní provoz se začíná čím dál tím více prosazovat.

Technické vybavení uživatelů

Jedná se asi o 170 stanic různých konfigurací, z nichž 78 je umístěno v 5 počítačových učebnách/studovnách. Standard operačního systému představují MS Windows 98 (kanceláře zaměstnanců fakulty) a MS Windows XP Pro (počítačové učebny). Z používaných kancelářských programů zřetelně převažují programy firmy Microsoft (MS Office). Jako příklad dalšího masivně využívaného software je možno uvést programy Statgraphics, ASPI, Internet Explorer, Netscape Navigator a další. Vzhledem ke svému těsnému propojení s OS Novell je jako e-mailový klient centrálně instalován a podporován program Pegasus Mail. Jako e-mailový prohlížeč pro studenty je preferováno nové WWW rozhraní založené na GPL software SquirellMail.

Používané počítače lze podle umístění a účelového zaměření možno rozdělit na dvě velké skupiny:

Počítače v kancelářích zaměstnanců

Počítače v počítačových laboratořích

Kanceláře zaměstnanců

Počty stanic rozdělené podle typu procesoru a příslušnosti jednotlivým katedrám jsou uvedeny v následující tabulce:

Útvar	Pentium II/III AMD Duron	Pentium IV AMD Athlon	Celkem
Knihovna	5	0	5
THP	30	3	33
Katedra managementu informací	8	5	13
Katedra managementu podnikatelské sféry	12	1	13
Katedra společenských věd	14	0	14
Katedra managementu veřejného sektoru	5	1	6
Institut managementu zdravotnických služeb	3	1	4
Celkem stanic	77	11	88

K tisku slouží 4 síťové laserové tiskárny, umístěné na sekretariátu děkana, sekretariátu kateder, ve společných prostorách na 2. patře a v knihovně FM.

Počítačové laboratoře

V současnosti je k účelům výuky a samostatné práce studentů k dispozici celkem 72 počítačů, rozmístěných v 5 počítačových učebnách/studovnách. Učebny č. 320 a č. 312 (2 x 16ks PC) zajišťují převážné množství „standardní“ výuky, učebna č. 307 (14 ks PC) slouží především k samostatné práci studentů. Učebna č. 311 je používána ke specializovaným formám výuky Katedry managementu informací. V prostorách knihovny existuje počítačová studovna vybavená 24 ks multimediálních PC. Na všech učebnách je instalován operační systém MS Windows XP a SW balík MS Office XP.

Konfigurace počítačů, včetně jejich počtu a rozmístění, jsou uvedeny v následujícím přehledu:

Učebna č. 320: 15ks Celeron 1,1, 256MB RAM, 17“ monitor, 20GB HDD

1ks Celeron 1,1, 256MB RAM, 17“ monitor, 20GB HDD, DVD-ROM

Učebna č. 312: 15ks Celeron 1,1, 256MB RAM, 17“ monitor, 20GB HDD

1ks Celeron 1,1, 256MB RAM, 17“ monitor, 20GB HDD, DVD-ROM

Učebna č. 311: 8ks Celeron 766, 128MB RAM, 20GB HDD

Učebna č. 307: 14ks Celeron 1,1, 256MB RAM, 17“ monitor, 20GB HDD, DVD-ROM

Studovna č. 108: 24ks Athlon 1,3Ghz, 512MB RAM, 19in monitor, 20GB HDD, DVD-ROM

Pro potřeby tisku jsou studentům k dispozici dvě výkonné síťové tiskárny.

11.2. Ediční oddělení

Pracovníci Edičního oddělení FM zajišťují sami nebo ve spolupráci s dalšími útvary fakulty široké spektrum služeb. Tyto služby jsou primárně určeny pro potřeby fakulty a studentů, ale může je využívat i široká veřejnost.

Zajišťované služby

Ediční služby

Kopírování, scannování a zhotovování kroužkové vazby pro potřeby fakulty, zaměstnanců, studentů a široké veřejnosti, výroba vizitek, letáků, plakátů, pozvánek, tisk učebních textů, ve spolupráci s TPO udržování informačního systému FM, obsluha a údržba kopírovacích automatů, vedení skladu skript a učebních textů.

Audiovizuální služby

Pořizování videozáznamů přednášek, zpracování záznamů, kopírování AV materiálů pro potřeby výuky a fakulty, foto a video dokumentace akcí FM, obsluha a údržba AV zařízení na FM, obsluha a údržba AV instalace v učebnách č. 127, 133, 225 a 425.

Ostatní služby

Evidence, focení a vydávání ID karet studentům a zaměstnancům FM.

Ve spolupráci s TPO řízení služebních motorových vozidel.

Ediční činnost

Tisk sborníku na konferenci „II. národní konference Distanční vzdělávání v České republice – současnost a budoucnost“

Studijní program FM 2002/2003

Manažerské rozhledy 2001

Audiovizuální činnost

Záznam přednášek Doc. Hejdy Úvod do práva

Záznam přednášek Mgr. Novotné Základy sociologie

Záznam vystoupení kandidátů na rektora VŠE

Záznam přednášek Doc. Dvořáka Makroekonomie I.

Záznam přednášek prof. Černého Matematika B

Záznam přednášek Ing. Šumpíkové Makroekonomie II.

Ostatní činnosti

Ve spolupráci s CVT instalace dataprojektoru a PC na učebně č. 425.

Ve spolupráci s firmou AV MEDIA instalace záznamových videokamer v učebnách 127 a 133.

Ve spolupráci s firmou ImageCZ instalace dataprojektoru v učebně 133.

11.3. KNIHOVNA

Činnost knihovny FM VŠE byla v roce 2002 zaměřena na zajištění poskytování všech knihovnických a informačních služeb pro potřeby pedagogů a studentů všech forem studia, v souladu se zaměřením Fakulty managementu VŠE.

Akvizice, zpracování a ochrana fondů

Fond byl průběžně doplňován nově vycházejícími tituly v souladu s profilem fakulty. Mimo nové tituly bylo zrekatalogizováno cca 1700 kj do T-series. Byl proveden odpis 84 kj. Šlo o poškozené knihy a dlouhodobě vymáhané, nevratné výpůjčky. V celém fondu byla v období červen-srpen provedena revize. 330 kj je v dohledávání. Trvalým problémem zůstává nedostatečný počet výtisků pro absenční výpůjčky.

	2001	2002
Fond : celkem	17623	19040
z toho knihy	17383	18688
ostatní dokumenty	240	352
přírůstky	1419	1389
úbytky		84

Služby

Odborné knihovnické a informační služby poskytovala pracoviště studovny: prezenční fond literatury, čítárna periodik, diplomových prací, fond audiokazet, videokazet, CD a multimediální úsek vybavený 24 PC, tiskárnou, 2 televizemi s videem, 2 minivěžemi, sluchátky. Návštěvnost této části studovny dosáhla 5.096 evidovaných uživatelů. Absenční výpůjčky zaznamenaly mírný vzestup, bohužel knihovnický systém T-series neumožňuje vykázat prodloužené výpůjčky, čímž snižuje celkový počet výpůjček. Do celkového počtu absenčních výpůjček nelze bohužel započítat evidované absenční výpůjčky (1733kj) z prezenčního fondu studovny, které pomáhají zvýšit přístupnost nedostatkových titulů především ve zkouškovém období.

I v r. 2002 zajišťovala knihovna služby studentům kombinovaného studia ve dnech jejich soustředění (pátek, sobota). Byly zpracovány 4 rešerše a uskutečnily se 3 exkurze. Kopírovací služby pouze z fondu studovny byly poskytovány na samoobslužné kopírce (17284,-Kč).

	2001	2002	+ -
Výpůjčky : celkem	6439	6939	+ 500
z toho: absenční	5638	6939	+1301
absenční ze studovny	801	1733	
Pozn.: V r. 2001 započteno do celkových výpůjček, v r. 2002 nezapočteno			
MVS – z jiné knihovny	83	61	- 22
jiné knihovně	4	8	+ 4
	2001	2002	+ -
Uživatelé : celkem	909	1130	+ 221
Z toho : studenti	838	1068	+ 230
pedagogové	52	36	- 16
zaměstnanci	15	10	- 5
veřejnost	4	10	+ 6
studenti ostatních škol	-	6	+ 6

Personální zajištění knihovny

Veškeré knihovnické a informační služby (akvizice, zpracování, studovna-čítárna, půjčovna) zajišťovali 3 pracovníci. V období duben-srpen byla činnost zajišťována pouze 2 pracovníky (dlouhodobá nemocnost pracovnice půjčovny). V měsíci září – listopadu byli zapracováni 2 noví pracovníci (půjčovna-zástup mateřské dovolené, studovna-změna pracovníka na civilní službě). Během roku navštěvovali pracovníci kurz angličtiny, odborné semináře pořádané NK ČR, SKIPem.

Úkoly přecházející do r. 2003: uzavřít revizi fondu v. 2002, zajistit rekonstrukci WWW stránky knihovny.

Zásadním úkolem bude zvládnout všechny činnosti spojené s přechodem na nový knihovnický systém ALEPH 500.

12. ZÁVĚR

Fakulta managementu v současné době zajišťuje výuku studentů na bakalářském i magisterském stupni studia ve třech hlavních specializacích a v 7 specializacích vedlejších. Současná situace klade vysoké nároky na studenty v oblasti organizace studijní náplně i rozvrhu, z pohledu pedagogů zase dochází k velké zátěži z pohledu počtu různých předmětů vyučovaných jednotlivým pedagogem.

S ohledem na personální, organizační a strategickou stránku studia lze poslání oboru Management ztotožnit s oborem hlavní specializace s tím, že vizí je převést stávající hlavní specializace na specializace vedlejší, a to sektorové:

- management veřejného sektoru,
- management podnikatelského sektoru,

příp. jako průřezové:

- management informací,

resp. odvětvové:

- management zdravotnictví.

Tím by byl celkový počet redukován a došlo by k větší koncentraci fakultních sil, zároveň se zvýší prostupnost studia a sníží se organizační náročnost studia kladená jak na studenty, tak na fakultu.

Pro konkrétní realizaci těchto změn, které by měly být realizovány počínaje akademickým rokem 2004/2005 se předpokládá další široká diskuse v rámci fakulty, akreditační komise, v rámci kolegia děkana a vědecké rady FM.

Hlavním strategickým cílem fakulty stále zůstává dosažení zřetelného pokroku směrem k posílení **otevřenosti, flexibility, ekonomické samostatnosti, manažerské orientace fakulty a dále především konkurenceschopnosti Fakulty managementu v národním měřítku.**

**Výroční zpráva o hospodaření
Fakulty managementu
v Jindřichově Hradci
v roce 2002**

1. ÚVOD

Rozpočtový rok 2002 se vyznačoval (poprvé od roku 1998) dostatečným nárůstem objemu předpokládaných příjmů (výnosů) v činnosti 1000. Z tohoto důvodu mohla být při sestavování rozpočtu vytvořena rezerva, která byla rozpuštěna při úpravě rozpočtu k 30.9.2002.

Mimo normativních prostředků došlo i k navýšení účelových prostředků (rozvojové projekty, investiční záměry).

I v roce 2002 pokračoval příznivý vývoj v oblasti vědeckých aktivit a tím i zvýšení prostředků na tuto činnost. Pozornost byla věnována i dalším zdrojům posílení fakulního rozpočtu – k nejvýznamnějším projektům patřily „Zvláštní odborná způsobilost“ a placené studijní programy v rámci celoživotního vzdělávání.

2. CELKOVÉ ZHODNOCENÍ VÝSLEDKŮ HOSPODAŘENÍ

V roce 2002 skončila fakulta hospodaření s celkovým ziskem 29 tis. Kč. Tento výsledek se skládá ze ztráty v hlavní činnosti ve výši - 43 tis. Kč a zisku v doplňkové činnosti ve výši 72 tis. Kč. Hospodářský výsledek v doplňkové činnosti byl ovlivněn úhradou penzijního připojištění ve výši 182 tis. Kč.

Fakultě se tak podařilo splnit stěžejní úkol v ekonomické oblasti pro rok 2002 – udržet vyrovnaný rozpočet. V dalších kapitolách je proveden podrobný rozbor čerpání rozpočtu v jednotlivých činnostech.

3. VÝNOSY, NÁKLADY, HOSPODÁŘSKÝ VÝSLEDEK

Výnosy a náklady v hlavní i hospodářské činnosti jsou zpracovány v tabulkách tohoto oddílu. V tabulce 3.1. je provedeno porovnání skutečného čerpání s rozpočtem a dále jsou uvedeny celkové výnosy a náklady včetně doplňkové činnosti.

Tabulky 3.2. a 3.3. ukazují skladbu výnosů a nákladů za jednotlivé činnosti v hlavní resp. doplňkové činnosti.

3.1. Porovnání skutečnosti s rozpočtem a celkové výnosy a náklady

V tabulce 3.1. je porovnána skutečnost čerpání rozpočtu činností 1000 (vzdělávací), 1020 (rozvojové projekty a investiční záměry) a 3000 (vědecko-výzkumná). Je zřejmé, že se podařilo sestavit rozpočet jako celek velmi dobře.

Zvýšená spotřeba materiálu byla umožněna hlavně vyššími vlastními tržbami. Takto bylo možné v závěru roku realizovat část požadavků na nákup DHM, hlavně výpočetní techniku.

3.2. Hlavní činnost

V tabulce 3.2. jsou uvedeny náklady a výnosy všech kategorií hlavní činnosti a to:

označení	obsah činnosti
1000	Vzdělávání a provoz
1020	Rozvojové projekty a investiční záměry
3000	VaV – institucionální
3010	VaV – granty kromě MŠMT
3020	VaV – granty mimorozpočtové

3030	VaV – granty MŠMT
1090	Účelové dotace – rozvoj VŠ
1010	Účelové příspěvky – rozvoj VŠ

Podíl uvedených kategorií na celkových nákladech je následující:

činnost	1000	1020	3000	3010	3020	3030	1010	1090	Celkem
náklady v tis. Kč	29 507	3 162	6 306	1 306	447	333	3 310	661	45 033
podíl na celk. nákl. hlav.čin. v %	65,52	7,02	14,00	2,90	0,99	0,74	7,35	1,47	100,00

Pozn.: je zohledněno 518 tis. režijních nákladů nespecifikovaného výzkumu, které byly převedeny dotací do činnosti 1000

3.3. Doplnková činnost

U doplňkové činnosti jsou náklady a výnosy podrobněji rozčleněny v tabulce 3.3. V doplňkové činnosti byly sledovány tyto činnosti:

označení	obsah činnosti
9000	DČ – vzdělávání a VaV
9020	DČ – nájmy a služby
9090	Ostatní doplňková činnost

Hospodářský výsledek doplňkové činnosti v roce 2002 byl 72 tis. Kč. Při zohlednění penzijního připojištění (úhrada za všechny činnosti) by byl hospodářský výsledek 254 tis. Kč, což je pokles proti srovnatelnému údaji v roce 2001 o 23,3 tis. Kč. To nekoresponduje s nárůstem výnosů o 30,4%.

POROVNÁNÍ SKUTEČNOSTI S ROZPOČTEM A CELKOVÉ VÝNOSY A NÁKLADY

Tab. 3.1.

v tis.Kč

Čís. řád.	Název řádku	Rozpočtované prostředky			Nerozpočt. prostř.			Celkem skuteč-čnost
		rozpočet	čerpání	% rok	Granty, úč.dot.	Doplň. činnost	Ostatní mimor.	
010	501-Spotřeba materiálu	3 690	3 943	106,9%	827	94	67	4 930
020	502-Spotřeba energie	1 328	1 266	95,3%	0	151	0	1 417
025	503-Spotřeba ze skladu	248	268	108,1%	16	113	42	439
030	504-Prodané zboží	73	16	21,9%	0	8	0	24
040	50-Spotřebované nákupy	5 339	5 493	102,9%	843	366	109	6 811
045	511-Opravy a udržování	1 321	1 392	105,4%	2	61	0	1 455
050	512-Cestovné	885	816	92,2%	353	3	36	1 208
060	513-Náklady na reprezent.	20	16	80,0%	0	63	15	94
070	518-Ostatní služby	1 864	1 841	98,8%	224	205	1 776	4 047
075	51-Služby	4 090	4 065	99,4%	579	332	1 828	6 804
080	521-Mzdové náklady	18 840	18 772	99,6%	794	794	820	21 180
085	524-Zákonné soc. pojištění	6 271	6 355	101,3%	223	179	61	6 818
090	527-Zákon.soc.nákl. - PP	130	120	92,3%	0	182	0	302
100	528-Ostat.sociální náklady	304	284	93,4%	0	0	0	284
105	52-Osobní náklady	25 545	25 532	99,9%	1 017	1 155	881	28 585
110	532-Daň z nemovitostí	10	10	100,0%	0	0	0	10
125	53-Daně a poplatky	10	10	100,0%	0	0	0	10
130	540-Stipendia	530	494	93,2%	125	0	35	654
135	545-Kurzové ztráty	0	0		0	0	0	0
140	549-Jiné ostatní náklady	928	961	103,6%	183	31	457	1 632
145	54-Ostatní náklady	1 458	1 455	99,8%	308	31	492	2 286
150	551-Odpisy nehm. a HIM	2 300	2 421	105,3%	0	151	0	2 572
170	55-Odpisy	2 300	2 421	105,3%	0	197	0	2 618
205	58-Příspěvky	0	0		0	7	0	7
250	5-NÁKLADY CELKEM	38 742	38 976	100,6%	2 747	2 088	3 310	47 122
310	601-Tržby za vlastní výrobky	100	120	120,0%	0	0	0	120
313	602-Tržby z prodeje služeb	1 000	836	83,6%	206	1 870	3 128	6 039
320	604-Tržby za prodané zboží	80	16	20,0%	0	8	0	24
323	60-Tržby a vl. výkony a zboží	1 180	972	82,4%	206	1 878	3 128	6 184
326	61-Změna stavu zásob	0	-7		0	0	0	-7
327	642-Ostatní pokuty a penále	20	11	55,0%	0	0	0	11
330	644-Úroky	160	190	118,8%	0	0	0	190
335	645-Kurzové zisky	0	0		0	0	0	0
340	649-Jiné ostatní výnosy	840	1 474	175,5%	0	283	0	1 757
343	64-Ostatní výnosy	1 020	1 675	164,2%	0	283	0	1 958
345	652-Tržby z prodeje DNaHM	0	1		0	0	0	1
368	65-Celk.seskup.	0	1		0	0	0	1
380	682-Přijaté příspěvky	0	0		241	0	182	423
390	68-Celk.seskup.	0	0		241	0	182	423
400	691-Provozní dotace	36 292	36 291	100,0%	2 300	0	0	38 591
415	69-Dotace	36 292	36 291	100,0%	2 300	0	0	38 591
450	6-VÝNOSY CELKEM	38 492	38 933	101,1%	2 747	2 161	3 310	47 151
500	6-5=HV	-250	-43		0	72	0	29

Případný rozdíl v součtech je způsoben zaokrouhlováním.

HLAVNÍ ČINNOST

Tab. 3.2.

v tis.Kč

Čís. řád.	Název řádku	Činnost								Celkem
		1000	1020	3000	3010	3020	3030	1090	1010	
010	501-Spotřeba materiálu	2 446	782	715	113	194	103	67	417	4 836
020	502-Spotřeba energie	1 266	0	0	0	0	0	0	0	1 266
025	503-Spotřeba ze skladu	252	13	3	16	0	0	42	0	326
030	504-Prodané zboží	16	0	0	0	0	0	0	0	16
040	50-Spotřebované nákupy	3 980	795	718	130	194	103	109	417	6 445
045	511-Opravy a udržování	414	978	0	2	0	0	0	0	1 394
050	512-Cestovné	159	46	611	213	0	139	36	0	1 205
060	513-Náklady na reprezent.	8	3	6	0	0	0	15	0	31
070	518-Ostatní služby	1 660	69	112	65	10	41	1 776	108	3 842
075	51-Služby	2 240	096	728	280	10	180	1 828	108	6 472
080	521-Mzdové náklady	15 175	864	733	478	180	0	820	136	20 386
085	524-Zákonné soc. pojištění	5 210	192	953	160	63	0	61	0	6 639
090	527-Zákon.soc.nákl. - PP	120	0	0	0	0	0	0	0	120
100	528-Ostat.sociální náklady	277	0	8	0	0	0	0	0	284
105	52-Osobní náklady	20 782	056	694	638	243	0	881	136	27 430
110	532-Daň z nemovitostí	10	0	0	0	0	0	0	0	10
125	53-Daně a poplatky	10	0	0	0	0	0	0	0	10
130	540-Stipendia	461	0	34	125	0	0	35	0	654
135	545-Kurzové ztráty	0	0	0	0	0	0	0	0	0
140	549-Jiné ostatní náklady	132	215	614	133	0	50	457	0	1 601
145	54-Ostatní náklady	592	215	648	258	0	50	492	0	2 255
150	551-Odpisy nehm. a HIM	2 421	0	0	0	0	0	0	0	2 421
170	55-Odpisy	2 421	0	0	0	0	0	0	0	2 421
205	58-Příspěvky	0	0	0	0	0	0	0	0	0
250	5-NÁKLADY CELKEM	30 025	162	788	306	447	333	3 310	661	45 033
310	601-Tržby za vlastní výrobky	120	0	0	0	0	0	0	0	120
313	602-Tržby z prodeje služeb	836	0	0	0	206	0	3 128	0	4 170
320	604-Tržby za prodané zboží	16	0	0	0	0	0	0	0	16
323	60-Tržby, vl. výkony a zboží	972	0	0	0	206	0	3 128	0	4 306
326	61-Změna stavu zásob	-7	0	0	0	0	0	0	0	-7
327	642-Ostatní pokuty a penále	11	0	0	0	0	0	0	0	11
330	644-Úroky	190	0	0	0	0	0	0	0	190
335	645-Kurzové zisky	0	0	0	0	0	0	0	0	0
340	649-Jiné ostatní výnosy	1 474	0	0	0	0	0	0	0	1 474
343	64-Ostatní výnosy	1 675	0	0	0	0	0	0	0	1 675
345	652-Tržby z prodeje DNaHM	1	0	0	0	0	0	0	0	1
368	65-Celk.seskup.	1	0	0	0	0	0	0	0	1
380	682-Přijaté příspěvky	0	0	0	0	241	0	182	0	423
390	68-Celk.seskup.	0	0	0	0	241	0	182	0	423
400	691-Provozní dotace	27 341	162	788	306	0	333	0	661	38 591
415	69-Dotace	27 341	162	788	306	0	333	0	661	38 591
450	6-VÝNOSY CELKEM	29 983	162	788	306	447	333	3 310	661	44 990
500	6-5=HV	-43	0	0	0	0	0	0	0	-43

Případný rozdíl v součtech je způsoben zaokrouhlováním.

DOPLŇKOVÁ ČINNOST

Tab. 3.3.

v tis. Kč

Čís. řád.	Název řádku	9000	9020	9090	Celkem
010	501-Spotřeba materiálu	14	1	79	94
020	502-Spotřeba energie	0	151	0	151
025	503-Spotřeba ze skladu	5	0	108	113
030	504-Prodané zboží	0	0	8	8
040	50-Spotřebované nákupy	19	152	195	366
045	511-Opravy a udržování	0	4	57	61
050	512-Cestovné	3	0	0	3
060	513-Náklady na reprezent.	26	0	37	63
070	518-Ostatní služby	73	63	69	205
075	51-Služby	101	67	163	332
080	521-Mzdové náklady	739	29	25	794
085	524-Zákonné soc. pojištění	160	10	9	179
090	527-Zákon.soc.nákl. - PP	0	0	182	182
100	528-Ostat.sociální náklady	0	0	0	0
105	52-Osobní náklady	899	40	216	1 155
110	532-Daň z nemovitostí	0	0	0	0
125	53-Daně a poplatky	0	0	0	0
130	540-Stipendia	0	0	0	0
135	545-Kurzové ztráty	0	0	0	0
140	549-Jiné ostatní náklady	5	2	24	31
145	54-Ostatní náklady	5	2	24	31
150	551-Odpisy nehm. a HIM	0	151	0	151
170	55-Odpisy	0	151	46	197
205	58-Příspěvky	0	0	7	7
250	5-NÁKLADY CELKEM	1 024	412	652	2 088
310	601-Tržby za vlastní výroby	0	0	0	0
313	602-Tržby z prodeje služeb	1 330	197	343	1 870
320	604-Tržby za prodané zboží	0	0	8	8
323	60-Tržby a vl. výkony a zboží	1 330	197	351	1 878
326	61-Změna stavu zásob	0	0	0	0
327	642-Ostatní pokuty a penále	0	0	0	0
330	644-Úroky	0	0	0	0
335	645-Kurzové zisky	0	0	0	0
340	649-Jiné ostatní výnosy	0	282	1	283
343	64-Ostatní výnosy	0	282	1	283
345	652-Tržby z prodeje DNaHM	0	0	0	0
368	65-Celk.seskup.	0	0	0	0
380	682-Přijaté příspěvky	0	0	0	0
390	68-Celk.seskup.	0	0	0	0
400	691-Provozní dotace	0	0	0	0
415	69-Dotace	0	0	0	0
410	Vnitroorganizační výnosy	-142	0	142	0
450	6-VÝNOSY CELKEM	1 189	479	493	2 161
500	6-5=HV	164	67	-159	72

Případný rozdíl v součtech je způsoben zaokrouhlováním.

4. ANALÝZA HOSPODÁŘSKÉHO VÝSLEDKU

Rozpočtovaná ztráta v hlavní činnosti pro r. 2002 byla – 200 tis. Kč. Skutečnost činila –29 tis. Kč, což činí 0,01% výnosů..

Pro srovnání jsou v tabulce 4. uvedeny vybrané náklady, výnosy a hospodářské výsledky za hlavní činnost a celkové náklady a výnosy doplňkové činnosti v letech 1999 až 2002. Jejich meziroční nárůst nebo pokles dává možnost posouzení výsledku hospodaření z hlediska vývojového trendu.

Srovnání vybraných ekonomických ukazatelů v letech 1999 až 2002

Tab. 4. v tis. Kč

Čin.	ukazatel	1999	2000	nárůst	2001	nárůst	2002	nárůst
		tis. Kč	tis. Kč	00/99	tis. Kč	01/00	tis. Kč	02/01
HLAVNÍ ČINNOST	Výnosy celkem	27 935	29 944	7,19%	35 428	18,31%	44 990	26,99%
	z toho dotace	26 682	27 506	3,09%	31 066	12,94%	38 591	24,22%
	vlastní příjmy	1 253	2 439	94,65%	4 362	78,84%	6 399	46,70%
	Náklady celkem	28 246	30 785	8,99%	35 628	15,73%	45 033	26,40%
	z toho mzdové	14 128	15 501	9,72%	17 672	14,01%	20 386	15,36%
	pojištění	4 744	5 110	7,72%	5 639	10,35%	6 639	17,73%
	materiál	2 614	2 318	-11,32%	3 054	31,75%	5 162	69,02%
	služby	1 770	1 958	10,62%	2 760	40,96%	3 873	40,33%
	energie	941	1 003	6,59%	1 096	9,27%	1 266	15,51%
	opravy	159	396	149,06%	460	16,16%	1 394	203,04%
	cestovné	957	1 332	39,18%	1 097	17,64%	1 205	9,85%
	odpisy	1 956	2 024	3,48%	2 087	3,11%	2 421	16,00%
	ostatní	977	1 143	16,99%	1 763	54,24%	2 687	52,41%
		Hospodářský výsledek	-310	-841		-200		-43
DOP. Č.	Výnosy celkem	1 197	1 609	34,42%	1 657	2,98%	2 161	30,42%
	Náklady celkem	877	737	-15,96%	1 446	96,20%	2 088	44,40%
	Hospodářský výsledek	320	872	172,50%	211	75,80%	72	
CELKEM	Výnosy celkem	29 132	31 553	8,31%	37 085	17,53%	47 151	27,14%
	Náklady celkem	29 123	31 522	8,24%	37 074	17,61%	47 122	27,10%
	Hospodářský výsledek	9	31		11		29	

Případný rozdíl v součtech je způsoben zaokrouhlováním.

Z tabulky je zřejmé, že nárůst nákladů v roce 2002 byl umožněn meziročním zvýšením vlastních příjmů o 46,70%. Dotace meziročně vzrostla 24,22%, přičemž v činnosti 1000 dotace vzrostla o 15,55 %, v činnost 1020 o 308,00% a v činnost 3000 o 8,72%.

Podíl jednotlivých činností na celkovém výsledku doplňkové činnosti ve výši + 72 tis. Kč udává předchozí tabulka č. 3.3. Na dosaženém hospodářském výsledku se nejvíce podílela činnost 9000. Ztráta v činnosti 9090 je způsobena zaúčtováním penzijního připojištění ve výši 182 tis. Kč.

V tabulce č. 4. jsou také uvedeny celkové výnosy, náklady a hospodářský výsledek v doplňkové činnosti v letech 1999 až 2002. Pro další období je nutné zvýšit zisk v doplňkové činnosti a tím přispět k financování rozvoje fakulty.

5. VĚDECKÁ ČINNOST

Vědeckovýzkumné aktivity pracovníků fakulty bezesporu pomáhají jejich profesnímu růstu, jsou však současně dosti podstatným zdrojem finančních prostředků, bez něhož by fakulta svou existenci již velmi těžko uhájila.

Z tohoto důvodu jsou vědeckovýzkumné aktivity pracovníků podporovány v několika oblastech:

1. Zapojením do prací souvisejících s řešením fakultního výzkumného záměru „Multidisciplinární podpora managementu“ (CEZ:J18/98:311600001)

Pro úspěšné řešení projektu je již neodmyslitelná existence Společné laboratoře FM a ÚTIA (SALOME), jejíž pracovníci současně tvoří jádro řešitelského týmu výzkumného záměru. Společná laboratoř FM a ÚTIA je jednoznačně klíčovým prvkem rozvoje vědy a výzkumu na fakultě managementu a financována je z prostředků výzkumného záměru. Od roku 2001 byla finanční podpora výzkumného záměru navýšena o část, odpovídající původní podpoře určené na činnost tohoto vědeckého pracoviště z programu Posílení vědy a výzkumu na vysokých školách. Kroky vedoucí k institucionalizaci SALOME ve smyslu společných pracovišť vysokých škol a AVČR by měly být v roce 2003 úspěšně dokončeny.

2. Řešení standardních výzkumných grantů, udělených jednotlivými grantovými agenturami

Vědecké granty jsou cenným zdrojem finančních prostředků, umožňujících řešitelům realizovat vlastní vědecké záměry v oboru, jímž se zabývají, konzultovat a prezentovat své vědeckovýzkumné výstupy na domácí i zahraniční půdě v takovém rozsahu, jaký by jim fakulta z vlastních zdrojů nemohla umožnit.

V roce 2002 pokračovaly řešitelské aktivity na projektech přijatých již v minulých letech, k nimž patří především projekt IGA MZČR Studie optimalizace struktury neziskové regionální nemocnice pro správní oblast 100.000 obyvatel NO/5852-3, řešitel Střítecký R. a projekty GAČR.

V rámci GAČR bylo řešeno 5 projektů:

6) Optimalizace obsluhy územních celků veřejnou dopravou 103/00/0443, řešitel Černý J. (spolunositel Mojžíš UP)

7) Interaktivní prezentace výsledků sčítání lidu pomocí pravděpodobnostních modelů 402/01/0981, řešitel Pudil P. - za UTIA, za FM Dvořák P.

8) Optimalizace rozhodovacích procesů ve veřejné správě a samosprávě s důrazem na regiony 402/01/1369 Univerzita Pardubice - Linda B., spolunositel FM Černý J.

9) Řízení daňové politiky - měření administrativních a vyvolaných nákladů zdanění v ČR 402/02/1271, řešitel Pudil P.

10) Efektivnost zdanění a její vliv na rozhodování firem a podnikatelů 402/02/P124, řešitel Vítek Leoš

V loňském roce byl přijat a řešen projekt založený na bilaterální spolupráci s Japonskem:

Distribution Mixture Models for Pattern Recognition and Image Processing (MIXMODE), NJ - 14/2001, řešitel Prof. Ing. Pavel Pudil, DrSc.

Řešeny byly též projekty rozvojového charakteru – 6 nenormativních rozvojových projektů MŠMT, 2 FRVŠ a tři projekty za podpory Nadace Open Society Fund.

3. Nespecifikovaný výzkum

Jde o výzkumné činnosti nepodporované účelovými prostředky (granty). Tyto činnosti sice nemusí přímo souviset s granty nebo s fakultním výzkumným záměrem, mohou však přispět k získání dalších grantů v budoucnosti. Jednalo se např. o podporu účasti na konferencích, nákup odborné literatury, pořízení výpočetní a kancelářské techniky pro účely výzkumných aktivit fakulty, přijetí zahraničních hostů FM v souvislosti s výzkumnou činností. V rámci FVV byly částečně rovněž podporovány zahraniční cesty (pokud byly další prostředky získány z jiných zdrojů, např. grantů), zejména na vědecké konference k prezentaci přijatých referátů. Část prostředků byla použita pro ocenění významných zahraničních publikací a část byla rovněž dána k dispozici řešitelům grantů, díky nimž byly v podstatě prostředky na fakultní vědu a výzkum získány. Část prostředků byla v souladu se schválenými kvantifikovanými kritérii, zohledňujícími vědecko-výzkumné aktivity jednotlivých kateder, přidělena přímo katedrám. V rámci nespecifikovaného výzkumu je za velmi přínosné považováno úspěšné zapojení několika pracovníků do Interní grantové agentury VŠE v Praze:

- Vliv interakcí důchodových daní na rozhodování subjektů v tranzitivních ekonomikách 12/2001/ Vítek Leoš
- Podpora využití vhodných počítačových programů při výuce matematiky orientovaných předmětů na bakalářském a magisterském stupni studia managementu 11/2001/ Bartošová Jitka

Prostředky čerpané na jednotlivé projekty jsou uvedeny v následující tabulce Tab. 5

Výdaje na vědeckou, výzkumnou činnost a rozvoj

Tab. 5.

Název projektu / činnosti	tis. Kč
Fakultní výzkum (bez interních grantů)	2164
IGA – VŠE – Podpora využití vhodných programů při výuce matematiky na bakalářském a magisterském stupni studia managementu, J. Bartošová	17
IGA – VŠE – Vliv interakcí důchodových daní na rozhodování subjektů v tranzitivních ekonomikách, L. Vítek	25
IGA – VŠE – Práce s elektronickou databankou ekonomických časových řad, J. Bartošová	6
Fakultní výzkumný záměr CEZ:J18/98:311600001 „Multidisciplinární podpora managementu“, P. Pudil	4094
IGA MZČR – NO/5852, Studie optimalizace struktury neziskové regionální nemocnice pro správní oblast 100.000 obyvatel, R. Střítecký, P. Pirožek	277
GAČR – registr. č. 103/00/0443, Optimalizace obsluhy územních celků veřejnou dopravou, J. Černý	146
GAČR – registr. č. 402/01/1369, Optimalizace rozodovacích procesů ve veřejné správě a samosprávě s důrazem na regiony, J. Černý	143
GAČR – registr. č. 402/01/0981, Interaktivní prezentace výsledků sčítání lidu pomocí pravděpodobnostních modelů, P. Pudil, spoluřešitel P. Dvořák	145
GAČR - registr. č. 402/02/1271, Řízení daňové politiky - měření administrativních a vyvolaných nákladů zdanění v ČR (splnavr. Mendelova univerzita Brno), P. Pudil	464
GAČR - registr. č. 402/02/P124/A, Efektivnost zdanění a její vliv na rozhodování firem a podnikatelů, L. Vítek	131
MF Itálie, R. Jiroušek	23
Copnikus, R. Jiroušek	184
ME 567 Kontakt, P. Pudil	333
KARDIO – centrum – LN00B107	241

FRVŠ 1701 F5, Přednáškový pobyt prof. J. Nemce a inovace studijního programu FM VŠE, M. Šumpíková	184
FRVŠ 1580 A, Multimedializace a inovace studoven FM VŠE v Jindřichově Hradci, D. Štrobl	477
RP č. 130/74, Ekonomika a řízení neziskového sektoru, P. Dvořák	364
RP č. 18, doc. Ing. Pavel Dvořák, CSc., P. Dvořák	150
RP č. 81, Aplikace automatizovaných metod ověřování znalostí, V. Příbyl	69
RP č. 126, Komunikační a výukové on-line prostředí, J. Jelínek	219
RP č. 306. Vytvoření programového prostředí pro tvorbu strukturovaných učebních textů, J. Příbil	100
RP č. 19, Podpora uskutečňovaného distančního zdělovacího programu pro prac. veřejné správy, J. Krbová	590
IZ obnova studoven	592
Nadace OSF – Vytvoření a implementace samostatného distančního (kombinovaného) modulu vzdělávání ve státní správě a samosprávě, L. Vítek	82
Nadace OSF – Tvorba diplomových prací na základě konkrétní objednávky od obce, státní správy nebo NGOs v regionu, M. Šumpíková	157
Nadace OSF – Tvorba diplomových prací na základě konkrétního požadavku subjektů z veřejného sektoru, M. Šumpíková	5
Vzdělávací nadace Jana Husa – Vytvoření a implementace vedlejší specializace "Management neziskových organizací", J. Krbová	14
CERGE-EI Nadace – Konání semináře (Regionální politika v Rakousku a její význam pro ČR, Regionální politika, I. Stejskalová	25
Vývoj software, P. Pudil	5
CELKEM	11425

Případný rozdíl v součtech je způsoben zaokrouhlováním.

V položce Fakultní výzkum neinvestiční výdaje jsou připočteny režijní náklady ve výši 518 tis. Kč.

6. INVESTIČNÍ ČINNOST

Investiční činnost na fakultě managementu probíhala dle schváleného rozpočtu VŠE. V následující tabulce jsou uvedeny jednotlivé investiční akce, jejich schválený rozpočet a čerpání.

VÝDAJE NA INVESTIČNÍ ČINNOST V ROCE 2002

Tab. 6.

v Kč

	Rozpočet FRIM	Skut. FRIM	Dotace / Granty	Skut. CELKEM
AUDIOVIZUÁLNÍ TECHNIKA				
Data-videoprojektor	360 000	296 940		296940
Data-videoprojektor			178 500	178500
Digitální videorekorder	100 000	54 990		54990
celkem	460 000	351 930	178 500	530430
VÝPOČETNÍ TECHNIKA				
Videokonferenční zařízení 1)	216 000	216 492		216 492
Server pro podporu el.komunikace			162 021	162 021
Upgrade serverů	60 000	0		0
Switch pro grant FRVŠ - podpora	70 000	56 290		56 290
Karta do routeru	100 000	226 201		226 201
Zálohování	100 000	118 480		118 480

Upgrade zař. mikrovlnného spoje	80 000	91 373		91 373
Barevná tiskárna	200 000	191 235		191 235
Videokonference	200 000	199 764		199 764
Telefonní ústředna (vč. routeru)			594 979	594 979
Počítač 2)			40 001	40 001
celkem	1 026 000	1 146 856	797 001	1 896 836
OSTATNÍ SZNN				
Kamerový systém	170 000	169 906		169 906
Zatmění auly 3)	0	0		0
Celkem	170 000	169 906		169 906
CELKEM INVESTIČNÍ VÝDAJE	1 656 000	1 621 671	975 501	2 597 172

1) V rozpočtu roku 2001, placeno v roce 2002

2) Hrazeno z grantu ME 567 Kontakt

3) Přesunuto do roku 2003

7. PRACOVNÍCI A MZDOVÉ PROSTŘEDKY

Proti roku 2001 vzrostl počet pracovníků celkem v průměru o 3,36, z toho v doplňkové činnosti o 0,97. Nárůst průměrného platu (12,4% v hlavní činnosti) byl více jak o polovinu vyšší než nárůst 2001/2000.

Pracovníci a mzdové prostředky za rok 2002

Tab. 7.

Poř.č. řádku	Ukazatel	Hlavní činnost	Doplňková činnost	Celkem
		1	2	3
1.	Průměr. počet pracovníků přepočtený za rok 2002	68,41	1,25	69,66
2.	z toho: - vědecko-pedagogičtí	44,76	0	44,76
4.	- ostatní	23,65	1,25	24,9
5.	Vyplacené mzdové prostředky v tis. Kč (vč. zdrojů Fondu rozvoje, Fondu vzdělávací politiky a grantů hrazených MŠMT ČR - kap. 333	18 908	794	19 702
6.	z toho: - platové tarify vč. náhrad	11 575	143	11 718
7.	- osobní příplatky	1 984	4	1 988
8.	- příplatky za vedení	496	0	496
9.	- ost. příplatky a ost. náhrady vč. dalšího platu	1 102	9	1 111
10.	- odměny	2 890	352	3 242
11.	- OON	861	286	1 147
12.	Mzdové prostředky vyplacené z FO v tis. Kč	0	0	0
13.	Vyplacené mzdové prostř.celkem vč. FO v tis. Kč	18 908	794	19 702
14.	Průměrný plat za rok 2002 v Kč (v propočtu na 12 měsíců, bez OON a FO)	22 413	10 400	22 197
15.	z toho: - vědecko-pedagogičtí	26 295		26 295
16.	- ostatní	15 542	10 400	15 006
17.	Průměrný plat za rok 2001 v Kč (v propočtu na 12 měs.)	19 942	10 119	19 901
18.	Nárůst platu v r. 2002 oproti r. 2001 v %	12,4%		11,5%
19.	Mzd. prostř. vyplacené v r. 2002 z ost. zdrojů v tis. Kč	1478	0	1478

20.	z toho:	- granty a progr. z ostatních kapitol SR ČR	1478	0	1478
21.		- ostatní (Tempus, dary apod.)	0	0	0
Poznámka:					

Vyhotovil: Fučíková
Dne 26.2.2003

8. INVENTARIZACE MAJETKU

K 31.12.2002 proběhla inventarizace majetku podle jednotlivých útvarů fakulty. Byla provedena inventarizace investičního majetku, materiálu na skladě, drobného hmotného a nehmotného majetku, pohledávek, závazků, stavu účtů, hotovosti a dokladů.

9. ZÁVĚRY

Při inventarizaci nebyly zjištěny žádné závažné rozdíly.

Výsledky hospodaření FM v roce 2002 lze hodnotit pozitivně. Podařilo se docílit vytčeného záměru - dosažení vyrovnaného rozpočtu. Tento výsledek byl mimo jiné hlavně dosažen značnou aktivitou ve vědeckovýzkumné činnosti, kterou je nezbytné dále udržet. Rovněž přetrvávají tlaky na další personální posílení fakulty. To bude v roce 2003 možné jedině za předpokladu nenařování celkového počtu pracovníků.

Fakulta managementu musí nadále dodržovat přijatou strategii posilování objemu finančních zdrojů získávaných mimo hlavní dotaci, prostřednictvím vědecké a doplňkové činnosti a současně věnovat trvalou pozornost účelnosti vynakládání finančních prostředků.

V Jindřichově Hradci 27. února 2003

Vypracoval:

Ing. Mgr. Miroslav Malec
tajemník

Souhlasí:

prof. Ing. Pavel Pudil, DrSc.
děkan

Informace o Fakultě managementu naleznete také na Internetu na URL: <http://www.fm.vse.cz>

Spojení na fakultu managementu:
Vysoká škola ekonomická v Praze
Fakulta managementu
Jarošovská 1117/II
377 01 Jindřichův Hradec

telefon: 384 417 200

fax: 384 417 277

E-mail: www-adm@fm.vse.cz

VÝROČNÍ ZPRÁVA FAKULTY MANAGEMENTU VŠE V PRAZE ZA ROK 2002

Vydala: Vysoká škola ekonomická v Praze, Fakulta managementu v Jindřichově Hradci

Sazba: Fakulta managementu

Tisk: Ediční oddělení Fakulty managementu

Editor: Ing. Lubomír Pospíchal