

**VÝROČNÍ ZPRÁVA**

**O ČINNOSTI**

**FAKULTY**

**MANAGEMENTU**

**VYSOKÉ ŠKOLY**

**EKONOMICKÉ**

**V PRAZE**

**ZA ROK 2017**

**JINDŘICHŮV HRADEC**

**KVĚTEN 2018**



Výroční zpráva Fakulty managementu VŠE v Jindřichově Hradci za rok 2017 byla zpracována v souladu s pokyny pro tvorbu Výroční zprávy o činnosti vysoké školy, které zveřejnilo na svých webových stránkách MŠMT ČR, a to v členění na (a) hlavní část, (b) textovou přílohu a (c) tabulkovou přílohu.

Účelem výroční zprávy je poskytnout reálný obraz o činnosti Fakulty managementu VŠE za daný kalendářní rok, proto body osnovy, které se týkají pouze činností Vysoké školy ekonomické v Praze jako celku, nebo činností, které nebyly fakultou vůbec realizovány, jsou z obsahu výroční zprávy vypuštěny.

Výroční zpráva Fakulty managementu VŠE byla projednána Vědeckou radou FM VŠE dne 2. 5. 2018 a schválena Akademickým senátem FM VŠE dne 14. 5. 2018.

## Výroční zpráva za rok 2017

### Obsah

Úvodní slovo děkana	3
<b>HLAVNÍ ČÁST VÝROČNÍ ZPRÁVY</b>	
Zhodnocení rozvoje Fakulty managementu za rok 2017	4
<b>TEXTOVÁ PŘÍLOHA VÝROČNÍ ZPRÁVY</b>	
Základní údaje o vysoké škole	7
Studijní programy, organizace studia a vzdělávací činnost	10
Studenti	11
Absolventi	13
Zájem o studium	15
Zaměstnanci	16
Internacionalizace	17
Výzkumná, vývojová, umělecká a další tvůrčí činnost	18
Zajišťování kvality a hodnocení realizovaných činností	21
Národní a mezinárodní excelence vysoké školy	21
Třetí role vysoké školy	21
Závěr	22
<b>TABULKOVÁ PŘÍLOHA VÝROČNÍ ZPRÁVY</b>	
Tabulky	23

### Úvodní slovo děkana

Rok 2017 byl ve znamení mnoha významných změn, které se pokusím na tomto místě alespoň ve stručnosti přiblížit. Mezi nejvýznamnější aktivity patřily změny dané novelou Zákona o vysokých školách. Poté, co byl na počátku roku Ministerstvem školství, mládeže a tělovýchovy registrován nově vytvořený Statut VŠE, pokračovala práce na zákonem předepsaných předpisech Fakulty managementu. V druhé polovině roku pak byl úspěšně schválen Akademickým senátem FM VŠE a poté i Akademickým senátem VŠE Statut Fakulty managementu, Jednací řád Vědecké rady Fakulty managementu, Volební řád Akademického senátu Fakulty managementu, Jednací řád Akademického senátu Fakulty managementu a Disciplinární řád pro studenty Fakulty managementu.

Kromě toho rovněž jako důsledek novely Zákona o vysokých školách započala již v červnu v rámci Akreditační komise Fakulty managementu intenzivní práce na přípravě nové podoby studijního programu Management pro bakalářský a v podzimních měsících i pro magisterský stupeň studia. Na přípravu aktualizovaného profilu absolventa a struktury studijních programů navázala na konci roku příprava sylabů, výstupů z učení a dalších parametrů jednotlivých předmětů. V následujícím roce pak naváže příprava studijních opor a dalších studijních materiálů, která bude významně podpořena v rámci projektu OP VVV, který se v roce 2017 na fakultě rovněž úspěšně rozběhl.

V závěru roku 2017 byla v součinnosti pracovníků fakulty v rámci vedení VŠE dokončována příprava žádosti o institucionální akreditaci pro oblast ekonomie. Zároveň probíhalo i vyhodnocení a kategorizace akademických pracovníků fakulty při přípravě interní sebehodnotící zprávy pro prestižní mezinárodní akreditaci AACSB.

Dalšími významnými projekty, které fakulta v roce 2017 začala realizovat, jsou dva mezinárodní projekty INTERREG propojující nejen týmy z univerzit, ale zároveň budující spolupráci fakulty se sférou podnikatelskou. V samém závěru roku pak přišla informace o přidělení projektu GAČR řešitelskému týmu vedenému doc. Komárkovou.

Čtenář se ale samozřejmě z předložené zprávy nedozví jen o samých pozitivěch, neboť jistá míra nespokojenosti je nutným hnacím motorem pro potřebný rozvoj a další úspěchy. Je přirozeně žádoucí nadále usilovat o personální rozvoj pracovníků fakulty. V roce 2017 bohužel žádný akademický pracovník nezahájil habilitační řízení ani řízení ke jmenování profesorem. Nicméně tři akademičtí pracovníci se chystají zahájit habilitační řízení v roce 2018, či 2019. Na druhou stranu v průběhu roku 2017 úspěšně obhájil svou dizertační práci Ing. Michal Novák a v zimním semestru sestavu akademických pracovníků Fakulty managementu posílil dr. Závodný Pospíšil.

I s ohledem na dislokaci naší fakulty do jižních Čech je neodmyslitelná spolupráce s významnými subjekty regionu, předními představiteli města a kraje. Na tomto poli zmiňme alespoň spolupráci s Jihočeským vědeckotechnickým parkem v roce 2017 formalizovanou podpisem deklarace o spolupráci a zapojením do jednoho z projektů INTERREG. Zároveň však musí být fakulta, ač jediná mimopražská, plnohodnotnou součástí své Alma mater. Díky intenzivnímu zapojení pracovníků fakulty do orgánů a grémií VŠE v Praze tomu tak opravdu je.

## HLAVNÍ ČÁST VÝROČNÍ ZPRÁVY

## Zhodnocení rozvoje Fakulty managementu za rok 2017

Tato část výroční zprávy Fakulty managementu odráží strukturu a obsah Dlouhodobého záměru FM VŠE pro období 2016 – 2020, který je rozpracován do podoby Strategického plánu rozvoje FM VŠE na období 2016 – 2020. Soustředí se na zhodnocení plnění strategických cílů v hlavních oblastech rozvoje, které jsou v obou dokumentech definovány jako (a) pedagogická činnost, (b) vědecko-výzkumná činnost a (c) rozvoj vnitřního prostředí a vnějších vztahů.

Hodnocení je možné nalézt v tabulkách, které obsahují strategický cíl, stručný popis preferovaného cílového stavu, vyhodnocení celkového plnění cíle (míry přiblížení k cílovému stavu) a je zde rovněž uvedeno zhodnocení plnění podřazených strategických opatření. Zhodnocení je v obou případech provedeno pomocí počtu bodů z pětibodové škály, kdy počet bodů značí úroveň plnění: kritická úroveň (1), uspokojivá úroveň (2), dobrá úroveň (3), velmi dobrá úroveň (4), výborná úroveň (5).

Hodnocení je založeno na expertním posouzení míry plnění stanovených cílů a opatření odpovědnými členy vedení fakulty a zohledňuje rovněž výsledky zpětné vazby od zaměstnanců fakulty, která byla zaměřena na zhodnocení rozvoje fakulty v roce 2017.

Naplnění stanovených cílů v horizontu dlouhodobého záměru, resp. strategického plánu rozvoje, by mělo pomoci Fakultě managementu dosáhnout této rozvojové vize:

*Fakulta managementu VŠE se chce stát vyhledávanou a respektovanou institucí poskytující kvalitní vysokoškolské vzdělání ve všech stupních, které umožní jejím absolventům bezproblémové uplatnění na trhu práce. Kvalitou výuky i vědecké činnosti chce obstát i při mezinárodním srovnání, a to díky soustavné péči o profesní rozvoj svých zaměstnanců a také spolupráci na národní i mezinárodní úrovni. Současně však chce reflektovat potřeby svého regionu a prohlubovat vztahy s regionální i místní veřejnou správou a podnikovou sférou. Pro své studenty i zaměstnance chce vytvořit příjemné, stabilní a přítom motivující prostředí, které bude dopomáhat ke splnění všech výše uvedených záměrů.*

## Prioritní oblast 1: Pedagogická činnost

Tato prioritní oblast posiluje stávající pozitivní stav a tlumí zjištěné slabiny s ohledem na požadavky reformy terciárního vzdělávání, národní akreditace a mezinárodní akreditace AACSB. Zohledňuje také požadavky pracovního trhu, skladbu modulární struktury studijních programů a konkurenci na trhu manažerského vzdělávání. Snaží se zvýšit atraktivitu nabízeného studijního programu pro uchazeče o všechny formy vzdě-

lávání. Klade důraz na mezinárodní aspekt výukové činnosti a postupně zvyšování její kvality v národním i mezinárodním srovnání, aby se absolventi fakulty mohli stát globálně uplatnitelnými manažery.

## Tabulky 1–4 – Strategické cíle a opatření

## Cíl 1: Zvýšit mezinárodní dimenzi v oblasti vzdělávání

Popis cílového stavu: Fakulta rozšiřuje mezinárodní dimenzi výuky díky anglicky vyučovaným modulům a intenzivním kurzům. Nabídka je doplněna pravidelným pořádáním letní školy, která je primárně určena pro zahraniční studenty a na které participuje zahraniční partner.

Zhodnocení plnění: ●●●

Opatření	Zhodnocení plnění
1.1 Rozšíření nabídky modulů a intenzivních kurzů vyučovaných v angličtině	●●●
1.2 Realizace letní školy pro zahraniční studenty	●●

## Cíl 2: Zvýšit kvalitu vzdělávání s ohledem na požadavky národní a mezinárodní akreditace

Popis cílového stavu: Fakulta dbá na soulad výstupů učení a obsahu modulů s profilem absolventa se zohledněním kompetencí dle NKR a standardů AACSB. Sleduje kvalitu kvalifikačních prací studentů a pedagogické činnosti akademiků a má vytvořen systém pro její zvyšování.

Zhodnocení plnění: ●●

Opatření	Zhodnocení plnění
2.1 Přezkoumání souladu výstupů učení a obsahu modulů s kompetencemi požadovanými Národním kvalifikačním rámcem a standardy AACSB	●●
2.2 Vytvoření formalizovaného systému hodnocení kvality výukové činnosti	●●

## Cíl 3: Zvýšit atraktivitu vzdělávání pro uchazeče ze standardních i nestandardních skupin

Popis cílového stavu: O vzdělání na fakultě je dlouhodobý zájem ze strany různých skupin zájemců. Fakulta zná potřeby svých studentů a o své studenty pečuje. Cíleně pracuje i s nestandardními skupinami studentů jako s nadanými studenty, studenty se specifickými potřebami nebo studenty kurzů profesního vzdělávání.

Zhodnocení plnění: ●●●

Opatření	Zhodnocení plnění
3.1 Uspokojení vzdělávacích potřeb hlavních cílových skupin studentů	●●●
3.2 Zlepšení práce s nestandardními skupinami studentů	●●

**Cíl 4: Zvýšit provázanost vzdělávání s reálnou situací na trhu práce**

Popis cílového stavu: Fakulta mapuje kompetence požadované praxí a ve výuce je rozvíjí. Především v bakalářském programu vyučuje i prakticky orientované moduly, ve kterých spolupracuje s odborníky z praxe. Na potřeby praxe reaguje uceleným systémem profesního vzdělávání, který aktivně nabízí.

**Zhodnocení plnění: ●●●**

Opatření	Zhodnocení plnění
4.1 Vytvoření kurzů profesního vzdělávání dle požadavků organizací z praxe	●
4.2 Podpora rozvoje přenositelných a podnikatelských kompetencí studentů v prakticky orientovaných modulech	●●●●

**Prioritní oblast 2: Vědecko-výzkumná činnost**

Vědecko-výzkumná činnost patří mezi klíčové činnosti fakulty, její výsledky mají dopad nejen na hodnocení, prestiž a postavení fakulty, ale také na kvalitu vzdělávacího procesu, především v magisterském a doktorském studijním programu. Tato prioritní oblast vytváří podmínky pro větší vyváženost a zlepšení kvality výstupů vědecko-výzkumné činnosti akademických pracovníků v oboru management. Směřuje k podpoře mezinárodní spolupráce a větší provázanosti výzkumných aktivit akademických pracovníků. Taktéž soustředí pozornost na doktorské studium, které hodlá dále rozvíjet v souladu s požadavky akreditační komise a zvyšovat jeho mezinárodní dimenzi. Počítá také s větším zapojením doktorandů do vědecko-výzkumné činnosti fakulty a se zlepšením systému jejich specifické podpory. Taktéž se snaží o zintenzivnění vazby výzkumných aktivit s reálnými potřebami organizací z praxe.

**Tabulky 5–8 – Strategické cíle a opatření**

**Cíl 1: Zvýšit mezinárodní dimenzi v oblasti vědy a výzkumu**

Popis cílového stavu: Fakulta vyvíjí aktivity směřující k internacionalizaci vědecko-výzkumné činnosti. Usiluje o zapojení doktorandů a zahraničních odborníků do doktorského programu v angličtině. Podílí se na řešení projektů mezeinstitucionální spolupráce a připravuje se na řešení mezinárodních projektů mimo tento rámec.

**Zhodnocení plnění: ●●**

Opatření	Zhodnocení plnění
1.1 Zapojení se do řešení vhodných mezinárodních výzkumných projektů	●●●
1.2 Zvýšení mezinárodní dimenze doktorského programu	●

**Cíl 2: Stabilizovat a rozvíjet kvalitní doktorský studijní program**

Popis cílového stavu: Fakulta má stabilní doktorský program, který rozvíjí s ohledem na požadavky akreditační komise. Doktorandy chápe jako důležitou skupinu studentů se specifickými potřebami, na které reaguje uceleným systémem finanční i nefinanční podpory.

**Zhodnocení plnění: ●●●●**

Opatření	Zhodnocení plnění
2.1 Zlepšení systému specifické podpory vědecké práce doktorandů	●●●●
2.2 Rozvoj doktorského programu dle požadavků akreditační komise	●●●●

**Cíl 3: Zvýšit kvalitu výsledků vědecko-výzkumné činnosti s vazbou na nabízený obor**

Popis cílového stavu: Akademičtí pracovníci jsou schopni publikovat v mezinárodně uznávaných odborných časopisech. Fakulta jim v tom pomáhá systémem specifické finanční i nefinanční podpory. Zároveň pro ně vytváří příznivé podmínky pro podávání vědeckých projektů financovaných z externích zdrojů.

**Zhodnocení plnění: ●●●**

Opatření	Zhodnocení plnění
3.1 Inovace systému podpory dosahování kvalitních publikačních výsledků	●●●●●
3.2 Vytvoření systému podpory podávání vědecko-výzkumných projektů	●●●

**Cíl 4: Zvýšit uplatnitelnost výsledků vědecké a výzkumné činnosti v praxi**

Popis cílového stavu: Fakulta je schopna svou vědecko-výzkumnou činností reagovat na reálné potřeby praxe. Zná své možnosti a aktivně nabízí svůj potenciál v této oblasti. Podporuje spolupráci akademických pracovníků při řešení problémů externích organizací na základě smluvně zajištěného výzkumu.

**Zhodnocení plnění: ●●**

Opatření	Zhodnocení plnění
4.1 Identifikace potenciálu fakulty k uspokojení potřeb praxe ve vědecko-výzkumné činnosti	●●
4.2 Navázání komerční vědecko-výzkumné spolupráce s externími organizacemi na řešení problémů z praxe	●●

**Prioritní oblast 3: Rozvoj vnitřního prostředí a vnějších vztahů**

Pro dosažení úspěchů v jádrových činnostech je nezbytné mít k dispozici dostatek finančních prostředků a kvalitní lidské zdroje. Prioritní oblast v sobě zahrnuje i mezinárodní dimenzi prostředí fakulty, především z pohledu mobility studentů a akademických pracovníků, komunikaci a rozvoj partnerské sítě. Usiluje o otevření fakulty vnějšmu prostředí a o budování jejího dobrého jména všemi dostupnými prostředky. Neopomíná ani práci s organizační kulturou, kdy klade důraz na vytváření příjemného a motivujícího prostředí pro studenty a všechny zaměstnance fakulty.

### Tabulky 9–16 – Strategické cíle a opatření

#### Cíl 1: Zahájit proces řízení lidských zdrojů

Popis cílového stavu: Fakulta se soustavně věnuje řízení lidských zdrojů. Má k tomu k dispozici dokument, podle kterého usměrňuje politiku lidských zdrojů s ohledem na potenciál a slabiny svých zaměstnanců. Fakulta uplatňuje spravedlivý a motivující systém hodnocení a odměňování akademických pracovníků.

**Zhodnocení plnění: ●●**

Opatření	Zhodnocení plnění
1.1 Vytvoření plánu potřeby lidských zdrojů	●
1.2 Revize systému hodnocení a odměňování akademických pracovníků	●●●

#### Cíl 2: Zlepšit systém péče o rozvoj lidských zdrojů

Popis cílového stavu: Rozvojem lidských zdrojů se fakulta intenzivně zabývá. Každý akademický pracovník má vypracován osobní plán rozvoje pro určené období. Fakulta podporuje rozvoj kompetencí nutných pro kvalitní práci akademických pracovníků ve výuce a vědě a výzkumu.

**Zhodnocení plnění: ●●**

Opatření	Zhodnocení plnění
2.1 Inicie plánů osobního rozvoje akademických pracovníků	●
2.2 Podpora rozvoje kompetencí akademických pracovníků nutných pro kvalitní pedagogickou a vědecko-výzkumnou činnost	●●●

#### Cíl 3: Zvýšit podíl externích zdrojů financování na rozpočtu fakulty

Popis cílového stavu: Externímu financování se věnuje určený pracovník, který zná různé možnosti získávání finančních prostředků a je schopen podílet se na administraci jejich čerpání. Fakulta má připraveny podmínky pro koordinované využití svého potenciálu formou doplňkové komerční činnosti, kterou aktivně nabízí.

**Zhodnocení plnění: ●●●●**

Opatření	Zhodnocení plnění
3.1 Posílení personálního a administrativního zabezpečení externího financování	●●●●
3.2 Vytvoření podmínek pro navýšení finančních prostředků z komerční činnosti	●●

#### Cíl 4: Provázat investiční činnost se strategickými záměry fakulty

Popis cílového stavu: Investice jsou realizovány na základě plánu s ohledem na potřeby fakulty při naplňování svých strategických cílů. Fakulta má představu o využití objektu bývalého autoservisu a postupně ji naplňuje v souladu se svými strategickými cíli a s ohledem na možnosti financování.

**Zhodnocení plnění: ●●**

Opatření	Zhodnocení plnění
4.1 Vytvoření investičního plánu reflektujícího strategické záměry fakulty	●●
4.2 Přeměna objektu bývalého autoservisu dle investičního plánu fakulty	●●

#### Cíl 5: Nastartovat proces internacionalizace vnitřního prostředí fakulty

Popis cílového stavu: Fakulta spolupracuje s OZS a s partnery v programu ERASMUS na reciproční mobilitě studentů a akademických pracovníků. Mobilitu studentů a akademiků cíleně finančně i nefinančně podporuje. Fakulta se zapojuje i do dalších forem mezinárodní spolupráce směřující k rozvoji vnitřního prostředí.

**Zhodnocení plnění: ●●●●**

Opatření	Zhodnocení plnění
5.1 Zintenzivnění oboustranné mobility studentů a akademických pracovníků	●●●●
5.2 Využití různých forem mezinárodní spolupráce v oblasti rozvoje vnitřního prostředí	●●

#### Cíl 6: Vytvořit udržitelnou a kvalitní partnerskou síť

Popis cílového stavu: Fakulta zná své klíčové stakeholders z podnikatelské i veřejné sféry a také z místní komunity. Má s nimi nastaveny oboustranně prospěšné vztahy, o které soustavně pečuje. Je v kontaktu se svými absolventy a snaží se jej dále rozvíjet a zužitkovat ve vzájemný prospěch.

**Zhodnocení plnění: ●●●●**

Opatření	Zhodnocení plnění
6.1 Posílení vztahu fakulty s klíčovými regionálními stakeholders	●●●●
6.2 Posílení vztahu fakulty s jejími absolventy	●●●

#### Cíl 7: Budovat dobré jméno fakulty komunikací jejích předností a úspěchů

Popis cílového stavu: Fakulta má k dispozici komunikační strategii, která umožňuje koordinaci komunikačních a prezentačních aktivit. Efektivně využívá relevantní komunikační kanály, aby informovala odbornou i laickou veřejnost o svých úspěších a tím budovala své dobré jméno a také zvyšovala povědomí o své činnosti.

**Zhodnocení plnění: ●●●●**

Opatření	Zhodnocení plnění
7.1 Zefektivnění komunikace pro prezentaci předností a úspěchů fakulty	●●●●
7.2 Vytvoření srozumitelné a cílené komunikační strategie	●

#### Cíl 8: Rozvíjet organizační kulturu a posilovat vztah zaměstnanců i studentů k fakultě

Popis cílového stavu: Kulturní a společenské akce jsou brány jako důležitá součást života fakulty a jejích organizace je systematicky podporována. Na fakultě pravidelně probíhají akce podporující vzájemné poznání, výměnu informací, spolupráci a tím i vztah členů akademické obce k fakultě.

**Zhodnocení plnění: ●●●●**

Opatření	Zhodnocení plnění
8.1 Podpora činnosti studentských kulturních a sportovních organizací a spolků	●●●●●
8.2 Podpora aktivit posilujících vztah členů akademické obce k fakultě	●●●

### Shrnutí

Jak je patrné z výše uvedeného hodnocení, celkový rozvoj fakulty lze vnímat poměrně pozitivně – hodnoty nejčastěji odrážejí „dobrou úroveň“. V porovnání s minulým rokem došlo takřka ve všech oblastech k pokroku, byť s rozdílnou intenzitou.

V oblasti vzdělávání se fakultě poměrně dobře daří uspokojovat potřeby hlavních cílových skupin studentů – studentů prezenční a kombinované formy. Studenti deklarují spokojenost s výukovou činností i s přístupem fakulty k jejich potřebám a požadavkům. Fakulta se rovněž více věnuje práci s nestandardními skupinami – jako jsou např. studenti s určitým handicapem nebo naopak studenti nadaní. Studenti si cení dostatku příležitostí pro kontakt s praxí a možností rozvoje jejich podnikatelských kompetencí. Fakultě se v roce 2017 podařilo rozšířit nabídku modulů v angličtině v podobě intenzivních kurzů zaměřených na vybrané oblasti managementu a marketingu. Příprava letní školy se stala tématem rozvojového projektu, který byl na konci roku 2017 podán do Interní rozvojové soutěže VŠE. Jedinou oblastí, kde je vývoj spíše opačný, je příprava a realizace kurzů profesního vzdělávání. Fakulta má sice připravenou nabídku těchto kurzů, avšak nedaří se jí je vhodným způsobem nabídnout organizacím z praxe a kurzy realizovat.

Ve vědecko-výzkumné činnosti fakulty došlo v roce 2017 rovněž k pozitivním změnám, a to především v její mezinárodní dimenzi díky řešení projektů INTERREG. Doktorandům byla věnována zvýšená pozornost ze strany proděkana pro vědu, výzkum a doktorské studium, která se pozitivně odrazila v nastavení systému péče o tyto studenty a také ve skladbě doktorského programu. Stejná pozornost je trvale věnována i podpoře kvalitní publikační činnosti akademických pracovníků a podpoře podávání vědecko-výzkumných projektů, kdy akademičtí pracovníci v roce 2017 podali nebo se podíleli na podání tří projektů do soutěže Grantové agentury ČR a Technologické agentury ČR. Obdobně jako v případě kurzů profesního vzdělávání se fakultě nedaří uplatnit výsledky vědecko-výzkumné činnosti v praxi. Fakulta má k tomuto jistě potenciál, ten ale zatím není pro komerční vědecko-výzkumnou spolupráci využit.

Poslední rozvojová oblast je velmi komplexní. Pokud vezmeme v úvahu srovnání s minulým rokem, fakultě se daří držet trend postupného posilování internacionalizace prostředí díky mobilitám studentů a akademických pracovníků; rezervy má stále ve spolupráci na mezinárodní úrovni. V roce 2017 se fakultě rovněž dařilo dále rozšiřovat svou partnerskou síť o významné regionální i nadregionální subjekty (např. Pollmann, LIDL). Postupně buduje ucelený koncept péče o absolventy a daří se jí je zapojovat i do výukové činnosti. I když fakulta nemá ucelenou komunikační strategii, pracuje cíleně na zlepšování svého image díky ověřené sadě komunikačních aktivit. Nad dosavadní rámec navázala spolupráci s portálem HradecZije a zintenzivnila vztah s místními médii. Rok 2017 byl opravdu bohatým na nejrůznější kulturní, společenské a sportovní

události, z nichž drtivá většina byla realizována studentskými organizacemi a spolky. Fakulta je v tomto intenzivně podporovala, a to i díky prvnímu ročníku Interní studentské soutěže. Fakulta se snaží věnovat i problematice lidských zdrojů, i když se jedná o složitou oblast ovlivňovanou řadou externích faktorů. Díky řešení projektu „Rozvoj vzdělávacích a dalších činností a podpora kvality na VŠE“ bylo možné zaměstnancům fakulty nabídnout již v roce 2017 několik odborných kurzů pro zlepšení jejich kompetencí. Vedení fakulty také pracuje na systému jejich hodnocení a odměňování ve shodě s požadavky na kvalitu akademické práce. Zatím se nedaří toto integrovat do osobních plánů rozvoje či plánu potřeby lidských zdrojů; je to však předmětem řešení specifických aktivit zmiňovaného projektu. Poslední podřazenou specifickou oblastí je financování a investiční činnost fakulty, ve které oproti roku 2016 nedošlo k žádným výrazným změnám.

## TEXTOVÁ PŘÍLOHA VÝROČNÍ ZPRÁVY

### Základní údaje o vysoké škole

Fakulta managementu Vysoké školy ekonomické v Praze (dále také jen Fakulta managementu, FM VŠE) je nejmladší a jedinou mimopražskou fakultou VŠE. Základní zaměření fakulty spočívá zejména v šíření a prohlubování poznatků v oblasti manažerských disciplín a v oblasti podpory managementu.

Fakulta poskytuje vzdělávání v akreditovaných studijních programech a v programech celoživotního vzdělávání. Za tím účelem vytváří podmínky pro rozvoj tvůrčích činností členů akademické obce. Akademická obec vychází při svých činnostech z principů humanismu, plurality a z principů obsažených v §1 a 4, zákona č. 111/1998 Sb. o vysokých školách a v Preambuli Statutu Vysoké školy ekonomické v Praze.

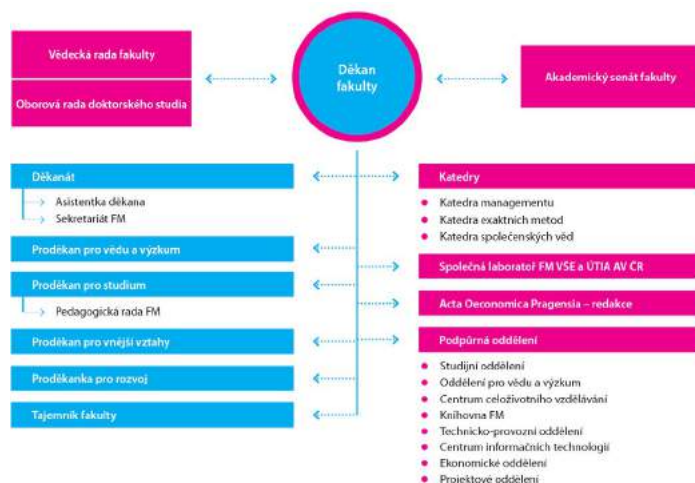
Fakulta managementu sídlí v Jindřichově Hradci na adrese Jarošovská 1117/II, 377 01 Jindřichův Hradec.



Obrázek 1 – Budova Fakulty managementu

### Organizační struktura fakulty

Organizační struktura FM VŠE je spíše plochá, což odpovídá velikosti fakulty a uplatňovanému stylu řízení. Výhodou této struktury je schopnost flexibilně reagovat na požadavky vnějšího prostředí daná poměrně vysokou mírou decentralizace spojené s delegováním odpovědnosti při plnění úkolů; to vše při zachování struktury typické pro vysokoškolské prostředí.



Obrázek 2 – Organizační struktura Fakulty managementu

Jak je patrné z výše uvedeného schématu, Fakulta managementu se člení na tyto součásti:

- ▶ děkanát,
- ▶ odborné katedry,
- ▶ vědecko-výzkumná pracoviště,
- ▶ podpůrné útvary.

Děkanát Fakulty managementu je tvořen děkanem, proděkanými a tajemníkem fakulty. Podpůrné zázemí pro činnost děkanátu zajišťuje asistentka děkana a sekretariát FM VŠE. Sekretariát slouží potřebám děkanátu, proděkanů a tajemníka a jednotlivých úseků fakulty zajišťujících činnosti celofakultního charakteru, nikoli výhradně jednotlivých kateder.

Klíčovou roli v organizační struktuře mají tři odborné katedry:

- ▶ Katedra managementu (vedoucí katedry: Ing. Jiří Dvořák, Ph.D.)
- ▶ Katedra exaktních metod (vedoucí katedry: Ing. Vladimír Přibyl, Ph.D.)
- ▶ Katedra společenských věd (vedoucí katedry: Ing. Jiří Vopátek, Ph.D.)

Mezi vědecko-výzkumná pracoviště fakulty se řadí Společná laboratoř FM VŠE a Ústavu teorie informace a automatizace Akademie věd České republiky, v. v. i. (SALOME), která se zabývá výhradně vědecko-výzkumnou činností a významným způsobem napomáhá realizaci doktorského studia na Fakultě managementu.

Důležitou úlohu pro řádný chod fakulty mají i její podpůrné útvary, mezi které patří:

- ▶ Studijní oddělení
- ▶ Oddělení pro vědu a výzkum
- ▶ Centrum celoživotního vzdělávání
- ▶ Knihovna FM
- ▶ Technicko-provozní oddělení
- ▶ Centrum informačních technologií
- ▶ Ekonomické oddělení
- ▶ Projektové oddělení

### Složení orgánů fakulty

Vedení Fakulty managementu pracovalo od 1. 2. 2016 v novém složení: děkan (doc. Ing. Vladislav Bína, Ph.D.), proděkan pro vědu, výzkum a doktorské studium (doc. Ing. Tomáš Kincl, Ph.D.), proděkan pro pedagogickou činnost (Ing. Jiří Přibyl, Ph.D.), proděkan pro rozvoj a vnější vztahy (Mgr. Ing. Martin Luštický, Ph.D.), tajemník (Ing. Mgr. Miroslav Malec).

Akademický senát FM VŠE pracoval do 29. 10. 2017 ve složení: Ing. Michal Novák, Ph.D. - předseda AS FM; Ing. Stanislav Tripes - místopředseda AS FM; Bc. Radka Balounová - místopředseda AS FM (nastoupila jako náhradnice po Ing. Vojtěchu Malém, který dokončil studium); Ing. Pavel Král, Ph.D.; Ing. Veronika Vašíčková (rozená Zelená); Ing. Lucie Váchová; Ing. Taťána Hajdíková, Ph.D.; Bc. Martin Hrabík a Bc. Veronika Gryčová.

Po volbách pak od 30. 10. 2017 AS FM pracuje ve složení: Ing. Michal Novák, Ph.D. - předseda AS FM; Ing. Taťána Hajdíková, Ph.D. - místopředsedkyně AS FM; Eliška Štiková - místopředsedkyně AS FM; Ing. Pavel Král, Ph.D.; Ing. Peter Pažitný, Ph.D., MSc; Ing. Lucie Váchová; Ing. Tereza Vinšová; Kristýna Zúrová a Bc. Denisa Pernicová.

Vědecká rada FM má pro období 1. 2. 2016 – 31. 1. 2020 složení uvedené v následující tabulce. Doc. Mgr. Ing. Karel Chadt, CSc. na svou funkci rezignoval v říjnu 2017. Od listopadového zasedání tedy měla VR FM 28 členů.

Tabulka 17 – Složení vědecké rady Fakulty managementu

Č.	Jméno	Titul	Zaměstnavatel
1.	Bína Vladislav	doc. Ing., Ph.D.	Vysoká škola ekonomická v Praze
2.	Blažek Ladislav	prof. Ing., CSc.	Masarykova univerzita



3.	Černý Jan	prof. RNDr., DrSc., dr. h. c.	Vysoká škola ekonomická v Praze
4.	Fischer Jakub	doc. Ing., Ph.D.	Vysoká škola ekonomická v Praze
5.	Flusser Jan	prof. Ing., DrSc.	Ústav teorie informace a automatizace
6.	Jánský Jaroslav	doc. Ing., CSc.	Vysoká škola ekonomická v Praze
7.	Ježek Jiří	doc. RNDr., Ph.D.	Západočeská univerzita v Plzni
8.	Jílek Milan	doc. Ing., Ph.D.	Jihočeská univerzita
9.	Jiroušek Radim	prof., DrSc.	Vysoká škola ekonomická v Praze
10.	Kincl Tomáš	doc. Ing., Ph.D.	Vysoká škola ekonomická v Praze
11.	Klímeš Cyril	prof. Ing., CSc.	Mendelova univerzita v Brně
12.	Mandel Martin	prof. Ing., CSc.	Vysoká škola ekonomická v Praze
13.	Matheisl Josef	Ing.	Rohde & Schwarz
14.	Mohelská Hana	doc. Ing., Ph.D.	Univerzita Hradec Králové
15.	Mrvka Stanislav	Ing.	Město Jindřichův Hradec
16.	Musílek Petr	prof. Ing., Ph.D.	Vysoká škola ekonomická v Praze
17.	Nenadál Karel	RNDr.	Vysoká škola ekonomická v Praze
18.	Pavel Jan	prof. Ing., Ph.D.	Vysoká škola ekonomická v Praze
19.	Palúch Stanislav	doc. RNDr., CSc.	Žilinská univerzita v Žiline
20.	Příbil Jiří	Ing., Ph.D.	Vysoká škola ekonomická v Praze
21.	Pudil Pavel	prof. Ing., DrSc.	Vysoká škola ekonomická v Praze
22.	Rolínek Ladislav	doc. Ing., Ph.D.	Jihočeská univerzita
23.	Škodová Parmová Dagmar	doc. Dr. Ing.	Jihočeská univerzita
24.	Špaček Miroslav	doc. Ing., Ph.D., MBA	Vysoká škola ekonomická v Praze
25.	Špička Jindřich	doc. Ing., Ph.D.	Vysoká škola ekonomická v Praze
26.	Taušer Josef	doc. Ing., Ph.D.	Vysoká škola ekonomická v Praze
27.	Vejnarová Jiřina	doc. RNDr., CSc.	Ústav teorie informace a automatizace + Vysoká škola ekonomická v Praze
28.	Žufan Pavel	doc. Ing., Ph.D.	Mendelova univerzita v Brně

Tabulka 18 – Složení oborové rady Fakulty managementu

Č.	Jméno	Titul	Zaměstnavatel
1.	Bíňa Vladislav	doc. Ing., Ph.D.	Vysoká škola ekonomická v Praze
2.	Blažek Ladislav	prof. Ing., CSc.	Masarykova univerzita
3.	Černá Anna	doc. Ing., CSc.	Vysoká škola ekonomická v Praze
4.	Jánský Jaroslav	doc. Ing., CSc.	Vysoká škola ekonomická v Praze
5.	Kincl Tomáš	doc. Ing., Ph.D.	Vysoká škola ekonomická v Praze
6.	Komárková Lenka	doc. RNDr., Ph.D.	Vysoká škola ekonomická v Praze
7.	Mandel Martin	prof. Ing., CSc.	Vysoká škola ekonomická v Praze

8.	Mohelská Hana	doc. Ing., Ph.D.	Univerzita Hradec Králové
9.	Škodová Parmová Dagmar	doc. Dr. Ing.	Jihočeská univerzita
10.	Špaček Miroslav	doc. Ing., Ph.D., MBA	Vysoká škola ekonomická v Praze
11.	Špička Jindřich	doc. Ing., Ph.D.	Vysoká škola ekonomická v Praze
12.	Vejnarová Jiřina	doc. RNDr., CSc.	Ústav teorie informace a automatizace + Vysoká škola ekonomická v Praze
13.	Vošvrda Miloslav	prof. Ing., CSc.	Ústav teorie informace a automatizace

Akreditační rada FM VŠE pracovala v roce 2017 ve složení: Ing. Jiří Příbil, Ph.D. (předseda, proděkan pro pedagogickou činnost), doc. Ing. Tomáš Kincl, Ph.D. (garant bakalářského a magisterského studijního programu), Ing. Jiří Dvořák, Ph.D. (vedoucí katedry managementu), Ing. Vladimír Příbyl, Ph.D. (vedoucí katedry exaktních metod), Ing. Jiří Vopátek, Ph.D. (vedoucí katedry společenských věd) a studentský místopředseda AS FM VŠE.

## Zastoupení fakulty v reprezentaci vysokých škol

Proděkan pro vědu, výzkum a doktorské studium doc. Ing. Tomáš Kincl, Ph.D. byl po celý rok 2017 členem Sněmu Rady vysokých škol a Pracovní komise pro kvalitu vysokých škol a její hodnocení.

## Poslání, vize a strategické cíle fakulty

Posláním (misí) Fakulty managementu je být uznávanou fakultou Vysoké školy ekonomické v Praze, na které vysoce kvalifikovaní odborníci, zapojení do kvalitní tuzemské i mezinárodní partnerské sítě, s využitím poznatků vlastní i cizí vědecké činnosti vychovávají ve všech stupních vysokoškolského studia globálně konkurenceschopné manažery, či vlastní akademické pracovníky, a to v příjemném, stabilním, osobní rozvoj stimuluujícím a světu otevřeném prostředí.

V tomto kontextu je vizí Fakulty managementu stát se vyhledávanou a respektovanou institucí poskytující kvalitní vysokoškolské vzdělání ve všech stupních, které umožní jejím absolventům bezproblémové uplatnění na trhu práce. Kvalitou výuky i vědecké činnosti chce obstát i při mezinárodním srovnání, a to díky soustavné péči o profesní rozvoj svých zaměstnanců a také spolupráci na národní i mezinárodní úrovni. Současně však chce reflektovat potřeby svého regionu a prohlubovat vztahy s regionální i místní veřejnou správou a podnikovou sférou. Pro své studenty i zaměstnance chce vytvořit příjemné, stabilní a přitom motivující prostředí, které bude dopomáhat ke splnění všech výše uvedených záměrů.

Rozvojová vize je dekomponována do následujících tří prioritních oblastí a plněna sadou strategických cílů, které jsou uvedeny v Dlouhodobém záměru FM VŠE na období 2016 – 2020 a rozpracovány ve Strategickém plánu rozvoje FM VŠE na období 2016 – 2020:

1. Pedagogická činnost,
2. Vědecko-výzkumná činnost,
3. Rozvoj vnitřního prostředí a vnějších vztahů.

První dvě oblasti představují jádro rozvoje, v němž jsou zdůrazněny hlavní činnosti fakulty jako vzdělávací a vědecko-výzkumné instituce. Další oblast je brána jako podpůrná; jejím účelem je podpora jádrových oblastí a soustředí se tak na rozvoj vnitřního prostředí a vnějších vztahů.

### Změny v oblasti vnitřních předpisů fakulty

V roce 2017 byly schváleny nové verze vnitřních předpisů Fakulty managementu, a to v souvislosti s novelou Zákona o VŠ a v návaznosti na nové vnitřní předpisy Vysoké školy ekonomické v Praze.

Konkrétně dne 25. 9. 2017 po schválení AS VŠE vstoupil v platnost Disciplinární řád pro studenty Fakulty managementu Vysoké školy ekonomické v Praze a Jednací řád Vědecké rady Fakulty managementu Vysoké školy ekonomické v Praze. Dne 20. 11. 2017 po schválení AS VŠE vstoupil v platnost Statut Fakulty managementu Vysoké školy ekonomické v Praze, Volební řád Akademického senátu Fakulty managementu Vysoké školy ekonomické v Praze a Jednací řád Akademického senátu Fakulty managementu Vysoké školy ekonomické v Praze.

### Poskytování informací podle § 18 zákona č. 106/1999 Sb., o svobodném přístupu k informacím

Poskytování informací podle § 18 zákona č. 106/1999 Sb., o svobodném přístupu k informacím upravuje směrnice VŠE zveřejněná v elektronické podobě na webových stránkách VŠE (<https://www.vse.cz/predpisy/279>).

### Studijní programy, organizace studia a vzdělávací činnost

V roce 2017 nedošlo oproti předchozímu období k žádné změně v uskutečňovaných akreditovaných studijních programech. Fakulta managementu VŠE tak v českém jazyce nabízí vzdělání ve všech třech stupních vysokoškolského studia v rámci studijního programu „Ekonomika a management“:

► tříleté bakalářské studium v oboru „Management“ v prezenční i kombinované formě studia (AKVO 6208R037),

► dvouleté magisterské navazující studium v oboru „Management“ v prezenční i kombinované formě studia (AKVO 6208T037); v rámci studia pak byly opět nabízeny a vyučovány čtyři vedlejší specializace v prezenční i kombinované formě studia: Management podnikatelské sféry, Management veřejného sektoru, Management informací a Management zdravotnických služeb,

► tříleté doktorské studium v oboru „Management“, který realizuje fakulta ve spolupráci s Ústavem teorie informace a automatizace Akademie věd České republiky (AKVO 6208V037).

Tříleté doktorské studium v oboru „Management“ v rámci studijního programu „Ekonomika a management“ vytvořený ve spolupráci s ÚTIA AV ČR (AKVO 6208V037) je akreditován také v anglickém jazyce, v roce 2017 však nebyl vyučován.

V souladu s Národním kvalifikačním rámcem terciárního vzdělávání jsou popsány studijní povinnosti ve všech programech, jejichž součástí jsou pak veřejné informace o jednotlivých kurzech. Kromě toho Fakulta managementu dbá na zohlednění požadavků Národního kvalifikačního rámce terciárního vzdělávání stanovených pro konkrétní obor či pozici při interní akreditaci inovovaných či nově navrhovaných kurzů.

### Akreditované studijní programy popsané metodikou výstupů učení dle Národního kvalifikačního rámce terciárního vzdělávání

V souladu s Národním kvalifikačním rámcem terciárního vzdělávání jsou popsány studijní povinnosti ve všech programech, jejichž součástí jsou pak veřejné informace o jednotlivých kurzech. Kromě toho Fakulta managementu dbá na zohlednění požadavků Národního kvalifikačního rámce terciárního vzdělávání stanovených pro konkrétní obor či pozici při interní akreditaci inovovaných či nově navrhovaných kurzů.

### Další vzdělávací aktivity

Během roku 2017 byla na Fakultě managementu řada mimovýukových přednášek. Ty probíhaly jednak v rámci speciálních akcí, jako je například Veletrh pracovních příležitostí, tak jednorázově, většinou z iniciativy studentů. Během roku tak například proběhla odborná přednáška člena Bankovní rady ČNB Marka Mory „Aktuální otázky evropské integrace“, beseda „Specifika pomoci nevidomým v praxi“, seminář Romana Věžníka „Copywriting aneb jak psát texty, které budou lidé číst a sdílet“, přednáška Ondřeje Tollingera „Jak na obchodování s cennými papíry – příběh obchodníka“, přednáška odborníků Ministerstva financí ČR „Audity

projektů financovaných z EU fondů“ či semináře organizované Centrem knihovnických a informačních služeb VŠE (vyhledávání v elektronických informačních zdrojích a v citačních rejstřících).



Obrázek 3 – Přednáška Ministerstva financí ČR

V roce 2017 nabízela Fakulta managementu VŠE také různé možnosti studia v programech celoživotního vzdělávání:

- ▶ mimořádné studium předmětů akreditovaných studijních programů, a to buď studium jednotlivých předmětů z nabídky fakulty podle výběru zájemců, nebo studium uceleného ročního programu sestaveného z vybraných předmětů akreditovaného studijního oboru,
- ▶ specifické kurzy pořádané pro veřejnost v rámci doplňkové činnosti (účetnictví, zpracování dat),
- ▶ vzdělávání zaměstnanců.

Kurzů celoživotního vzdělávání se v roce 2017 zúčastnilo ve 34 nabízených kurzech celkem 526 studentů a studentek; naprostá většina těchto kurzů byla organizována v oblasti společenských věd, nauk a služeb (31), menší část pak v oblasti technických věd a nauk (3).

Všechny své akreditované studijní programy i další výukovou činnost uskutečňovala Fakulta managementu výhradně v místě svého sídla v Jindřichově Hradci.

## Studenti

Počty studentů k 31. 10. 2017 v jednotlivých studijních programech a formách jsou uvedeny v tabulce 3.1. Oproti stavu z roku 2016 došlo k poklesu počtu studentů zejména v bakalářském studiu (přibližně

o 12 % v prezenční formě a 18 % v kombinované formě) a také v navazujícím magisterském studiu v prezenční formě (pokles o 17 %). U kombinované formy v magisterském studiu fakulta zaznamenala mírný nárůst počtu studentů o 3,5 %.

## Opatření pro snížení studijní neúspěšnosti

Nejdůležitějším bodem snah o snížení studijní neúspěšnosti je celková snaha o komplexní a přehledně nastavený systém studia. Fakulta přitom dbá na takovou koncepci studijních plánů, v rámci nichž jsou zřetelné práva a povinnosti studujících a také souvislosti mezi jednotlivými oblastmi studia oboru. Vzhledem k velikosti fakulty je také samozřejmostí vstřícný vztah vůči studentům, kterým může být věnována doslova individuální pozornost.

Jako významný se již několik let ukazuje projekt preventivní péče o studenty prvního ročníku bakalářského studijního programu, která jim pomáhá překlenout problémy spojené s přechodem na vysokoškolský přístup k výuce a studiu. Tato péče je zajišťována především prostřednictvím systému tzv. „patronů“, tedy studentů vyšších ročníků, kteří se dobrovolně starají o menší skupiny svých mladších kolegů. Kromě usnadnění adaptačního procesu pomáhají i radami v oblasti studia, vždy v úzké součinnosti se studijním oddělením fakulty.

Studijní oddělení Fakulty managementu také na začátku každého semestru zveřejňuje v co nejpřehlednější formě aktuální studijní plány a nejdůležitější termíny, které jsou pro hladký průchod studiem nezbytné. Sama koncepce kreditního systému studia, kdy není předepsán přesný průchod studijním plánem oboru, však umožňuje odkládání obávaných studijních povinností na pozdější etapy studia, což může vést k potenciálním problémům; vzrůstající důraz tak je kladen na průběžné práce v rámci jednotlivých studijních povinností, což může poskytnout prostor pro včasné řešení vznikajících problémů.

Na fakultě managementu byl v roce 2017 řešen projekt IRS 51/2017 „Příčiny neúspěšného ukončení studia na FM VŠE Jindřichův Hradec“, který byl primárně zaměřen na studenty kombinované formy studia. Jeho výstupy budou zpracovány na začátku roku 2018 a budou sloužit vedení fakulty jako podklady pro návrh dalších vhodných opatření vedoucích ke snížování studijní neúspěšnosti.

## Opatření pro omezení prodlužování studia

Zásadním faktem při prodlužování studia na Fakultě managementu je výuka v kombinované formě. Právě studenti v této formě jsou nejvíce ohroženi prodlužováním studia, které vede až k nutnosti za studium platit; většinou ale nejde o problémy na straně školy (např. špatně nastaveným studijním plánem či podmínkami absolvování kurzů), ale

na straně studentů, zejména kvůli souběžným pracovním povinnostem v zaměstnání. Proti tomu lze jen stěží bojovat, v maximálně možné míře se ale Fakulta managementu snaží informovat své studenty o rizicích kombinovaného studia a nutnosti zvýšené sebedisciplíny.

### Vlastní stipendijní programy

Fakulta managementu v roce 2017 pokračovala v nadstandardní podpoře studujících, kteří vyjžděli v rámci semestrálních studijních programů do zahraničí. Tito studující byli podporováni částkami v rozmezí 10 až 35 tisíc korun v závislosti na destinaci a typu výjezdu. Fakulta rovněž ve stipendiu zohledňuje aktivity studentů na podporu prezentace FM a šíření jejího dobrého jména a také jejich ochotu po návratu sdílet s ostatními studenty informace o svém pobytu. Tato podpora je i v rámci VŠE, o to více mezi českými vysokými školami, zcela výjimečná.

V roce 2017 také byl zahájen projekt Interní studentské soutěže na podporu studentských aktivit, kde bylo rozděleno více než 100 tis. korun na projekty směřující k zapojení studentů do (mimo)školních aktivit, které podporují vybrané strategické cíle fakulty. Konkrétně se jednalo o tyto čtyři projekty: Sporták FM, Konference studentských parlamentů a organizací zemí V4 - V4um, Fakultní ALFA Piknik a Halloween na Fakultě managementu.

### Poradenské služby pro studenty fakulty

Poradenské služby na FM VŠE nebyly v roce 2017 institucionalizovány. Jistou formou poradenství je spolupráce s firmami a organizacemi na základě bilaterálních Deklarací o spolupráci, neboť jejich součástí je i možnost využívání kapacit Fakulty managementu pro konzultace konkrétních problémů či záměrů partnerských firem. Rozsah a počet těchto konzultací nicméně není evidován.

Běžně je také poskytováno psychologické poradenství zaměřené na řešení osobních problémů jak pracovníků, tak studentů. Studenti často vyhledávají radu, jak zvládat studijní obtíže nebo konzultují možnosti dalšího profesního uplatnění, pedagogové například řeší otázky přístupu k problémovým studentům. V případě zjištění závažnějších problémů je dotyčným osobám zprostředkována systematická odborná péče v příslušných poradenských či klinických pracovištích. Podobným způsobem jsou fundovanými akademickými pracovníky poskytovány služby z oblasti práva, životního prostředí a dalších oborů.

### Podpora studentů se specifickými potřebami

Zcela jistě největší skupinou, která vyžaduje specifický přístup, jsou na Fakultě managementu zahraniční studenti studující v českém jazyce.

Jazyková úroveň jednotlivců (kromě studentů ze Slovenska, kteří mohou ve svém rodném jazyce skládat zkoušky a například i psát své kvalifikační práce) vykazuje značné rozdíly, které se později odrážejí ve zvládnutí studijních povinností. V takových případech pedagogové umožňují nahradit písemné testy osobní rozpravou nad napsaným testem nebo přímo pouze ústním zkoušením.

Ke studentům se specifickými dysfunkcemi ve formě dyslexie či dysgrafie se jednotliví vyučující na doporučení Studijního oddělení snaží přistupovat individuálně, a to zejména při písemných časově limitovaných způsobech evaluace. Na tyto studenty je pamatováno také při přijímacím řízení. Studenti s pohybovým omezením mohou využívat bezbariérového přístupu v rámci celé budovy, nabízen je také kurz Ergonomie a rehabilitační cvičení.

V případech hodných zřetele je studentům nabídnuta možnost opakované účasti na cvičeních se stejnou tematikou nebo častějších individuálních konzultací.

### Práce s mimořádně nadanými studenty a zájemci o studium

Mimořádně nadaní studenti jsou na fakultě zejména zapojováni do vědeckovýzkumných aktivit pedagogů. Jednotlivé katedry rozhodují o alokaci přidělených finančních prostředků pomocným vědeckým silám, tedy studentům, kteří se účastní práce na agendě vysoké školy. Z jejich řad se také často rekrutují spoluřešitelé grantových projektů, zejména pak z prostředků Interní grantové agentury VŠE. Další formou podpory je zvýšená individuální péče věnovaná vedení závěrečných prací těchto studentů, kde je významným motivačním prvkem i možnost získání školou či fakultou udělovaných ocenění. Kvalitou studijních výsledků se řídí také výběr studentů pro praxi ve spolupracujících firmách.

Fakulta managementu také zcela nadstandardním způsobem podporuje nadané studenty, kteří se účastní studijních výjezdů v rámci programů Erasmus a dalších zahraničních vzdělávacích aktivit. Kromě stipendijní podpory studentům usilujícím o zahraniční studijní pobyt vychází fakulta vstříc při výběru studovaných předmětů i při organizaci studijního plánu.

Druhá oblast se soustřeďuje na podporu zájmových aktivit studentů, a to formou jak organizační, tak finanční pomoci. Spektrum zájmových činností studentů se stále rozšiřuje. Jedná se o širokou škálu sportovních aktivit realizovaných pod Univerzitním sportovním klubem nebo pod projektem Sporták FM, kulturní aktivity v podobě studentského divadla, vystoupení studentské kapely Rádio FM, příp. v podobě vánočních trhů, nebo společensky prospěšné činnosti, jako je program 5P a charitativní činnost spolku Alfa Fi. Ve spolupráci se studentskými organizacemi mohly být realizovány i náročné akce, jako je Veletrh pracovních příležitostí.

tosť, Konference studentských parlamentů a organizací zemí V4, oficiální oslavy 25. výročí vysokoškolské výuky v Jindřichově Hradci, nebo oslava svátku Halloween.



Obrázek 4 – Oficiální oslavy 25 let vysokého školství v Jindřichově Hradci

V roce 2017 byl dále posílen trend osobní komunikace se zájemci o studium v rámci veletrhů pomaturitního vzdělávání, a to jak celostátních (Gaudeamus), tak speciálních v rámci Veletrhu pražských veřejných vysokých škol či dnů otevřených dveří VŠE i fakulty. Aktivní studenti místních středních škol se zúčastnili tradiční běžecké akce Alfa Run. Pro studenty 2. ročníků místních středních škol byly nově ve spolupráci s Parlamentem mládeže Jindřichův Hradec zorganizovány dvě přednášky na aktuální populárně-odborná témata, o které byl mezi středoškoláky značný zájem.

### Podpora studentů se socioekonomickým znevýhodněním

Fakulta managementu nemusela v roce 2017 řešit zásadní problémy se socioekonomicky znevýhodněnými studenty. Je přitom ale připravena individuální problémy svých studentů řešit, a to zejména formou sociálních stipendií či odpouštění poplatků spojených se studiem.

### Podpora rodičů mezi studenty

Vzhledem k výuce v kombinované formě studia je procento rodičů mezi studujícími vyšší, než by bylo v případě klasického studia prezenčního. Fakulta podporuje rodiče jak vyhrazením prostor a prostředků pro péči o děti, tak možností přizpůsobení studijního plánu a zejména plánu plnění studijních povinností nad rámec zákonných povinností (zejména v podobě přerušení studia).

## Absolventi

Počty absolventů všech typů studijních programů za rok 2017 jsou podrobně uvedeny v tabulce 4.1. Při srovnání s rokem 2016 došlo k mírnému snížení celkového počtu absolventů fakulty na 285 absolventů, kdy 104 studentů absolvovalo bakalářský program, 179 studentů magisterský navazující program a 2 studenti úspěšně absolvovali doktorský studijní program.

### Kontakt fakulty s absolventy

I když drtivá většina absolventů Fakulty managementu nezůstává v regionu Jindřichova Hradce, fakulta se snaží být se svými absolventy v průběžném kontaktu. Využívá k tomu pravidelně aktualizované databáze s e-mailovými kontakty a rovněž i fakulní facebookovou skupinu, ve které bylo v roce 2017 zapojeno skoro 3 tis. současných i bývalých studentů. Absolventům je rovněž určena i zvláštní skupina na Facebooku – Klub absolventů Fakulty managementu VŠE, která má takřka 400 aktivních členů. Fakulta pro zintenzivnění své komunikace s absolventy připravuje vznik webového portálu Klubu absolventů FM VŠE, který by měl být spuštěn v roce 2018.

Významný je rovněž osobní kontakt s absolventy při příležitosti pořádání různých společenských akcí. Mezi ty významné patřil reprezentační ples fakulty v březnu; v květnu a v říjnu to pak byly oslavy 25. výročí vysokoškolské výuky v Jindřichově Hradci. Absolventi jsou zváni i na menší akce, jako jsou divadelní představení spolku FAMA, vánoční trhy nebo již tradiční adventní prohlídka Jindřichova Hradce „Půjdem spolu...“



Obrázek 5 – XXIII. reprezentační ples Fakulty managementu

Absolventi fakulty se také stále častěji zapojují do výuky předmětů jako odborníci z praxe, nebo jako přednášející v rámci tzv. otevřených přednášek. Jde např. o absolventy působící ve firmách Deloitte Česká republika, Ministerstvo financí ČR, EKOMA, nebo Schneider Electric. Absolventi rovněž pomáhají fakultě zprostředkovávat odbornou praxi pro studenty, kdy někteří z nich reprezentují významné partnerské organizace fakulty.

### Způsob zjišťování zaměstnanosti a zaměstnatelnosti absolventů

Fakulta managementu v obecné rovině sleduje výsledky průzkumů uplatnitelnosti absolventů realizovaných třetími stranami. Z těchto průzkumů vyplývá, že Fakulta managementu dlouhodobě vykazuje jedny z nejnižších počtů nezaměstnaných absolventů mezi ekonomickými fakultami v ČR a mezi mimopražskými fakultami se pohybuje v naprosté špičce.

Významným zdrojem informací o zaměstnanosti a kvalitě studia na Fakultě managementu jsou pak informace přímo od absolventů, kteří jsou pravidelně jednou ročně osloveni elektronickým dotazníkem. Cílem dotazování je jednak sledovat uplatnitelnost absolventů v praxi, včetně typů obsazovaných pracovních pozic, a rovněž získat informace o tom, jaká část výuky byla pro absolventy z hlediska jejich uplatnění v praxi nejvíce přínosná, případně jaká témata v kurikulu absentovala. Anonymizované údaje jsou dále zpracovávány a umožňují sledovat, kam se absolventi v průběhu své kariéry posouvají a jak se jejich pracovní kariéra vyvíjí. V roce 2017 se tohoto průzkumu zúčastnilo 153 absolventů.

Uplatnitelnost studentů významným způsobem zvyšují odborné praxe, které studenti fakulty mohou realizovat v rámci bakalářského i magisterského studijního programu. V roce 2017 odbornou praxi absolvovalo 58 studentů bakalářského a 40 studentů magisterského programu. Studenti mají rovněž možnost být v kontaktu s potenciálními zaměstnavateli při Veletrhu pracovních příležitostí, který se na půdě fakulty koná pravidelně v březnu. V rámci této akce probíhá i doprovodný program v podobě prakticky orientovaných seminářů a workshopů. Neméně významnou pomoc studentům představuje zprostředkování nejrůznějších trainee programů partnerských a spolupracujících organizací jako je např. E.ON, LIDL, Škoda auto, Deloitte Česká republika, nebo Bosch Diesel, jichž se studenti fakulty pravidelně účastní.

### Spolupráce s budoucími zaměstnavateli

Fakulta managementu se dlouhodobě snaží spolupracovat s externími organizacemi na základě bilaterálních Deklarací o spolupráci. Během posledních let se podařilo vybudovat stabilní partnerskou síť čítající 32 subjektů z různých sektorů ekonomiky.

Mezi nejvýznamnější partnery z podnikatelského sektoru patří společnosti ACP Traductera, Českomoravská stavební spořitelna, DM Drogeria Markt, Johnson & Johnson ČR, LIDL ČR, Pollmann ČR, Rohde & Schwarz – závod Vimperk. Z neziskového sektoru je možné jmenovat Jihočeskou hospodářskou komoru nebo Jihočeský vědeckotechnický park. Drtivá většina fakultních partnerů poskytuje studentům praktická místa – zde studenti získávají praktické zkušenosti s chodem firem a zapojují se do její běžné činnosti na nižších manažerských postech. Tato praxe (vykonávaná v celkové době trvání 260 hodin) je studentům uznávána do jejich studijních výsledků v rámci modulů Odborná praxe. Ve spolupráci s některými partnery pak studenti zpracovávají své semestrální projekty nebo kvalifikační práce. Fakulta rovněž umožňuje vybraným partnerům uspořádat specificky zaměřenou odbornou přednášku pro studenty na téma, které úzce souvisí s předmětem jejich činnosti.

V roce 2017 se studenti fakulty poprvé aktivně zapojili do soutěže JihoCzech organizované Jihočeským vědeckotechnickým parkem. Tato soutěž má za cíl podpořit studentské podnikatelské záměry formou koučingu a mentoringu a posléze i možnost bezplatného pronájmu prostor přímo v areálu JVTP. Fakulta jim tuto možnost zprostředkovala a ve spolupráci s JVTP jim poskytla informační podporu.

V březnu 2017 byl uspořádán již pátý ročník Veletrhu pracovních příležitostí, kterého se zúčastnili zástupci 21 organizací. V rámci veletrhu se prezentovaly jak regionální subjekty, tak nadnárodní korporace. Proběhly zde také workshopy a semináře a studenti mohli navázat prvotní styk se svými budoucími zaměstnavateli. Je velmi pozitivní, že meziročně tato akce získává na vážnosti a počet zúčastněných firem dosahuje maxima možného (s ohledem na kapacitní omezení prostor fakulty).



Obrázek 6 – Veletrh pracovních příležitostí 2017

## Zájem o studium

Tabulka 5.1 v příloze výroční zprávy podává přehled o počtu podaných přihlášek ke studiu ve všech typech studijních programů a uvádí i počet přijatých a zapsaných studentů v roce 2017. Počet přijatých studentů, které fakulta vykázala k 31. 10. 2017, byl v bakalářském studiu 166, v navazujícím magisterském studiu 227, do doktorského programu se zapsalo 10 studentů. Porovnání s předchozími roky pak přináší následující tabulka.

**Tabulka 19 – Vývoj počtu studentů v bakalářském a magisterském studijním programu**

Rok	Bakalářský studijní program				Magisterský navazující studijní program			
	Přihlášky	% 2010	Přijati	% 2010	Přihlášky	% 2010	Přijati	% 2010
2010	1169	-	503	-	596	-	271	-
2011	1118	96%	556	111%	768	135%	289	107%
2012	948	85%	630	113%	938	122%	255	88%
2013	856	73%	538	107%	926	155%	269	99%
2014	775	66%	533	106%	923	154%	271	100%
2015	641	55%	417	83%	860	144%	301	111%
2016	464	40%	301	60%	788	132%	353	130%
2017	420	36%	305	60%	571	95%	275	101%

## Charakter a způsob zajišťování přijímací zkoušky

Přijímací zkoušky do bakalářského studijního programu se v roce 2017, stejně jako v minulých letech, konaly formou písemného testu z vybraného světového jazyka (angličtina, němčina, francouzština, španělština či ruština) a z písemného testu z „Předpokladů k manažerskému rozhodování“, který ověřuje schopnosti kvantitativního a logického myšlení.

Části studentů pak mohla být přijímací zkouška prominuta na základě výsledku testu OSP pořádaných společnosti Scio s.r.o, nebo na základě doloženého studijního průměru ze střední školy z matematiky a světového jazyka.

V magisterském navazujícím studijním programu měla přijímací zkouška opět charakter písemných testů z Ekonomie a Teorie managementu. Také tato přijímací zkouška mohla být prominuta v souladu s příslušnou vyhláškou děkana fakulty na základě studijního průměru za dosavadní studium v bakalářském studijním programu na Fakultě managementu.

V doktorském studijním programu všichni uchazeči skládali přijímací zkoušky, které jsou složeny ze zkoušky odborné a zkoušky z anglického jazyka.

Ve všech třech případech tak zajišťovala fakulta přijímací zkoušky vlastními silami, resp. s využitím jednotného zadání jazykových testů v rámci VŠE.

## Spolupráce se středními školami při poskytování informací uchazečům o studium

Fakulta každoročně v rámci svých marketingových aktivit zaslává středním školám vybraného typu (především gymnázia a obchodní akademie) v hlavních zdrojových regionech (Jihočeský kraj, Kraj Vysočina a Středočeský kraj) propagační a informační materiály o možnostech studia, včetně pozvánky na Dny otevřených dveří, které se konají v lednu a březnu a jsou důležitým zdrojem informací pro budoucí studenty bakalářského studijního programu.

Tyto marketingové aktivity byly v roce 2017 podpořeny realizací jednorázových akcí zaměřených na středoškolské studenty. Díky spolupráci s místním Parlamentem mládeže byly na fakultě v listopadu 2017 uspořádány dvě přednášky přímo pro středoškolské studenty, o které byl mezi nimi velký zájem. Dále se studenti účastnili i sportovních akcí, jako byla Hradecká hodinovka (duben), Alfa Run (říjen), nebo Vánoční plavecké štafety (prosinec). Studenti středních škol fakultu poznávají i díky kulturním akcím, populární jsou např. představení fakultního divadelního spolku FAMA (květen a prosinec), příp. oslava svátku Halloween (říjen).



Obrázek 7 – Alfa Run 2017

V roce 2017 byl na fakultě realizován projekt podpořený z prostředků Interní rozvojové soutěže VŠE, který měl za cíl vytvořit plán dlouhodobé spolupráce se středními školami. Jedním z dílčích výstupů tohoto projektu byla realizace prvního ročníku akce „Jeden den studentem FM VŠE“.

kteřá proběhla v listopadu 2017. Zpětná vazba od účastníků akce byla velmi pozitivní, proto bude tato aktivita zařazena do konceptu spolupráce se středními školami a bude na fakultě pravidelně realizována vždy v zimním semestru.

## Zaměstnanci

Detailní informace o akademických pracovnících Fakulty managementu jsou uvedeny v příslušných tabulkách přílohy této výroční zprávy v následující struktuře:

- ▶ přepočtený počet akademických a vědeckých pracovníků – tab. 6.1,
- ▶ věková struktura akademických a vědeckých pracovníků – tab. 6.2,
- ▶ počty akademických a vědeckých pracovníků podle rozsahu pracovních úvazků a nejvyšší dosažené kvalifikace – tab. 6.3,
- ▶ počty vedoucích pracovníků – tab. 6.4,
- ▶ počty akademických a vědeckých pracovníků s cizím státním občanstvím – tab. 6.5,
- ▶ počty docentů a profesorů jmenovaných v roce 2017 – tab. 6.6.

## Kariéra a motivace akademických pracovníků

Motivační systém Fakulty managementu je založen na dvou hlavních pilířích, a sice složce pedagogické a složce tvůrčí. V oblasti pedagogické jsou započítávány veškeré výkony akademických pracovníků dle jednotlivých činností vykonávaných v rámci prezenční i kombinované formy všech stupňů studia. Na základě takto vypočítaných výkonů vedoucí kateder navrhují osobní ohodnocení a mimořádné odměny pracovníkům vykazujícím nadstandardní výkon.

Nástrojem Fakulty managementu k motivování akademických pracovníků v jejich tvůrčí činnosti je Publikační standard akademického/vědeckého pracovníka Fakulty managementu VŠE v Praze (resp. Opatření děkana č. 2/2018), kde jsou rozvíjeny cíle formulované Strategickým plánem rozvoje Fakulty managementu pro roky 2016–2020 v oblasti vědecko-výzkumné činnosti (prioritní oblast 2). Zaměřuje se zejména na oblast definovanou cílem 3 (zvýšit kvalitu výsledků vědecko-výzkumné činnosti s vazbou na nabízený obor). Publikační standard vymezuje minimální požadavky na publikační činnost akademických/vědeckých pracovníků Fakulty managementu.

Opatření děkana č. 2/2018 slouží zároveň jako nástroj pro odměňování akademických a vědeckých pracovníků fakulty.

Profesní přestávky z důvodu rodičovství či dlouhodobé nemoci v něm sice přímo zohledněny nejsou, nicméně současné nastavení motivačního systému umožňuje zohlednit a ocenit aktivity vykonané i v období péče o děti a osoby blízké, kdy se intenzita a formy práce pro fakultu výrazně mění.

Systém podporuje i u těchto pracovníků kontakt s fakultou v souladu s jejich časovými možnostmi.

## Rozvoj pedagogických dovedností akademických pracovníků

Fakulta managementu zprostředkovala svým zaměstnancům na podzim roku 2017 kurz Pedagogicko-psychologické a didaktické přípravy začínajících vysokoškolských učitelů, který realizovali pracovníci Katedry didaktiky ekonomických předmětů. Zájemci z řad akademických pracovníků a studentů doktorského studijního programu FM měli možnost se seznámit s komplexní pedagogicko-psychologickou a didaktickou přípravou vysokoškolského učitele s důrazem na specifika výuky ekonomických předmětů.

## Genderová rovnost

Fakulta managementu se v oblasti strategie řízení lidských zdrojů řídí Dlouhodobým záměrem VŠE na období 2016–2020 zejména v bodu týkajícím se zajišťování kvality a rozvoje lidských zdrojů.

V souladu s pracovním řádem (SR 01/2012 Pracovní řád) platí, že zaměstnanci, v rozsahu své řídicí působnosti, zajišťují rovné zacházení se všemi zaměstnanci, pokud jde o jejich pracovní podmínky včetně odměňování za práci a jiných peněžitých plnění a plnění peněžitě hodnoty, odbornou přípravu a příležitost dosáhnout funkčního nebo jiného postupu v zaměstnání a v pracovních vztazích nepřipustí jakoukoliv diskriminaci. Za diskriminaci se nepovažují případy, které stanoví zákoník práce nebo zvláštní právní předpis.

Pracovní řád se též zabývá péčí o kvalifikaci zaměstnance např. poskytnutím pracovního volna a náhrady mzdy zaměstnancům při zvyšování kvalifikace, je-li předpokládán zvýšení kvalifikace v souladu s potřebou zaměstnavatele.

Směrnice rektora 01/2013 Rozvržení a evidence pracovní doby na VŠE v Praze navíc poskytuje možnost, aby si zaměstnanci VŠE v rámci celé vysoké školy do určité míry pružně rozvrhovali pracovní dobu, a díky tomu mohou lépe přizpůsobovat potřeby svého profesního a rodinného života aktuální situaci.

Postupy při dlouhodobé pracovní neschopnosti, péči o nemohoucí v rodině a podporu péče o děti svých zaměstnanců v současné době nemá fakulta detailněji rozpracovány.



## Problematika sexuálního a genderově podmíněného obtěžování

Fakulta managementu při své činnosti postupuje v souladu s Etickým kodexem VŠE v Praze a naplňuje tak princip vysokého standardu dodržování mravních hodnot a etických zásad při práci i studiu. Dbá na to, aby poskytovala stejné studijní a pracovní příležitosti všem svým studujícím, vyučujícím i vědeckým pracovníkům/pracovnicím ve shodě s jejich zařazením bez ohledu na jejich národnost, rasu, pohlaví, původ, sexuální orientaci, tělesnou a kulturní odlišnost, rodinný stav, věk nebo náboženské vyznání. Tento kodex akceptují všichni členové/členky akademické obce fakulty.

V roce 2017 byl pověřen studentský místopředseda Akademického senátu FM rolí tzv. studentského ombudsmana, který zprostředkovává případné problémy studentů v oblasti nerovného zacházení, sexuálního obtěžování, apod. směrem k vedení fakulty.

Na fakultě mají jak studenti, tak zaměstnanci možnost pohovořit si o svých studijních pedagogických i osobních problémech s kvalifikovanou psycholožkou, která má s touto problematikou dlouhodobé zkušenosti ať již ze své praxe klinické psycholožky, tak i jako přednášející, sledující nejnovější trendy v psychologických teoriích.

## Internacionalizace

Fakulta managementu využívá partnerské sítě Vysoké školy ekonomické v Praze pro realizaci studentských a akademických výměnných pobytů především v rámci programu ERASMUS+. V rámci tohoto programu v roce 2017 vyjelo 16 studentů bakalářského a magisterského programu. K tomu je nutné připočítat 3 studenty, kteří vyjeli mimo programové země ERASMUS+ v rámci tzv. jiné formy krátkodobého studijního pobytu. Fakulta managementu realizuje studentské výjezdy i ve formě tzv. Freemovers (2 studenti) a nově i formou odborných stáží v zahraničí (3 studenti). Akademická výjezdová mobilita není s ohledem na počet akademiků tak zastoupena, má ale rostoucí tendenci. V roce 2017 vyjelo v rámci programu ERASMUS+ pět akademických pracovníků.

Fakulta se v roce 2017 opět aktivně zapojila i do příjezdové studentské a akademické mobility. Studovali zde dva zahraniční studenti z Turecka a Ruska po dobu zimního semestru, zároveň zde krátkodobě působili dva zahraniční akademičtí pracovníci z Litvy a ze Slovenska. Fakulta i v roce 2017 v rámci svého Study and Experience Program uspořádala pro zahraniční studenty pražských fakult VŠE čtyři týdenní intenzivní kurzy. O ty je mezi studenty stále větší zájem; kurzů v letním semestru se zúčastnilo 12 studentů a kurzů v zimním semestru 19 studentů.



Obrázek 8 – Study and Experience Program

Fakulta managementu všechny formy mobility výrazně podporuje. Výjezdy podporuje zprostředkováním informací z Oddělení zahraničních styků VŠE na fakulním webu a také informačními schůzkami, administrativně prací koordinátorky studijních zahraničních výjezdů a proděkana pro rozvoj a vnější vztahy a u studentů rovněž i finančně z prostředků stipendijního fondu podle jasně stanovených pravidel. Určitou formu podpory představují i akce zaměřené na zahraniční mobilitu, jako jsou tzv. International Days, studentské přednášky, workshopy, nebo již tradiční každoroční výstava Naši studenti ve světě.



Obrázek 9 – Vernisáž výstavy Naši studenti ve světě 2017

Rovněž i Studijní oddělení poskytuje vyjíždějícím studentům součinnost ve všech fázích procesu přípravy a realizace jejich studijních mobilít. Studenti mají maximální svobodu ve volbě odborných kurzů na zahraniční vysoké škole a získané kredity jsou jim plně uznávány do jejich českého studijního programu; v případě volitelných bloků rozhodnutím proděkana pro studium, v případě povinně volitelných či povinných kurzů pak po souhlasu garanta kurzu či oboru. Studentům, kteří jsou na konci svého studia, jsou automaticky přidělovány náhradní kreditní poukázky umožňující absolvování požadovaného objemu kurzů v zahraničí, a to až do jejich 100% výše.

Zahraniční studenti jsou do života akademické obce integrováni hlavně díky práci studentských Buddies – českých studentů zapojených do Buddy programu VŠE. Před zahájením výuky mají zahraniční studenti v programu vyhrazeny tři dny věnované orientaci v prostředí Fakulty managementu a také města Jindřichův Hradec, přičemž se jim jejich Buddies intenzivně věnují. Ti jsou jim k dispozici i v průběhu celého semestru a pomáhají jim s řešením každodenních problémů a integrací do fakultního i běžného života. Zahraniční studenti jsou v kontaktu i s koordinátorkou studijních zahraničních výjezdů, která se spolupodílí na organizaci jejich doprovodného programu (výlety, společenské a sportovní akce) a dohlíží na splnění všech formálních náležitostí pobytu. Studenti se rovněž mohou kdykoli obrátit na proděkana pro rozvoj a vnější vztahy.



Obrázek 10 – Zahraniční studenti s českými Buddies

Zahraniční akademičtí pracovníci mají vždy na fakultě svého mentora, který jim pomáhá s integrací do života fakulty a rovněž zprostředkovává poznání města a jeho okolí. I v případě jejich krátkodobého pobytu se vždy setkají alespoň s proděkanem pro rozvoj a vnější vztahy; v případě dlouhodobějších pobytů mají možnost potkat se neformálně s celým vedením fakulty a dalšími pracovníky. Déle působícím akademikům je vyčleněna samostatná kancelář; jsou také vhodnou formou informování

o všech významných událostech na fakultě, kterých se mohou kdykoli účastnit. Pokud o to hostující akademičtí pracovníci projeví zájem, mohou využít bezplatného ubytování přímo v objektu fakulty (bytové jednotky, 5. patro).

## Výzkumná, vývojová, umělecká a další tvůrčí činnost

Vědecko-výzkumná činnost je na Fakultě managementu soustavně rozvíjena a v posledních letech lze její vývoj považovat spíše za pozitivní. Přestože dochází k postupnému zvyšování kvality publikačních výstupů některých akademických pracovníků, stále platí, že publikační činnost větší části akademických pracovníků FM VŠE vykazuje rezervy. Jejich publikační činnost je nevyrovnaná jak z hlediska kvantity, tak z hlediska kvality, kdy převažují publikace typu konferenčních sborníků. Z podstaty oboru management pramení i jistá roztržitost vědeckých aktivit, které se zaměřují na mnohé jeho aspekty bez vzájemné provázanosti a jasné profílace.

## Propojení tvůrčí činnosti s činností vzdělávací

Fakulta managementu považuje propojení tvůrčí a vzdělávací činnosti za zásadní úkol vysokoškolských pracovišť. Dlouhodobě usiluje o přirozené a kontinuální propojení tvůrčí činnosti jednotlivých akademických pracovníků v jejich disciplínách s obsahem předmětů, které tito pracovníci vyučují, zejména na magisterském a doktorském stupni studia. Nadějní studenti v magisterském a doktorském stupni studia se tvůrčí činnosti přímo účastní – ať již v rolích pomocných vědeckých sil, nebo jako spoluřešitelé projektů a řešených grantů. Výsledky tvůrčí činnosti jsou pak dostupné všem členům akademické obce na sdíleném úložišti. Kromě seznamování s nejnovějšími výsledky vědeckého bádání jsou studenti seznamováni s principy vědecké práce a etiky, s obecným procesem vědeckého bádání. To reflektují i požadavky na kvalifikační práce, které – zejména v magisterském stupni studia – již mohou aspirovat na vlastní vědecký přínos.

## Zapojení studentů do tvůrčí činnosti

Fakulta managementu zapojuje studenty bakalářského a magisterského stupně studia do tvůrčí činnosti několika způsoby. Nedílnou součástí studia jsou stáže a praxe u partnerů z řad firem, v jejichž rámci studenti získávají zkušenosti při řešení prakticky orientovaných problémů a uplat-

ňují zde poznatky získané při výuce. V této oblasti Fakulta managementu spolupracuje s více než 30 subjekty nejen z Jihočeského kraje, ale i z dalších regionů ČR. Mezi partnery Fakulty managementu patří i řada neziskových organizací. Studenti je navštěvují v rámci odborných exkurzí, někteří zde zpracovávají své kvalifikační práce, zejména v oblastech environmentálního managementu, managementu krajiny, územního plánování, komunitního plánování, aj.

Nejlepší kvalifikační práce, které nejsou oceněny v rámci soutěže ESOP, soutěží o Cenu děkana. Z nejlepších studentů se rovněž rekrutují pomocné vědecké síly přidělované vědeckým pracovníkům fakulty. Někteří z těchto studentů dosahují publikačních výstupů již během jejich bakalářského nebo magisterského studia. Studenti magisterského stupně studia se rovněž intenzivně zapojují do řešení projektů Interní grantové soutěže jako spoluřešitelé projektů. Ve vědeckých projektech tyto studenti přispívají zejména rešeršní činností, pomocí při zpracování primárních dat i výsledných výstupů. Podílejí se i na publikační činnosti. V posledních dvou letech se studenti magisterského studia účastní i konference pro mladé akademické pracovníky a studenty doktorského studia, přičemž se jim podařilo získat za výsledky jejich vědecké práce i ocenění pro nejlepší vystupující.

I v roce 2017 byla vyhlášena soutěž pro studenty bakalářského/magisterského studia, ve které mohou na základě předloženého projektu soutěžit o finanční podporu a realizovat tak své nápady. Řada těchto projektů se vztahuje i ke studentské tvůrčí činnosti.

### Účelové finanční prostředky na výzkum, vývoj a inovace

Fakulta managementu získala v roce 2017 účelové finanční prostředky na výzkum, vývoj a inovace v celkové výši 1 193 772 Kč. Kromě 71 939 Kč, které byly vynaloženy na administrativu Interní grantové soutěže, byly veškeré zbývající prostředky vynaloženy na projekty Interní grantové soutěže. Tato soutěž slouží zejména k podpoře projektů mladých akademických pracovníků a studentů doktorského studia. Celkem bylo podpořeno 12 projektů o celkovém rozpočtu 1 121 833 Kč. Z této částky bylo dodavatelům uhrzeno 471 899 Kč. Jednalo se výhradně o úhradu nákladů spojených s publikováním výsledků tvůrčí činnosti (korektorské služby, překlady) či konferenční poplatky, cestovní výdaje, ubytování.

Tabulka 20 – Projekty specifického vysokoškolského výzkumu v roce 2017

Číslo	Řešitel	Název	Přiděleno
4/2016	Novotná Eliška Mgr. Ph.D.	Komparativní analýza dat desetiletého vývoje území na příkladu brownfields se zřetelem na municipální management	40,00
16/2016	Míková Irena Mgr.	Analýza vztahu mezi celoživotním vzděláváním manažerů a úspěšností organizací	150,59
4/2017	Marková Agáta Ing.	Analýza trhu služeb sociální péče o seniory v ČR	91,44
5/2017	Gunina Daria Ing.	Výzkum českého reklamního trhu za využití masmediálních a lifestyleových dat	142,26
84/2017	Laník Petr Ing.	Benefitový systém firem a podpora zdraví na pracovišti	41,18
97/2017	Králová Věra Ing.	Vliv osobnosti manažera změny na proces změny organizační struktury	95,44
49/2017	Balgová Dagmar Ing.	Rozdíly v procesech identifikace a formování organizační identity v ziskových a neziskových organizacích	135,08
78/2017	Bednářová Martina Ing.	Manažerské styly uplatňované ve zdravotnictví a jejich vliv na vybrané indikátory	111,86
86/2017	Šimůnková Klára Mgr.	Marketing 2020: Socioekonomické důsledky technologických inovací na příkladu marketingu	127,91
64/2017	Koblížková Klára Ing.	Hodnocení efektivity nestátních neziskových organizací na příkladu Českého červeného kříže	74,96
68/2017	Váchová Lucie Ing.	Organizace vědecké konference na FM	111,11

### Podpora studentů doktorských studijních programů a pracovníků na post-doktorandských pozicích

Základním pilířem podpory studentů doktorského studia je Interní grantová soutěž (IGS). Navrhovatelé či řešitelé projektů Interní grantové soutěže jsou téměř výhradně studenti doktorského studia. Soutěž představuje významnou podporu jejich publikačních aktivit v počátcích jejich akademické kariéry. Studenti si rovněž osvojí zásady řízení vlastního výzkumného týmu, rozpočtu a harmonogramu, což zužitkují v dalších fázích své akademické kariéry, kdy se pokouší získat projekty z externích zdrojů (např. GAČR).

Další podpora studentům doktorského studia a mladým akademickým pracovníkům směřuje z nerozdělených prostředků na Institucionální podporu na rozvoj výzkumných organizací. V roce 2017 bylo v této kapitole čerpáno přes 110 tisíc Kč, které sloužily na úhradu výjezdů na konference, stáže, semináře, workshopy a letní školy.

Pro studenty doktorského studia se každoročně pořádají semináře, které slouží k rozvoji jejich schopností – např. uplatnit výsledky vlastního výzkumu či vést výuku. V roce 2017 tak byl realizován kurz/workshop akademického psaní.

Činnost studentů doktorského studia je vyhodnocována s pravidelnou periodicitou a ve spolupráci s vedoucími kateder a školiteli čtyřikrát ročně. Je hodnoceno naplňování Standardu doktoranda a aktivity nad rámec minimálních požadavků. Nadstandardní výkony či aktivity jsou odměňovány mimořádnými stipendii. Studenti doktorského studia jsou rovněž hodnoceni z hlediska publikačních výstupů. Odměňování probíhá prostřednictvím stejného mechanismu jako u akademických pracovníků fakulty. Výrazně jsou bonifikovány zejména kvalitní časopisecké články (zejména oborové, z ranku ABS).

Fakulta managementu každoročně pořádá i vědeckou konferenci doktorandů a mladých vědeckých pracovníků. Každý student doktorského studia má za povinnost alespoň jednou za studium na této konferenci vystoupit. Konference má přítom podobu spíše diskusní platformy, na které se studentům dostane podrobné zpětné vazby k jejich výzkumným záměrům či výsledkům.



Obrázek 11 – Vědecká konference doktorandů a mladých vědeckých pracovníků 2017

Vybraní pracovníci na tzv. post-doktorandských pozicích využívají specifickou podporu zaměřenou na podporu juniorních akademických pracovníků. Tato podpora zahrnuje zejména podporu tvůrčí činnosti s cílem co nejdříve naplnit kritéria pro habilitační řízení. V roce 2017 byl tak podpořen Mgr. Ing. Pavel Král, Ph.D. (účast na špičkových oborových konferencích; podpora půlroční stáže na Aarhus University v Dánsku), Mgr. Michal Šimůnek, Ph.D. (zapojení do projektu OP VVV mobility s předpokládanou realizovanou půlroční mobilitou ve Výmaru v Ně-

mecku na jaře 2018), Ing. Věra Králová (podpora půlroční stáže na Aarhus University v Dánsku) či Ing. Daria Gunina (účast na seminářích EIASM EDEN).

## Podíl aplikační sféry na tvorbě a uskutečňování studijních programů

Odborníci z partnerských firem Fakulty managementu i z dalších organizací soukromého a veřejného sektoru se čím dál častěji podílejí na výuce, kde přinášejí studentům praktický pohled na teoretickou problematiku. V roce 2017 bylo do přímé výuky zapojeno 21 odborníků z praxe, kteří přednášeli v rámci modulů jako např. Manažerská ekonomika, Management cestovního ruchu, Marketingová komunikace, Finanční management, aj.

Tyto aktivity jsou pravidelně dvakrát ročně vyhodnocovány na základě zpětné vazby od studentů účastnících se výuky i akademických pracovníků (garantů modulů).

## Spolupráce s aplikační sférou na tvorbě a přenosu inovací a jejich komercializaci

Fakulta managementu se dlouhodobě snaží posílit spolupráci s aplikační sférou na tvorbě a přenosu inovací. V roce 2017 realizovala smluvní výzkum v objemu téměř 170 tis. Kč.

V rámci stáží a odborných praxí mají studenti možnost spolupracovat s více než třemi desítkami subjektů různého zaměření. Spolupráce pak probíhá v řadě rovin, kdy studenti v rámci odborných praxí získávají praktické zkušenosti, podílí se i na řešení prakticky orientovaných problémů přímo ve firmách. S některými z partnerů spolupracují studenti i akademičtí pracovníci na řešení výzkumných úkolů a naplňují tak spolupráci s aplikační sférou na tvorbě a přenosu inovací. V roce 2017 se jednalo o tyto organizace: Rohde & Schwarz, Ambica, Nielsen Admosphere, Merk Sharp&Dohme, Uvex ČR, Pollmann ČR a Jihočeský vědecko-technický park.

Někteří studenti rovněž zpracovávají u partnerů semestrální či kvalifikační práce. Zástupci partnerů se podílí i na výuce a stávají se i oponenty kvalifikačních prací. Významné firmy v regionu, které kladou důraz na přenos poznatků mezi akademickou a aplikační sférou, mají své zástupce i ve Vědecké radě fakulty.

## Horizontální mobilita studentů a akademických pracovníků a jejich vzdělávání

V rámci projektu OP VVV je realizována řada školení pro zaměstnance fakulty, jejichž cílem je rozvoj nejen kompetencí nezbytných pro pedagogickou či tvůrčí činnost, ale i kompetencí, které slouží k osobnostnímu rozvoji pracovníků, či k rozvoji jejich dalších kompetencí. V roce 2017 tak byla realizována např. školení zaměřená na zlepšení jazykových dovedností, kurzy věnované na rozvoj osobnosti, koučovacích technik, aj.

## Zajišťování kvality a hodnocení realizovaných činností

Stejně jako v předchozích letech pokračuje Fakulta managementu v nastavování vnitřních řídicích procesů s ohledem na rámec kvality stanovený boloňským procesem. Z hlediska interních metrik kvality terciárního vzdělávání stanovených v Standards and Guidelines for Quality Assurance in the European Higher Education Area jsou plně implementovány monitorovací mechanismy v částech 1.2 a 1.3. Výstupy z výukového procesu jsou sledovány s ohledem na potřeby partnerů a zaměstnavatelů z praxe. Každá samostatná součást studijního programu definuje výstupy z učení a požadavky, podle kterých jsou studenti evaluováni. Studijní systém umožňuje ke každé studijní jednotce a ke každému participujícímu vyučujícímu sbírat od studentů (anonymní) zpětnou vazbu. Tyto výsledky jsou pravidelně vyhodnocovány a studenti jsou zpětně informováni o výsledku zpětné vazby. Zpětnou vazbu k jednotlivým pracovníkům a předmětům řeší po skončení semestru s jednotlivými pracovníky vedoucí kateder. V případě závažnějších připomínek se pedagog vyjadřuje k výsledkům zpětné vazby a navrhuje opatření. S tímto vyjádřením jsou seznámeni i studenti.

Fakulta managementu v roce 2017 započala s implementací Pravidel systému zajišťování kvality vzdělávací, tvůrčí a s nimi souvisejících činností a vnitřního hodnocení kvality vzdělávací, tvůrčí a s nimi souvisejících činností VŠE. Za tímto účelem vznikla pracovní skupina v rámci řešeného projektu OP VVV, jejímž cílem je sladit procesy orientující se na kvalitu s vnitřními předpisy VŠE, požadavky národní akreditace, i požadavky mezinárodní akreditace AACSB, jejíž evaluaci VŠE v Praze v současnosti prochází.

Jako každoročně došlo i v roce 2017 k pravidelné evaluaci činnosti akademických pracovníků. Tento systém je postupně doplňován o všechny aspekty činnosti akademického pracovníka. V oblasti tvůrčí činnosti se jedná zejména o naplňování Publikačního standardu akademického/vědeckého pracovníka Fakulty managementu.

## Národní a mezinárodní excelence vysoké školy

V roce 2017 Fakulta managementu získala jeden projekt GA ČR s názvem Úspěšnost organizací z hlediska profesního vzdělávání: identifikace klíčových faktorů.

Fakulta rovněž začala řešit dva mezinárodní projekty Interreg. Cílem projektu OptiPro 4.0: Optimalizace výrobních procesů – Průmysl 4.0 v pohraniční oblasti bavorsko-české je s využitím moderních přístupů digitální éry pro oblast malých a středních podniků zefektivnit proces tvorby přidané hodnoty, energetické a zdrojové efektivity a transparentnosti procesů v oblasti bavorsko – české produkční sítě. Cílem projektu ENTER-transfer, Advancement of the economic and social innovation through the creation of the environment enabling business succession v rámci European Regional Development Fund (ERDF), Interreg CENTRAL EUROPE je podnítit vznik podpůrných nástrojů pro řízení následnictví, díky kterým dojde k zefektivnění celého procesu a podpoře rozvoje malého a středního podnikání v jednotlivých regionech.

Je pozitivní, že byla také podána jedna žádost o projekt v rámci výzvy Interreg DANUBE a dva projekty TAČR.

## Třetí role vysoké školy

Fakulta managementu má díky svému charakteru a svým aktivitám silnou vazbu na lokální a regionální prostředí. Je významnou vzdělávací institucí nejen ve městě Jindřichův Hradec, ale i v celém jeho poměrně rozsáhlém spádovém okolí. Fakulta se v rámci své třetí role snaží přenášet odborné znalosti, a to především formou přednášek otevřených veřejnosti a také různými vzdělávacími akcemi typu seminářů, workshopů apod. Jako příklady lze jmenovat cestopisné přednášky, semináře zaměřené na práci s informačními zdroji, nebo přednášky významných odborníků z praxe.

Dlouholetou tradici má i Univerzita třetího věku, jejíž kurzy v roce 2017 absolvovalo 421 studentů – převážně obyvatel města a blízkého okolí. Ti měli možnost pravidelně docházet na 19 kurzů zaměřených na zajímavá témata z oblasti společenských věd a rovněž i na 3 kurzy orientované na technické vědy (především oblast výpočetní techniky).



Obrázek 12 – Univerzita třetího věku: výuka jazyků

Fakulta začíná plnit i roli kulturního, společenského a sportovního centra Jindřichova Hradce. Díky aktivitě studentských organizací nabídla místním občanům celou řadu společenských nebo sportovních událostí, kterých se mohli účastnit – např. každoroční reprezentační ples, velkonoční plavecké štafety, divadelní představení spolku FAMA, vernisáže výstav v Knihovnickém a informačním centru, oslavu svátku Halloween, nebo vánoční trhy. V roce 2017 proběhl také první ročník akce „Sportuj s Univerzitním sportovním klubem“. Ta byla zaměřena na hradeckou veřejnost a nabídla jí v rámci jednoho týdne možnost vyzkoušet si zdarma sportovní aktivity realizované tímto klubem.



Obrázek 13 – IX. Vánoční trhy

Fakulta také spolupracuje s představiteli Místní akční skupiny Česká Kanada, jejímž je zakládajícím členem. Podílí se na naplňování strategie

rozvoje celého území, kdy se odborníci z fakulty účastní výběru a posuzování vhodných projektů. Fakulta rovněž pravidelně hostí plenární zasedání MAS Česká Kanada.

Fakultě se daří navazovat spolupráci i s podnikatelskými subjekty a neziskovými organizacemi v regionu. Jde především o zprostředkování odborné praxe pro studenty fakulty, zpracování kvalifikačních prací, či přímé zapojování odborníků z regionálního trhu práce do výuky. V roce 2017 byl v jejích prostorách opět realizován Veletrh pracovních příležitostí, kterého se účastnily i lokální a regionální subjekty trhu práce. Ve spolupráci s místním zastoupením Hospodářské komory ČR zde byl v říjnu také realizován Veletrh středních škol, kterého se účastnilo na 30 vystavovatelů.

## Závěr

Závěrem této výroční zprávy se nechceme a nebudeme příliš ohlížet za rokem 2017. Posouzení toho, zda to byl pro Fakultu managementu úspěšný či neúspěšný rok a nakolik se fakultě a jejím pracovníkům dařilo naplňovat vizi a strategické cíle, ponecháváme na čtenářích. Nicméně musíme přiznat, že je na první pohled zřejmé, že se akademickým pracovníkům fakulty stále nedaří dosahovat požadovaných výsledků v činnostech, které jsou hodnoceny tzv. koeficientem K, tedy v oblasti výstupů vědecké činnosti odrážející se v registru RIV, i když v této oblasti se několik velmi kvalitních výstupů podařilo realizovat. Pokulhává rovněž oblast zvyšování kvalifikace, zejména směřování k habilitačnímu a profesorskému řízení. A přes dílčí úspěchy v oblasti internacionalizace i toto pole vyžaduje neutuchající pozornost.

Na tomto místě zejména naznačme, s jakými východisky a úkoly vstupujeme do roku 2018:

Tento rok je zejména rokem, ve kterém pokračuje fakulta a celá vysoká škola v úsilí o získání akreditací studijních programů. Zatím není jisté, zda se bude jednat o formu institucionální akreditace schvalované interní Radou pro vnitřní hodnocení, nebo zda to bude akreditace programová předložená Národnímu akreditačnímu úřadu. V každém případě vedení fakulty a Vědeckou radu FM VŠE čeká příprava a schvalování nových variant studijních programů. Kromě toho jsou postupně implementovány procesy formalizující hodnocení kvality ve fakulním prostředí v návaznosti na postupy a předpisy specifikované Radou pro vnitřní hodnocení VŠE. V procesu usilování o mezinárodní akreditaci AACSB pracovníky fakulty čeká další kolo hodnocení akademických pracovníků a usilování o udržení, či dokonce vylepšení podílu akademicky kvalifikovaných pracovníků. A v neposlední řadě prioritami zůstává úsilí o získání dostatečného počtu kvalitních studentů, posílení kvalitní publikační činnosti akademických pracovníků a doktorandů a podpora kvalifikačního růstu pracovníků fakulty.

## TABULKOVÁ PŘÍLOHA VÝROČNÍ ZPRÁVY

## Tabulky

Tabulka 2.1 Akreditované studijní programy (počty)

Vysoká škola ekonomická v Praze		Bakalářské studium		Magisterské studium		Navazující magisterské studium		Doktorské studium		CELKEM
		P	K/D	P	K/D	P	K/D	P	K/D	
Fakulta managementu										
Skupiny akreditovaných studijních programů	KKOV									
přírodní vědy a nauky	11-18									0
technické vědy a nauky	21-39									0
zeměděl.-les. a veter. vědy a nauky	41,43									0
zdravot., lékař. a farm. vědy a nauky	51-53									0
společenské vědy, nauky a služby	61,67,71-73									0
ekonomie	62,65	1	1			1	1	1	1	6
právo, právní a veřejnosprávní činnost	68									0
pedagogika, učitelství a sociál. péče	74,75									0
obory z oblasti psychologie	77									0
vědy a nauky o kultuře a umění	81,82									0
Fakulta celkem	X	1	1	0	0	1	1	1	1	6

P = prezenční

K/D = kombinované / distanční

**Tabulka 2.2 Studijní programy v cizím jazyce (počty)**

Vysoká škola ekonomická v Praze		Bakalářské studium		Magisterské studium		Navazující magisterské studium		Doktorské studium		CELKEM
		P	K/D	P	K/D	P	K/D	P	K/D	
Fakulta managementu										
Skupiny akreditovaných studijních programů	KKOV									
přírodní vědy a nauky	11-18									0
technické vědy a nauky	21-39									0
zeměděl.-les. a veter. vědy a nauky	41,43									0
zdravot., lékař. a farm. vědy a nauky	51-53									0
společenské vědy, nauky a služby	61,67,71-73									0
ekonomie	62,65							1	1	2
právo, právní a veřejnosprávní činnost	68									0
pedagogika, učitelství a sociál. péče	74,75									0
obory z oblasti psychologie	77									0
vědy a nauky o kultuře a umění	81,82									0

P = prezenční      K/D = kombinované / distanční



**Tabulka 2.4 Akreditované studijní programy uskutečňované společně s jinou vysokou školou nebo s veřejnou výzkumnou institucí se sídlem v ČR**

Fakulta managementu VŠE	
Název studijního programu 1	Ekonomika a management
Skupina KKOV	62
Partnerská vysoká škola/ instituce*	Ústav teorie informace a automatizace AV ČR, v.v.i.
Počátek realizace programu	3.3.2004
Délka studia (semestry)	6
Typ programu (bakalářský, navazující magisterský, magisterský, doktorský)	doktorský
Popis organizace studia, včetně přijímání studentů a ukončení	"Doktorský studijní program je akreditován ve formě prezenční i kombinované. Studovat lze v českém (program Ekonomika a management) i anglickém (program Economics and Management) jazyce. Program je realizován ve spolupráci s Ústavem teorie a automatizace AV ČR, v. v. i. a jeho cílem je vytvořit výchovu mladých vědeckých pracovníků předpoklady pro rozvoj teorie managementu, se zaměřením především na oblast kvantitativní podpory rozhodovacích procesů. Rozhodování manažerů v organizacích působících jak v soukromém, tak veřejném sektoru se týká celé řady technických, ekonomických, personálních a sociálních procesů (operativního i strategického charakteru). Ve všech těchto oblastech je jeho kvalita kriticky závislá na kvalitě dostupných informací, na možnosti jejich operacionalizace a zpracování do formy, která by podporovala kvalitu vlastního rozhodovacího procesu. Hlavní vědecké zaměření FM VŠE a spolupráce s ÚTIA AV ČR, v. v. i. je základním předpokladem k výchově mladých vědeckých pracovníků takto pojatého oboru, a to zejména v zaměření na problematiku exaktně podloženého manažerského rozhodování. Podmínky pro přijetí ke studiu: 1) Dosažení vysokoškolského vzdělání v magisterském studijním programu. 2) Úspěšné absolvování přijímací zkoušky.
Počet aktivních studií k 31. 12.	1
Název studijního programu 2	Economics and Management
Skupina KKOV	62
Partnerská vysoká škola/ instituce*	Ústav teorie informace a automatizace AV ČR, v.v.i.
Počátek realizace programu	3.3.2004
Délka studia (semestry)	6
Typ programu (bakalářský, navazující magisterský, magisterský, doktorský)	doktorský
Popis organizace studia, včetně přijímání studentů a ukončení	"Doktorský studijní program je akreditován ve formě prezenční i kombinované. Studovat lze v českém (program Ekonomika a management) i anglickém (program Economics and Management) jazyce. Program je realizován ve spolupráci s Ústavem teorie a automatizace AV ČR, v. v. i. a jeho cílem je vytvořit výchovu mladých vědeckých pracovníků předpoklady pro rozvoj teorie managementu, se zaměřením především na oblast kvantitativní podpory rozhodovacích procesů. Rozhodování manažerů v organizacích působících jak v soukromém, tak veřejném sektoru se týká celé řady technických, ekonomických, personálních a sociálních procesů (operativního i strategického charakteru). Ve všech těchto oblastech je jeho kvalita kriticky závislá na kvalitě dostupných informací, na možnosti jejich operacionalizace a zpracování do formy, která by podporovala kvalitu vlastního rozhodovacího procesu. Hlavní vědecké zaměření FM VŠE a spolupráce s ÚTIA AV ČR, v. v. i. je základním předpokladem k výchově mladých vědeckých pracovníků takto pojatého oboru, a to zejména v zaměření na problematiku exaktně podloženého manažerského rozhodování. Podmínky pro přijetí ke studiu: 1) Dosažení vysokoškolského vzdělání v magisterském studijním programu. 2) Úspěšné absolvování přijímací zkoušky.
Počet aktivních studií k 31. 12.	1

**Souhrnné informace k tab. 2.4**

Fakulta managementu VŠE	Bakalářské studium	Magisterské studium	Navazující magisterské studium	Doktorské studium
Počet studijních programů				2
Počet studentů v těchto programech				30

**Tabulka 2.6 Kurzy celoživotního vzdělávání (CŽV) na fakultě (počty účastníků)**

Vysoká škola ekonomická v Praze		Kurzy orientované na výkon povolání			Kurzy zájmové			U3V	CELKEM
		do 15 hod	do 100 hod	více	do 15 hod	do 100 hod	více		
Fakulta managementu									
Skupiny akreditovaných studijních programů	KKOV								
přírodní vědy a nauky	11-18								0
technické vědy a nauky	21-39							3	3
zeměděl.-les. a veter. vědy a nauky	41,43								0
zdravot., lékař. a farm. vědy a nauky	51-53								0
společenské vědy, nauky a služby	61,67,71-73	1	7	4				19	31
ekonomie	62,65								0
právo, právní a veřejnosprávní činnost	68								0
pedagogika, učitelství a sociál. péče	74,75								0
obory z oblasti psychologie	77								0
vědy a nauky o kultuře a umění	81,82								0
<b>CELKEM</b>		<b>1</b>	<b>7</b>	<b>4</b>	<b>0</b>	<b>0</b>	<b>0</b>	<b>22</b>	<b>34</b>

**Tabulka 2.7 Kurzy celoživotního vzdělávání (CŽV) na fakultě (počty kurzů)**

Vysoká škola ekonomická v Praze		Kurzy orientované na výkon povolání			Kurzy zájmové			U3V	CELKEM
		do 15 hod	do 100 hod	více	do 15 hod	do 100 hod	více		
Fakulta managementu									
Skupiny akreditovaných studijních programů	KKOV								
přírodní vědy a nauky	11-18								
technické vědy a nauky	21-39						27	27	
zeměděl.-les. a veter. vědy a nauky	41,43								
zdravot., lékař. a farm. vědy a nauky	51-53								
společenské vědy, nauky a služby	61,67,71-73	9	36	33			421	499*	
ekonomie	62,65								
právo, právní a veřejnosprávní činnost	68								
pedagogika, učitelství a sociál. péče	74,75								
obory z oblasti psychologie	77								
vědy a nauky o kultuře a umění	81,82								
CELKEM		9	36	33			448	526*	

\* Z toho 42 účastníků, jež byli přijímáni do akreditovaných studijních programů podle § 60 zákona o vysokých školách

**Tabulka 3.1 Studenti v akreditovaných studijních programech (počty)**

Vysoká škola ekonomická v Praze		Bakalářské studium		Magisterské studium		Navazující magisterské studium		Doktorské studium		CELKEM
		P	K/D	P	K/D	P	K/D	P	K/D	
Fakulta managementu										
Skupiny akreditovaných studijních programů	KKOV									
přírodní vědy a nauky	11-18									0
technické vědy a nauky	21-39									0
zeměděl.-les. a veter. vědy a nauky	41,43									0
zdravot., lékař. a farm. vědy a nauky	51-53									0
společenské vědy, nauky a služby	61,67,71-73									0
ekonomie	62,65	258	175			198	358	15	15	1019
právo, právní a veřejnosprávní činnost	68									0
pedagogika, učitelství a sociál. péče	74,75									0
obory z oblasti psychologie	77									0
vědy a nauky o kultuře a umění	81,82									0
Fakulta celkem	X	258	175	0	0	198	358	15	15	1019
Z toho počet žen na fakultě	X	153	94			134	241	12	5	639
Z toho počet cizinců na fakultě	X	36	22			23	29	1	1	112

P = prezenční      K/D = kombinované / distanční

Tabulka 3.2 Studenti – samoplátci\* (počty studií)

Vysoká škola ekonomická v Praze		Bakalářské studium		Magisterské studium		Navazující magisterské studium		Doktorské studium		CELKEM
		P	K/D	P	K/D	P	K/D	P	K/D	
Fakulta managementu										
Skupiny akreditovaných studijních programů	KKOV									
přírodní vědy a nauky	11-18									0
technické vědy a nauky	21-39									0
zeměděl.-les. a veter. vědy a nauky	41,43									0
zdravot., lékař. a farm. vědy a nauky	51-53									0
společenské vědy, nauky a služby	61,67,71-73									0
ekonomie	62,65	33	60			26	71			190
právo, právní a veřejnosprávní činnost	68									0
pedagogika, učitelství a sociál. péče	74,75									0
obory z oblasti psychologie	77									0
vědy a nauky o kultuře a umění	81,82									0
Fakulta celkem	X	33	60	0	0	26	71	0	0	190

P = prezenční      K/D = kombinované / distanční

\* Samoplátcem se rozumí osoba (student), která si své studium hradí v plné výši sám/sama a vysoká škola jej nevykazuje v počtech studentů rozhodných pro určení výše státního příspěvku na vzdělávací činnost.

**Tabulka 3.3 Studijní neúspěšnost 1. ročníku studia**

Vysoká škola ekonomická v Praze	Bakalářské studium			Magisterské studium			Navazující magisterské studium			Doktorské studium			CELKEM
	P	K/D	CELKEM	P	K/D	CELKEM	P	K/D	CELKEM	P	K/D	CELKEM	
Fakulta managementu	38,7%	50,6%	44,1%				12,2%	20,4%	18,0%	0,0%	16,7%	9,1%	28,9%

P = prezenční      K/D = kombinované / distanční

**Tabulka 3.4 Stipendia studentům podle účelu stipendia**

Fakulta managementu VŠE	Počty studentů	Průměrná výše stipendia
Účel stipendia		
za vynikající studijní výsledky dle § 91 odst. 2 písm. a)	63	5400
za vynikající vědecké, výzkumné, vývojové, umělecké nebo další tvůrčí výsledky dle § 91 odst. 2 písm. b)	44	3886
na výzkumnou, vývojovou a inovační činnost podle zvláštního právního předpisu, § 91 odst.2 písm. c)		
v případě tíživé sociální situace studenta dle § 91 odst. 2 písm. d)		
v případě tíživé sociální situace studenta dle § 91 odst. 3	9	12 222
v případech zvláštního zřetele hodných dle § 91 odst. 2 písm. e)		
z toho ubytovací stipendium	479	4092
na podporu studia v zahraničí dle § 91 odst. 4 písm. a)	25	26 000
na podporu studia v ČR dle § 91 odst. 4 písm. b)		
studentům doktorských studijních programů dle § 91 odst. 4 písm. c)	19	58 026
jiná stipendia	6	10 538
<b>CELKEM</b>	<b>166</b>	<b>14 680</b>

P = prezenční      K/D = kombinované / distanční

**Tabulka 4.1 Absolventi akreditovaných studijních programů (počty absolvovaných studií)**

Vysoká škola ekonomická v Praze		Bakalářské studium		Magisterské studium		Navazující magisterské studium		Doktorské studium		CELKEM
		P	K/D	P	K/D	P	K/D	P	K/D	
Fakulta managementu	KKOV									
přírodní vědy a nauky	11-18									0
technické vědy a nauky	21-39									0
zeměděl.-les. a veter. vědy a nauky	41,43									0
zdravot., lékař. a farm. vědy a nauky	51-53									0
společenské vědy, nauky a služby	61,67,71-73									0
ekonomie	62,65	79	25			91	88	0	2	285
právo, právní a veřejnosprávní činnost	68									0
pedagogika, učitelství a sociál. péče	74,75									0
obory z oblasti psychologie	77									0
vědy a nauky o kultuře a umění	81,82									0
<b>Fakulta celkem</b>	X	79	25	0	0	91	88	0	2	285
Z toho počet žen na fakultě	X	54	16			63	58	0	0	191
Z toho počet cizinců na fakultě	X	14	0			1	1	0	0	16

P = prezenční      K/D = kombinované / distanční

**Tabulka 5.1 Zájem o studium na fakultě**

Vysoká škola ekonomická v Praze		Bakalářské studium				Navazující magisterské studium				Doktorské studium			
		Počet uchazečů	Počet přihlášek	Počet přijetí	Počet zápisů ke studiu	Počet uchazečů	Počet přihlášek	Počet přijetí	Počet zápisů ke studiu	Počet uchazečů	Počet přihlášek	Počet přijetí	Počet zápisů ke studiu
Fakulta managementu													
přírodní vědy a nauky	11-18												
technické vědy a nauky	21-39												
zeměděl.-les. a veter. vědy a nauky	41,43												
zdravot., lékař. a farm. vědy a nauky	51-53												
společenské vědy, nauky a služby	61,67,71-73												
ekonomie	62,65	414	420	305	166	527	571	275	227	13	13	10	10
právo, právní a veřejno-správní činnost	68												
pedagogika, učitelství a sociál. péče	74,75												
obory z oblasti psychologie	77												
vědy a nauky o kultuře a umění	81,82												
Fakulta celkem	X		420	305	166		571	275	227		13	10	10

P = prezenční      K/D = kombinované / distanční



**Tabulka 6.1 Akademičtí a vědeckí pracovníci (přepočtené počty)**

Vysoká škola ekonomická v Praze	Akademičtí pracovníci							Vědeckí pracovníci*	Ostatní zaměstnanci	CELKEM zaměstnanci
	CELKEM akademičtí pracovníci	Profesoři	Docenti	Odborní asistenti	Asistenti	Lektoři	Vědeckí, výzkumní a vývojoví pracovníci podílející se na pedagog. činnosti			
Fakulta managementu	33,36	3,00	7,00	22,36	1,00	0,00	0,00	1,55	27,46	62,37
Počty žen na fakultě	12,02	0,00	3,00	9,02	0,00	0,00	0,00	0,40	18,36	30,78
CELKEM	33,36	3,00	7,00	22,36	1,00	0,00	0,00	1,55	27,46	62,37
Celkem žen	12,02	0,00	3,00	9,02	0,00	0,00	0,00	0,40	18,36	30,78

\* Vědeckým pracovníkem se v tomto případě rozumí osoba, která není akademickým pracovníkem (dle §70 zákona č. 111/1998 Sb., o vysokých školách)

**Tabulka 6.2 Věková struktura akademických a vědeckých pracovníků (počty fyzických osob)**

Vysoká škola ekonomická v Praze	Akademičtí pracovníci											Vědeckí pracovníci*	CEL-KEM	Z t. ženy		
	Profesoři		Docenti		Odborní asistenti		Asistenti		Lektoři		Vědeckí, výzkumní a vývojoví pracovníci podílející se na pedagog. činnosti					
Fakulta managementu	CEL-KEM	ženy	CEL-KEM	ženy	CEL-KEM	ženy	CEL-KEM	ženy	CEL-KEM	ženy	CEL-KEM	ženy	CEL-KEM	ženy		
do 29 let	0	0	0	0	0	0	0	0	0	0	0	0	0	0	0	0
30-39 let	0	0	2	0	6	2	0	0	0	0	0	0	1	0	9	2
40-49 let	0	0	1	1	9	1	1	0	0	0	0	0	2	0	13	2
50-59 let	0	0	0	0	4	3	0	0	0	0	0	0	1	0	5	3
60-69 let	0	0	4	2	4	3	0	0	0	0	0	0	1	0	9	5
nad 70 let	4	0	0	0	2	1	0	0	0	0	0	0	1	0	7	1
CELKEM	4	0	7	3	25	10	1	0	0	0	0	0	6	0	43	13

\* Vědeckým pracovníkem se v tomto případě rozumí osoba, která není akademickým pracovníkem (dle §70 zákona č. 111/1998 Sb., o vysokých školách)

**Tabulka 6.3 Počty akademických pracovníků podle rozsahu pracovních úvazků a nejvyšší dosažené kvalifikace (počty fyzických osob dle rozsahu úvazků)**

Fakulta managementu	Akademičtí pracovníci								Vědeckí pracovníci*		CELKEM	z toho ženy
	prof.		doc.		DrSc., CSc., Dr., Ph.D., Th.D.		ostatní		CELKEM	ženy		
Rozsahy úvazků	CELKEM	ženy	CELKEM	ženy	CELKEM	ženy	CELKEM	ženy				
do 0,3	0	0	0	0	0	0	0	0	6	0	6	0
0,31–0,5	2	0	0	0	2	1	0	0	0	0	4	1
0,51–0,7	0	0	0	0	1	0	1	0	0	0	2	0
0,71–1,0	2	0	7	3	17	6	5	3	0	0	31	12
více než 1	0	0	0	0	0	0	0	0	0	0	0	0
CELKEM	4	0	7	3	20	7	6	3	6	0	43	13

Pozn.: Uvádí se pouze nejvyšší dosažený akademický titul

\* Vědeckým pracovníkem se v tomto případě rozumí osoba, která není akademickým pracovníkem (dle §70 zákona č. 111/1998 Sb., o vysokých školách)

**Tabulka 6.4 Vedoucí pracovníci (fyzické osoby)**

Fakulta managementu	Rektor/ Děkan	Prorektor/ Proděkan	Akademičtí senát	Vědecká/ umělecká/ akademická rada	Kvestor/ Tajemník	Správní rada	Ředitel ústavu, vysoko- školského zemědělského nebo lesního statku	Vedoucí katedry/ institutu/ výzkumného pracoviště	Vedoucí pracovníci CELKEM
Celkem	1	3	9	28	1		0	4	46
z toho ženy	0	0	6	3	0	0	0	0	9

**Tabulka 6.5 Akademičtí pracovníci\* s cizím státním občanstvím (počty fyzických osob)**

Vysoká škola ekonomická v Praze	Akademičtí pracovníci	Vědeckí pracovníci**
v tom: Německo	0	0
Polsko	0	0
Rakousko	0	0
Slovensko	0,5	0
ostatní státy EU	0	0
ostatní státy mimo EU	1	0
ženy z celkového počtu (bez ohledu na státní občanství)	0	0

\* Osoby, které mají s vysokou školou uzavřený pracovněprávní vztah

\*\* Vědeckým pracovníkem se v tomto případě rozumí osoba, která není akademickým pracovníkem (dle §70 zákona č. 111/1998 Sb., o vysokých školách)

**Tabulka 6.6 Nově jmenovaní docenti a profesoři (počty)**

Fakulta managementu VŠE	Počet			Věkový průměr nově jmenovaných
	Na dané VŠ		Kmenoví zaměstnanci VŠ jmenovaní na jiné VŠ	
	Celkem	Z toho kmenoví zaměstnanci dané VŠ		
Profesoři jmenovaní v roce 2017	0	0	0	0
z toho ženy	0	0	0	0
Docenti jmenovaní v roce 2017	0	0	0	0
z toho ženy	0	0	0	0

**Tabulka 7.1 Zapojení vysoké školy do programů mezinárodní spolupráce (bez ohledu na zdroj financování)**

Fakulta managementu VŠE	H2020/ 7. rámcový program EK			CELKEM
	CELKEM	Z toho Marie-Curie Actions	Ostatní	
Počet projektů*			2	2
Počet vyslaných studentů**				0
Počet přijatých studentů***				0
Počet vyslaných akademických a vědeckých pracovníků****				0
Počet přijatých akademických a vědeckých pracovníků*****				0
Dotace v tis. Kč*****			8250	8250

\* Jedná se o v daném roce probíhající projekty.

\*\* Vyjíždějící studenti (tj. počty výjezdů) – kteří v roce 2017 absolvovali zahraniční pobyt; započítávají se i ti studenti, jejichž pobyt začal v roce 2016. Započítávají se pouze studenti, jejichž pobyt trval více než 4 týdny (28 dní). Pokud VŠ uvádí i jinak dlouhé výjezdy, uvede to v poznámce k tabulce.

\*\*\* Příjíždějící studenti (tj. počty příjezdů) – kteří přijeli v roce 2017; započítávají se i ti studenti, jejichž pobyt začal v roce 2016. Započítávají se pouze studenti, jejichž pobyt trval více než 4 týdny (28 dní). Pokud VŠ uvádí i jinak dlouhé výjezdy, uvede to v poznámce k tabulce.

\*\*\*\* Vyjíždějící akademičtí pracovníci (tj. počty výjezdů) – kteří v roce 2016 absolvovali zahraniční pobyt; započítávají se i ti pracovníci, jejichž pobyt začal v roce 2015.

\*\*\*\*\* Příjíždějící akademičtí pracovníci (tj. počty příjezdů) – kteří přijeli v roce 2017; započítávají se i ti pracovníci, jejichž pobyt začal v roce 2016.

\*\*\*\*\* Uvedené částky představují celkové finanční zdroje projektů, včetně spolufinancování MŠMT.

**Tabulka 7.2 Mobilita studentů, akademických a ostatních pracovníků podle zemí\*\*\*\*\* (bez ohledu na zdroj financování)**

Fakulta managementu VŠE	Počet vyslaných studentů*		Počet přijatých studentů**	Počet vyslaných akad. pracovníků***	Počet přijatých akad. pracovníků****	Počet vyslaných ost. pracovníků****	Počet přijatých ost. pracovníků****	CELKEM za zemi
	Celkem	Z toho abs. stáže*****						
Země								
Australské společenství				1				1
Belgické království	2			1		2		5
Čínská lidová republika	4	2						4
Finská republika	2							2
Francouzská republika	1							1
Indonéska republika	1			1				2
Irsko	1							1
Litevská republika				3	1			4
Nizozemsko	1							1
Norské království	1							1
Rakouská republika	1							1
Ruská federace			1					1
Řecká republika	2							2
Slovenská republika				1	1			2
Slovinská republika	1							1
Spojené království Velké Británie a Severního Irsku	1			2		1		4
Spojené státy americké	1	1		4				5
Spojené státy mexické	1							1
Spolková republika Německo	4							4
Španělské království				2				2
Thajské království	1			1				2
Turecká republika			1					1
CELKEM	25	3	2	16	2	3	0	48

\* Vyjíždějící studenti (tj. počty výjezdů) – studenti, kteří v roce 2017 absolvovali (ukončili) zahraniční pobyt; započítávají se i ti studenti, jejichž pobyt začal v roce 2016. Započítávají se pouze studenti, jejichž pobyt trval alespoň 2 týdny (14 dní).

\*\* Přijíždějící studenti (tj. počty příjezdů) – studenti, kteří přijeli v roce 2017; započítávají se i ti studenti, jejichž pobyt začal v roce 2016. Započítávají se pouze studenti, jejichž pobyt trval alespoň 2 týdny (14 dní).

\*\*\* Vyjíždějící akademičtí/ostatní pracovníci (tj. počty výjezdů) – pracovníci, kteří v roce 2017 absolvovali (ukončili) zahraniční pobyt; započítávají se i ti pracovníci, jejichž pobyt začal v roce 2016. Započítávají se pouze pracovníci, jejichž pobyt trval alespoň 5 dní.

\*\*\*\* Přijíždějící akademičtí/ostatní pracovníci (tj. počty příjezdů) – pracovníci, kteří přijeli v roce 2017; započítávají se i ti pracovníci, jejichž pobyt začal v roce 2016. Započítávají se pouze pracovníci, jejichž pobyt trval alespoň 5 dní.

\*\*\*\*\* Absolventskou stáž se rozumí praktická stáž v zahraničním podniku nebo organizaci v délce 2–12 měsíců, která je započatá po úspěšném absolvování studia a ukončená do jednoho roku od absolvování studia. Absolventská stáž je realizována na základě trojstranné dohody mezi studentem, vysílající vysokoškolskou institucí a přijímající organizací, institucí, podnikem.

**Tabulka 7.3 Mobilita absolventů (podíl absolvovaných studií)**

Fakulta managementu VŠE	Bakalářské studium	Magisterské studium	Navazující magisterské studium	Doktorské studium	CELKEM
Podíl absolventů, kteří během svého studia vyjeli na zahraniční pobyt v délce alespoň 14 dní [%]	7,7%		7,3%	0,0%	7,4%
Podíl absolventů doktorského studia, u nichž délka zahraničního pobytu dosáhla alespoň 1 měsíc (tj. 30 dní) [%]				0,0%	0,0%
VŠ CELKEM					

**Tabulka 8.1 Konference (spolu)pořádané vysokou školou (počty)**

Vysoká škola ekonomická v Praze	S počtem účastníků vyšším než 60	Mezinárodní konference*
Fakulta managementu	2	2
Celkem	2	2

\* Mezinárodní konference je taková konference, které se účastní alespoň jeden zahraniční řečník a jejíž všechny příspěvky jsou lokalizované do alespoň jednoho z následujících jazyků - angličtina, francouzština, němčina, nebo do jazyka vlastnímu oborovému zaměření dané konference, např. pro filologické obory.

**Tabulka 8.2 Odborníci\* z aplikační sféry podílející se na výuce a na praxi v akreditovaných studijních programech (počty)**

VŠE v Praze	Osoby mající pracovní právní vztah s vysokou školou nebo její součástí			Osoby nemající pracovní právní vztah s vysokou školou nebo její součástí		
	Počet osob podílejících se na výuce	Počet osob podílejících se na vedení závěrečné práce	Počet osob podílejících se na praxi	Počet osob podílejících se na výuce	Počet osob podílejících se na vedení závěrečné práce	Počet osob podílejících se na praxi***
Fakulta managementu	8	1	0	18	5	46
z toho ženy	3	0	0	8	2	24

\* Odborníci z aplikační sféry podílející se alespoň z jedné třetiny časového rozvrhu na výuce alespoň jednoho kurzu nebo jsou vedoucími závěrečné práce studenta. Pokud daný pracovník je kmenovým zaměstnancem dané VŠ/fakulty, měl by mít minimálně stejně velký úvazek i mimo VŠ/fakultu.

\*\* Fakulta nebo jiná součást vysoké školy uskutečňující akreditovaný studijní program/obor.

\*\*\* Jedná se o osoby mající přímou zodpovědnost za výkon odborné praxe studenta.

**Tabulka 8.4 Transfer znalostí a výsledků výzkumu do praxe**

Fakulta managementu VŠE	V ČR	V zahraničí	Počet CELKEM	Příjmy CELKEM
Počet nových spin-off/start-up podniků*				
Patentové přihlášky podané	0	0	0	
Udělené patenty**	0	0	0	
Zapsané užité vzory	0	0	0	
Licenční smlouvy platné k 31. 12.			0	
Licenční smlouvy nově uzavřené			0	
Smluvní výzkum***, konzultace a poradenství***			2	167 777
Placené vzdělávací kurzy pro zaměstnance subjektů aplikační sféry***			6	19 834

*Licenční smlouva* je definována jako poskytnutí práva ve sjednaném rozsahu a na sjednaném území na nabytí či poskytnutí licence na některou z ochran duševního a průmyslového vlastnictví. Licenční smlouvy se uzavírají k patentovaným vynálezům, resp. zapsaným užitém vzorům, průmyslovým vzorům, topografií polovodičových výrobků, novým odrůdám rostlin a plemenům zvířat či k ochranným známkám písemnou smlouvou. Poskytovatel opravňuje nabyvatele ve sjednaném rozsahu a na sjednaném území k výkonu práv z duševního a průmyslového vlastnictví a nabyvatel se zavazuje k poskytování určité úplaty (licenční poplatky) nebo jiné majetkové hodnoty. Nabyvateli přitom nehrozí obvinění z narušení duševního vlastnictví či autorského práva ze strany poskytovatele.

*Smluvní výzkum* je výzkum na zakázku, který vychází ze spolupráce (interakce) specificky plnící především výzkumné potřeby subjektů aplikační sféry a vysokoškolská instituce je pro subjekt aplikační sféry realizuje dle jeho požadavků a potřeb. Za tento výzkum jsou jí tímto subjektem poskytovány finanční prostředky. Typicky zahrnuje rozsáhlejší projekty, originální výzkum a psaný report. Obvykle bývá výzkum na zakázku zadán jednou konkrétní externí organizací (pro její potřebu). Není rozhodující, zda finanční prostředky, které subjekt aplikační sféry na takový smluvní výzkum vynaložil, pochází z veřejných či soukromých zdrojů. Za smluvní výzkum nelze považovat případ, kdy je vysoká škola příjemcem účelové podpory na aplikovaný výzkum.

*Placené vzdělávací kurzy* prohlubující kvalifikaci zaměstnanců subjektů aplikační sféry (např. podnikové vzdělávací kurzy). Subjektem aplikační sféry se zde rozumí právnická osoba, jejíž hlavní činností není výzkum a vývoj. Může se jednat o podnikatelský subjekt, orgán veřejné správy, neziskovou organizaci, apod. - vždy s podmínkou, že hlavní činnost není výzkumná. Výnosy budou zahrnuty z těch vzdělávacích kurzů, které jsou „na zakázku“, tzn. po dohodě s danou organizací pro její zaměstnance. Nejedná se zde o vyčíslení nákladů účastníků vzdělávacích kurzů, kteří jsou zaměstnaní ve společnosti, která splňuje výše uvedenou definici. Naopak, jedná se o kurzy, jež vznikly po dohodě s vybranou společností, neboť tato chtěla školit své zaměstnance.

*Konzultace a poradenství* je založeno na poskytnutí expertní rady, názoru či činnosti, jež závisí na vysoké míře intelektuálních vstupních zdrojů od vysokoškolské instituce ke klientovi. Vysoká škola za úplatu a v souladu s tržními podmínkami poskytuje konzultační a poradenské služby subjektům aplikační sféry. Hlavním požadovaným výstupem konzultace není vytvoření nové znalosti (vědomosti), ale porozumění nebo pochopení určitého stavu.

### Souhrnné informace k tab. 8.4

Nově uzavřené licenční smlouvy, smluvní výzkum, konzultace, poradenství a placené vzdělávací kurzy pro zaměstnance subjektů aplikační sféry	Celkový počet	Celkové příjmy
	8	187 611 Kč
	Průměrný příjem na 1 zakázku	
	23 451 Kč	

**Tabulka 12.1 Ubytování, stravování**

Fakulta managementu VŠE	Počet
Lůžková kapacita kolejí VŠ (Švecova JH) celková	278
Počet lůžek v pronajatých zařízeních	0
Počet podaných žádostí/rezervací o ubytování k 31/12/2017	200
Počet kladně vyřízených žádostí/rezervací o ubytování k 31/12/2017	200
Počet lůžkodnů v roce 2017	35 394
Počet hlavních jídel vydaných v roce 2017 studentům	9365
Počet hlavních jídel vydaných v roce 2017 zaměstnancům vysoké školy	11 879
Počet hlavních jídel vydaných v roce 2017 ostatním strávníkům	43 969

**Tabulka 12.2 Vysokoškolské knihovny**

Fakulta managementu VŠE	Počet
Přírůstek knihovního fondu za rok	1131
z toho přírůstek fyzických jednotek	1131
z toho přírůstek e-knih v trvalém nákupu	0
Knihovní fond celkem	39 856
z toho přírůstek fyzických jednotek	1131
z toho přírůstek e-knih v trvalém nákupu	0
Počet odebíraných titulů periodik:	42
– fyzicky	
– elektronicky (odhad)*	0
– v obou formách**	0

\* Uvádějí se pouze tituly periodik, které knihovna sama předplácí (resp. získává darem, výměnou) v papírové nebo elektronické verzi; nezahrnují se další periodika, k nimž mají uživatelé knihovny přístup v rámci konsorcií na plnotextové zdroje.

\*\* Do počtu titulů v obou formách se uvádějí pouze tituly, kde jsou obě formy placené zvlášť (tzn. v případě, že je předplácena tištěná forma a elektronická je jako bonus zdarma, uvádí se pouze tištěná forma atd.).



## **Výroční zpráva za rok 2017**

Redakce Mgr. Ing. Martin Luštický, Ph.D., a kol.  
Sazba a grafická úprava Mgr. Václav Urban,  
Jindřichův Hradec 2018