

**VÝROČNÍ ZPRÁVA**

**O ČINNOSTI**

**FAKULTY**

**MANAGEMENTU**

**VYSOKÉ ŠKOLY**

**EKONOMICKÉ**

**V PRAZE**

**ZA ROK 2018**

**JINDŘICHŮV HRADEC**

**DUBEN 2019**



Výroční zpráva Fakulty managementu VŠE za rok 2018 byla zpracována v souladu s pokyny pro tvorbu Výroční zprávy o činnosti vysoké školy, které zveřejnilo na svých webových stránkách MŠMT ČR, a to v členění na (a) hlavní část, (b) textovou přílohu a (c) tabulkovou přílohu.

Účelem výroční zprávy je poskytnout reálný obraz o činnosti fakulty za daný kalendářní rok, proto body osnovy, které se týkají pouze činností Vysoké školy ekonomické v Praze jako celku, nebo činností, které nebyly fakultou vůbec realizovány, jsou z obsahu výroční zprávy vypuštěny.

Výroční zpráva Fakulty managementu VŠE byla schválena Akademickým senátem FM VŠE dne 3. 4. 2019 a projednána Vědeckou radou FM VŠE dne 10. 4. 2019.

## Výroční zpráva za rok 2018

### Obsah

Úvodní slovo děkana	3
<b>HLAVNÍ ČÁST VÝROČNÍ ZPRÁVY</b>	
Zhodnocení rozvoje Fakulty managementu za rok 2018	4
<b>TEXTOVÁ PŘÍLOHA VÝROČNÍ ZPRÁVY</b>	
Základní údaje o vysoké škole	8
Studijní programy, organizace studia a vzdělávací činnost	11
Studenti	11
Absolventi	13
Zájem o studium	15
Zaměstnanci	16
Internacionalizace	17
Výzkumná, vývojová, umělecká a další tvůrčí činnost	18
Zajišťování kvality a hodnocení realizovaných činností	20
Národní a mezinárodní excelence	21
Třetí role	21
Závěr	22
<b>TABULKOVÁ PŘÍLOHA VÝROČNÍ ZPRÁVY</b>	
Tabulky	23

### Úvodní slovo děkana

Rok 2018 byl pro pracovníky Fakulty managementu poměrně hektický. Úsilí o implementaci změn daných novelou Zákona o vysokých školách vyústilo v uplynulém roce v intenzivní práci na akreditaci nové varianty studijních programů. Samotné plánování a příprava započaly již v zimním semestru roku 2017, nicméně tvorba akreditačních spisů gradovala souběžně s podáním žádosti o udělení tzv. Institucionální akreditace VŠE pro oblasti vzdělávání Ekonomické obory a Informatika a schvalovacím procesem Národního akreditačního úřadu.

Vzhledem k tomu, že Institucionální akreditace byla Vysoké škole ekonomické v Praze udělena v měsíci září, byly předem připravené a na fakultní úrovni již projednané a schválené studijní programy akreditovány Radou pro vnitřní hodnocení VŠE v měsíci říjnu. Konkrétně se jedná o studijní program Management ve stupních bakalářském, magisterském a doktorském ve formě prezenční i kombinované, doktorský studijní program byl navíc akreditován i v anglické variantě. Jako součást magisterského studijního programu Management byla akreditována trojice vedlejších specializací, a sice: Marketing management, Podnikový management a Znalostní management. V návaznosti na úspěšnou akreditaci tak mohlo být vypsáno přijímací řízení do nově akreditovaných studijních programů již pro akademický rok 2019/20.

Nově akreditované studijní programy přirozeně před prvním během vyžadují vybavení studijními materiály, jejichž kompletnost a kvalita jsou zásadní zejména pro studenty kombinované formy studia. Příprava kompletní sady studijních opor pro kombinované studium v bakalářském a magisterském stupni byla realizována akademickými pracovníky fakulty a financována v rámci projektu OP VVV: Rozvoj vzdělávací a dalších činností a podpora kvality na VŠE v Praze.

V měsíci červnu byla v rámci fakult VŠE dokončena příprava interní sebehodnotící zprávy pro prestižní mezinárodní akreditaci AACSB včetně kategorizace akademických pracovníků v závislosti na jejich publikačních výstupech a angažmá v praxi. Sebehodnotící zpráva byla schválena v červenci 2018 na schůzi Initial Accreditation Committee a VŠE tak úspěšně pokračuje v procesu získávání této prestižní mezinárodní akreditace.

Dále v roce 2018 pokračovala práce na dvojici mezinárodních projektů INTERREG propojujících nejen fakultní týmy s pracovníky ze zahraničních univerzit, ale zároveň budující spolupráci fakulty s oblastí podnikatelskou. Kromě toho započala práce na projektu GAČR řešitelky doc. Komárkové a na dvojici projektů TAČR, jichž je fakulta spoluřešitelem. V samém závěru roku pak přišla pozitivní zpráva o přidělení další trojice projektů GAČR.

Čtenář se ale samozřejmě z předložené zprávy nedozví jen o samých pozitivěch, neboť jistá míra nespokojenosti je nutným hnacím motorem

# Výroční zpráva za rok 2018

pro potřebný rozvoj a další úspěchy. Poměrně zásadním problémem je probíhající generační obměna pracovníků fakulty a potřeba vylepšení kvalifikační struktury. Je tedy žádoucí nadále usilovat o personální rozvoj pracovníků fakulty tak, aby byli plně nahrazení pracovníci, kteří z fakulty odešli. V roce 2018 zahájil a úspěšně zakončil habilitační řízení doc. Peter Pažitný a habilitační řízení zahájil dr. Mojmír Sabolovič, který posílil sestavu akademických pracovníků v měsíci září. Kromě toho úspěšně obhájili svou dizertační práci Ing. Stanislav Tripes, Ph.D. a Ing. Lucie Váchová, Ph.D.

I s ohledem na dislokaci naší fakulty do jižních Čech je neodmyslitelná spolupráce s významnými subjekty regionu, předními představiteli města a kraje. Na tomto poli zmiňme alespoň spolupráci s Jihočeským vědeckotechnickým parkem, v rámci Místní akční skupiny Česká Kanada, či navázanou spolupráci s Krajem Vysočina v rámci jednoho z projektů TAČR. Zároveň však musí být fakulta, ač jediná mimopražská, plnohodnotnou součástí své Alma mater. Díky intenzivnímu zapojení pracovníků fakulty do orgánů a grémii VŠE v Praze a podpoře pracovníků VŠE tomu tak opravdu je.

*doc. Ing. Vladislav Bína, Ph.D.*  
děkan Fakulty managementu VŠE

### HLAVNÍ ČÁST VÝROČNÍ ZPRÁVY

## Zhodnocení rozvoje Fakulty managementu za rok 2018

Tato část výroční zprávy Fakulty managementu odráží strukturu Dlouhodobého záměru FM VŠE pro období 2016 – 2020. Je ale přizpůsobena aktualizaci Strategického plánu rozvoje FM VŠE (SPR FM VŠE), která byla provedena na období 2018 – 2020. Soustředí se na zhodnocení rozvoje fakulty v prioritních oblastech, které jsou v aktualizaci SPR FM VŠE definovány jako (1) pedagogická činnost, (2) vědecko-výzkumná činnost, (3) péče o lidské zdroje, (4) Komunikace & PR, (5) Vnější vztahy, (6) Internacionalizace.

Podrobné hodnocení je možné nalézt v následujících tabulkách, které obsahují strategický cíl a vyhodnocení plnění podřazených opatření. Zhodnocení je provedeno pomocí „známkování“ z pětibodové škály, kdy počet bodů značí úroveň plnění: výborná úroveň (1), velmi dobrá úroveň (2), dobrá úroveň (3), uspokojivá úroveň (4), nedostatečná úroveň (5). Hodnocení je založeno na expertním posouzení míry plnění opatření odpovědnými členy vedení fakulty.

### Tabulky 1–4 – Pedagogická činnost: Strategické cíle a opatření

#### Cíl 1: Zvýšit atraktivitu vzdělávání pro uchazeče z různých cílových skupin

Opatření	Hodnocení
1.1 Zjišťování a vyhodnocování vzdělávacích potřeb studentů prezenční a kombinované formy	3
1.2 Adekvátní reakce na dominantní potřeby primárních skupin studentů v rámci platných pravidel	2
1.3 Zlepšení práce s nestandardními skupinami studentů	2
1.4 Vytvoření kurzů profesního vzdělávání dle požadavků organizací z praxe	5

#### Cíl 2: Zvýšit kvalitu vzdělávání

Opatření	Hodnocení
2.1 Vytvoření struktury nového bakalářského a magisterského studijního programu dle požadavků národní akreditace a se zohledněním standardů AACSB	1
2.2 Zajištění souladu výstupů učení a obsahu předmětů nového studijního programu s kompetencemi požadovanými Národním kvalifikačním rámcem a standardy AACSB	2
2.3 Realizace studentské zpětné vazby a její vyhodnocení včetně adekvátní reakce na podněty studentů	3
2.4 Vytvoření formalizovaného systému hodnocení kvality výukové činnosti v souladu s pravidly VŠE	5

#### Cíl 3: Zvýšit mezinárodní dimenzi v oblasti vzdělávání

Opatření	Hodnocení
1.1 Rozšíření nabídky předmětů vyučovaných v angličtině	2
1.3 Realizace programu Study Tour pro zahraniční studenty	3
1.2 Realizace letní školy pro zahraniční studenty	2

#### Cíl 4: Zvýšit provázanost vzdělávání s reálnou situací na trhu práce

Opatření	Hodnocení
4.1 Využití zpětné vazby od absolventů k lepšímu provázání obsahu předmětů se situací na trhu práce	3
4.2 Podpora rozvoje podnikatelských a manažerských kompetencí studentů ve výuce	3

### Tabulky 5–8 – Vědecko-výzkumná činnost: strategické cíle a opatření

#### Cíl 1: Zvýšit kvantitu a kvalitu výsledků vědecko-výzkumné činnosti

Opatření	Hodnocení
1.1 Vytvoření a aplikace systému finanční podpory aktivit vedoucích ke zlepšení vědecké práce akademických pracovníků	3

1.2 Vytvoření a aplikace systému sledování a hodnocení kvality vědecké práce akademických pracovníků	4
1.3 Vytvoření a aplikace systému informační a administrativní podpory zapojení akademických pracovníků do vědecko-výzkumných projektů	4
1.4 Rozvoj časopisu Acta Oeconomica Pragensia v podobě indexace do databáze SCOPUS, příp. WoS	4

**Cíl 2: Rozvíjet doktorský studijní program**

Opatření	Hodnocení
2.1 Zvýšení zájmu kvalitních uchazečů o studium doktorského programu (ideálně v prezenční formě)	3
2.2 Vytvoření a aplikace systému průběžného sledování kvality práce doktorandů a předcházení studijní neúspěšnosti	2
2.3 Vytvoření a aplikace systému specifické podpory vědecko-výzkumné práce doktorandů dle jejich reálných potřeb	3
2.4 Zvýšení povědomí akademických pracovníků o činnosti doktorandů a vytvoření podmínek pro intenzivnější spolupráci s doktorandy	3

**Cíl 3: Zvýšit mezinárodní dimenzi v oblasti vědy a výzkumu**

Opatření	Hodnocení
3.1 Podpora vědecko-výzkumných pobytů doktorandů a akademických pracovníků v zahraničí	3
3.2 Podpora zapojení akademických pracovníků do řešení mezinárodních výzkumných projektů	3
3.3 Zvýšení mezinárodní dimenze doktorského programu v podobě zapojení zahraničních doktorandů a akademiků	4

**Cíl 4: Zvýšit uplatnitelnost výsledků vědecké a výzkumné činnosti v praxi**

Opatření	Hodnocení
4.1 Sestavení nosné nabídky fakulty ve vědecko-výzkumné činnosti s ohledem na potřeby organizací z praxe	5
4.2 Navázání spolupráce s organizacemi zprostředkovávající kontakt mezi akademickou a komerční sférou pro zlepšení propagace nabídky fakulty	4

**Tabulky 9–10 – Péče o lidské zdroje: strategické cíle a opatření****Cíl 1: Zlepšit systém péče o rozvoj lidských zdrojů**

Opatření	Hodnocení
1.1 Uzpůsobení systému rozvoje lidských zdrojů dle požadavků VŠE a probíhajících akreditací	3
1.2 Formalizace systému rozvoje lidských zdrojů s využitím osobních plánů rozvoje pracovníků	3
1.3 Provázání systému rozvoje lidských zdrojů s hodnocením kvality činnosti fakulty	2
1.4 Podpora rozvoje kompetencí nutných pro kvalitní činnost pracovníků fakulty	2

**Cíl 2: Zlepšit věkovou a kvalifikační strukturu akademických pracovníků fakulty**

Opatření	Hodnocení
2.1 Specifická podpora akademických pracovníků usilujících o kvalifikační růst dle jejich osobních rozvojových plánů	2
2.2 Podpora aktivit vedoucích k vyšší spolupráci mezi akademickými i technickohospodářskými pracovníky na společných úkolech, projektech apod.	3

**Tabulky 11–12 – Komunikace & PR: strategické cíle a opatření****Cíl 1: Budovat dobré jméno fakulty dovnitř i navenek**

Opatření	Hodnocení
1.1 Vytvoření nové verze webových stránek fakulty; aktualizace obsahu webu	2
1.2 Komunikace hlavních předností fakulty a výhod studia v malém městě	2
1.3 Modernizace a pravidelná aktualizace vnitřních informačních ploch, stojanů a zásobníků	2
1.4 Navázání intenzivnější komunikace s místními médii; zvyšování povědomí o fakultě	2

**Cíl 2: Podporovat rozvoj kulturního a společenského života na fakultě**

Opatření	Hodnocení
2.1 Podpora pořádání významných kulturních a společenských akcí na fakultě	1
2.2 Podpora činnosti studentských organizací a spolků vytvářejících dobré jméno fakulty	1

**Tabulky 13–16 – Vnější vztahy: strategické cíle a opatření****Cíl 1: Rozvíjet partnerskou síť organizací z praxe**

Opatření	Hodnocení
1.1 Doplnění partnerské sítě o vhodné organizace s vysokým potenciálem ke spolupráci s fakultou	2
1.2 Uspřádání spolupráce fakulty s partnerskými organizacemi díky využití webové aplikace	4
1.3 Zlepšení propagace partnerské sítě a prezentace možností spolupráce na půdě fakulty	2
1.4 Vytvoření podmínek pro rozvoj komerční spolupráce s vybranými partnerskými organizacemi	3

### Cíl 2: Zintenzivnit vztahy fakulty s absolventy

Opatření	Hodnocení
2.1 Vytvoření Klubu absolventů FM včetně jeho webové platformy	2
2.2 Personální zabezpečení řízení vztahů s absolventy a správy Klubu absolventů FM	1
2.3 Aktualizace databáze absolventů díky jejich registraci do Klubu absolventů a díky pravidelným dotazníkovým šetřením mezi absolventy	2
2.4 Realizace specifických aktivit na podporu spolupráce a rozvoj vztahů s absolventy	1

### Cíl 3: Zintenzivnit vztahy fakulty se středními školami

Opatření	Hodnocení
3.1 Vypracování a ověření konceptu spolupráce se středními školami	1
3.2 Realizace uceleného programu Junior manažerská akademie pro studenty vybraných středních škol	3
3.3 Pořádání aktivit pro posílení povědomí studentů středních škol o FM	2

### Cíl 4: Zintenzivnit vztahy fakulty s městem a místní komunitou

Opatření	Hodnocení
4.1 Navázání intenzivnější spolupráce s vedením města Jindřichův Hradec při řešení konkrétních rozvojových problémů	3
4.2 Realizace vzdělávacích akcí pro místní veřejnost formou přednášek, odborných kurzů a programu Univerzity třetího věku	2

### Tabulky 17–20 – Internacionalizace: strategické cíle a opatření

#### Cíl 1: Zintenzivnit studentskou výjezdovou mobilitu

Opatření	Hodnocení
1.1 Realizace soustavné informační kampaně o možnostech a podmínkách zahraničních výjezdů	1
1.2 Podpora činnosti koordinátorky zahraničních studijních výjezdů	2
1.3 Realizace specifických aktivit typu International Days pro podporu výjezdové mobility studentů	1
1.4 Vytvoření a aplikace systému finanční podpory studentské výjezdové mobility ze zdrojů stipendijního fondu FM	2

#### Cíl 2: Zintenzivnit studentskou příjezdovou mobilitu

Opatření	Hodnocení
2.1 Aktualizace a doplnění informací o možnostech studia na fakultě pro zahraniční studenty; zlepšení vizuální stránky propagace	3
2.2 Realizace Study and Experience Program na FM ve formě Study Tour	2
2.3 Realizace letní školy pro zahraniční studenty	2
2.4 Zajištění informačních materiálů a propagačních předmětů pro studenty vyjíždějící do zahraničí nebo přijíždějící na fakultu	1

### Cíl 3: Zintenzivnit akademickou výjezdovou a příjezdovou mobilitu

Opatření	Hodnocení
3.1 Vytvoření informačního balíčku pro zájemce o pobyt na fakultě z řad zahraničních akademických pracovníků	5
3.2 Aktualizace a doplnění informací o možnostech zahraničních výjezdů pro akademické pracovníky fakulty	1
3.3 Účast na akcích zaměřených na podporu mezinárodní mobility typu „International Staff Week“; navazování kontaktů a promování fakulty	2

### Cíl 4: Navázat spolupráci s vybranými zahraničními fakultami / univerzitami

Opatření	Hodnocení
4.1 Navázání spolupráce s vybranými zahraničními partnery na základě uzavřeného memoranda o spolupráci	2
4.2 Realizace oboustranné akademické a studentské výměny s vybranými partnery, příp. dalších aktivit dle momentální potřeby a možnosti	4

## Celkové hodnocení rozvoje fakulty

Celkové hodnocení rozvoje fakulty v šesti prioritních oblastech je uvedeno v následující souhrnné tabulce. Hodnocení vychází z předchozího posouzení stavu členy vedení fakulty, zohledňuje ale rovněž výsledky zpětné vazby od zaměstnanců fakulty, které využívalo stejnou škálu. Prezentované hodnoty jsou váženým průměrem obou hodnocení.

### Tabulka 21 – Souhrnné hodnocení rozvoje fakulty

Hodnotitelé	P01	P02	P03	P04	P05	P06	Průměr	
zaměstnanci	0,4	2,42	2,40	2,33	2,36	2,11	2,00	2,27
vedení	0,6	2,77	3,46	2,50	1,67	2,15	2,15	2,45
vážený průměr		2,63	3,04	2,43	1,95	2,13	2,09	2,38

Z hodnocení je patrné, že rozvoj fakulty je možné vnímat poměrně pozitivně, kdy průměrné hodnoty ve všech oblastech oscilují kolem známky „velmi dobře“. Trend pozitivního vývoje se fakultě podařilo i v roce 2018 zachovat, nicméně je evidentní, že rezervy pořád existují.

V oblasti pedagogické činnosti se fakultě stále dařilo uspokojovat potřeby hlavních cílových skupin – studentů prezenční a kombinované formy. Studenti deklarují spokojenost s výukou i s přístupem fakulty k jejich požadavkům, a to především na úrovni Studijního oddělení, které je hodnoceno vysoce pozitivně jak současnými studenty, tak zpětně absolventy. Díky malému počtu studentů bylo možné využít individuální přístup k uspokojování potřeb nestandardních skupin studentů, jako jsou studenti s určitým handicapem. Studentům byla také nabízena řada příležitostí, jak projevít svůj talent, ať již v rámci studentských organizací, prací pro vedoucí pracovníky fakulty, nebo v roli pomocných vědeckých sil.

Nejvýznamnější komponentou rozvoje za rok 2018 bylo ale rozhodně vytvoření struktury nového bakalářského, navazujícího magisterského a doktorského studijního programu a získání akreditace těchto programů. Tento proces byl velmi náročný a je jasné, že jeho výsledek je do značné míry ovlivněn personálními možnostmi fakulty a je i určitým kompromisem mezi představami Akreditační rady fakulty a akademických pracovníků. Do struktury a obsahu programu byly promítnuty výsledky zpětné vazby od studentů i od absolventů tak, aby byl s respektováním možností fakulty pro studenty co nejvíce atraktivní. Byl zde rovněž posílen prvek propojení s praxí pro ještě lepší přípravu studentů na požadavky trhu práce. Podstatné je i rozšíření nabídky předmětů vyučovaných v angličtině, které budou nabídnuty nejen zahraničním studentům, ale i studentům fakulty. Tato nabídka byla i v roce 2018 doplněna sadou intenzivních kurzů realizovaných pod tzv. Study and Experience Program formou Study Tour. Pokračovala také příprava letní školy pro rok 2019.

Ve vědecko-výzkumné činnosti fakulty došlo v roce 2018 k určité stagnaci ve vývoji. Publikační činnost některých akademických pracovníků se sice zlepšila, obecně došlo ke zvýšení kvality publikační činnosti, u některých pracovníků se však stále nedaří nastartovat tvůrčí činnost, což může v krajním případě znamenat i jisté ohrožení získaných akreditací a podkopání budoucího kvalifikačního růstu. I přes určité problémy v oblasti podpory podávání a řešení projektů se fakultě v roce 2018 poměrně dařilo. Pokračovalo řešení dvou projektů INTERREG, na fakultě začaly být nově řešeny další projekty podpořené Grantovou agenturou ČR a Technologickou agenturou ČR. Fakulta je tak na hraně svých možností z pohledu personálního zabezpečení realizace projektů; již nyní se obtížně hledají členové řešitelských týmů schopní a ochotní podílet se na řešení projektu. Některé pracovníky se nedaří motivovat k aktivitám mimo základní výukovou činnost.

Stejně jako v roce 2017 byla věnována pozornost i doktorskému studiu. Fakultě se daří do doktorského studia přijímat dostatečný počet nových studentů, bohužel jen část z nich má předpoklady pro vědeckou práci a pro úspěšné dokončení studia ve stanovené době. Dlouhodobě se nedaří přilákat zahraniční doktorandy, zejména kvůli vysokému ročnímu stipendiu v anglickém programu (5 000 EUR ročně) a lokaci fakulty v Jindřichově Hradci. Pravidla pro doktorandy fakulty, formalizovaná do Standardu doktoranda, byla v roce 2018 upravena s ohledem na měnící se požadavky na studenty doktorského studia. Došlo k vytvoření nových podmínek v souvislosti s reakreditací doktorského studia. Stejně tak došlo k úpravám systému specifické podpory práce doktorandů. Excelentní studenti dokáží tohoto systému dobře využívat, ostatní studenti však toto nedokáží či neumí, což v důsledku vede k neúspěšnému ukončení studia. Využívání systému podpor je rovněž obtížnější pro studenty kombinované formy studia.

Fakultě se stále příliš nedaří uplatnit výsledky vědecko-výzkumné činnosti v praxi. Fakulta má k tomuto jisté potenciál, ten ale zatím není pro komerční vědecko-výzkumnou spolupráci využit. Firmy v regionu mají zájem o spolupráci spíše s technickými školami. V rámci projektů Interreg nicméně ke spolupráci s firmami v rámci výzkumné činnosti dochází. Rovněž probíhá spolupráce s Jihočeským vědecko-technickým parkem, která má potenciál tuto oblast rozvoje akcelarovat.

I v roce 2018 pokračovala práce na zlepšování systému péče o lidské zdroje. Byly podniknuty kroky k formalizaci systému rozvoje lidských zdrojů s využitím osobních plánů rozvoje pracovníků, který postupně naběhne od roku 2019. Díky řešení projektu „Rozvoj vzdělávacích a dalších činností a podpora kvality na VŠE“ došlo k většímu provázání systému rozvoje lidských zdrojů s hodnocením kvality činnosti fakulty a bylo také možné zaměstnancům fakulty nabídnout několik kurzů pro zlepšení jejich odborných kompetencí. Akademickým pracovníkům usilujícím o kvalifikační růst byla nadále poskytována podpora napříč fakultou. Fakulta se také zaměřila na posílení spolupráce mezi akademickými i technicko-hospodářskými pracovníky, a to především v aktivitách spojených s řešenými projekty.

O oblast komunikace & PR se v roce 2018 začal starat pověřený PR manažer fakulty. Jeho hlavním úkolem byla spolupráce na kompletním redesignu webových stránek fakulty včetně úpravy jejich obsahu. Toto se podařilo včetně vytvoření kompletní anglické verze stránek. Fakulta je stále aktivní na sociálních sítích, kdy primárně využívá sítě Facebook a Instagram. Daří se jí také realizovat cílenou online reklamu. Fakulta i v roce 2018 spolupracovala s místními médii s cílem nadále zvyšovat povědomí o fakultě a její činnosti. Média velmi často informovala o různých společenských nebo sportovních událostech pořádaných na fakultě, kterých bylo v roce 2018 opět značné množství. Většina z nich byla realizována studentskými organizacemi a spolky. Fakulta jejich činnost oceňuje a zároveň i podporuje, a to jak organizačně, poskytnutím prostor, tak finančně, prostřednictvím schématu Interní studentské soutěže.

Fakultě se podařilo držet trend postupného rozšiřování partnerské sítě, nyní však již jen o organizace s vysokým potenciálem ke spolupráci. Do sítě se zapojily organizace, jako je LIDL Česká republika, DM Drogerie Markt, nebo Johnson & Johnson ČR a SR. Došlo ke zlepšení i v rovině komerční spolupráce, kdy fakulta začala více realizovat různá školení na objednávku, příp. poradenskou činnost. V roce 2018 pokračovala práce na rozvoji vztahů s absolventy a se středními školami. Zde se fakultě podařilo zapojit dva studenty v roli koordinátorů. Díky tomu byl připraven koncept Klubu absolventů FM VŠE, jehož činnost bude zahájena v roce 2019, a realizována řada akcí pro absolventy (např. Homecoming 2018). Fakulta má již také hotov koncept spolupráce se středními školami. Jeho klíčovými aktivitami jsou akce Den studentem FM (akce proběhla v říjnu 2018) a studentská soutěž Junior manažerská akademie (příprava pro spuštění v roce 2019). Fakulta nově navázala

# Výroční zpráva za rok 2018

spolupráci s Destinačním managementem Česká Kanada, kdy se aktivně zapojila do přípravy strategie rozvoje cestovního ruchu v destinaci Česká Kanada. Tím se více integrovala do místního dění a i v roce 2018 se tak podílela na řešení problémů místní komunity.

Poslední prioritní oblastí je internacionalizace prostředí fakulty. Fakulta zaznamenala zvýšený zájem o zahraniční výjezdy ze strany pracovníků, kdy došlo k nárůstu o 60 % oproti roku 2017. Na fakultu také přijelo 5 zahraničních akademických pracovníků, což je nevíce v historii. Je pozitivní, že rostly i počty vyjíždějících studentů. Při srovnání s rokem předchozím došlo k nárůstu o 25 %. Fakultě se tak vyplácí dlouhodobá intenzivní podpora výjezdů. Fakulta sice stále postrádá etablované programy studentské mobility, i zde je ale možné vidět jasný pokrok např. v podobě stále více populárního Study and Experience Program, který je zaměřen na zahraniční studenty pražských fakult VŠE, nebo v podobě přípravy letní školy 2019. Zklamáním byl nulový zájem zahraničních studentů o výměnný program, tj. studium po dobu celého semestru. Cestou jak tento stav zlepšit by měl být rozvoj programů krátkodobé mobility a také zintenzivnění spolupráce s vybranými zahraničními fakultami, která byla v roce 2018 formalizována ve 3 případech uzavřením memoranda o spolupráci.

## TEXTOVÁ PŘÍLOHA VÝROČNÍ ZPRÁVY

### Základní údaje o vysoké škole

Fakulta managementu Vysoké školy ekonomické v Praze (dále také jen Fakulta managementu, FM VŠE) je nejmladší a jedinou mimopražskou fakultou VŠE. Základní zaměření fakulty spočívá zejména v šíření a prohlubování poznatků v oblasti manažerských disciplín a v oblasti podpory managementu.

Fakulta poskytuje vzdělávání v akreditovaných studijních programech a v programech celoživotního vzdělávání. Za tím účelem vytváří podmínky pro rozvoj tvůrčích činností členů akademické obce. Akademická obec vychází při svých činnostech z principů humanismu, plurality a z principů obsažených v §1 a 4, zákona č. 111/1998 Sb. o vysokých školách a v Preambuli Statutu Vysoké školy ekonomické v Praze.

Fakulta managementu sídlí v Jindřichově Hradci na adrese Jarošovská 1117/II, 377 01 Jindřichův Hradec.

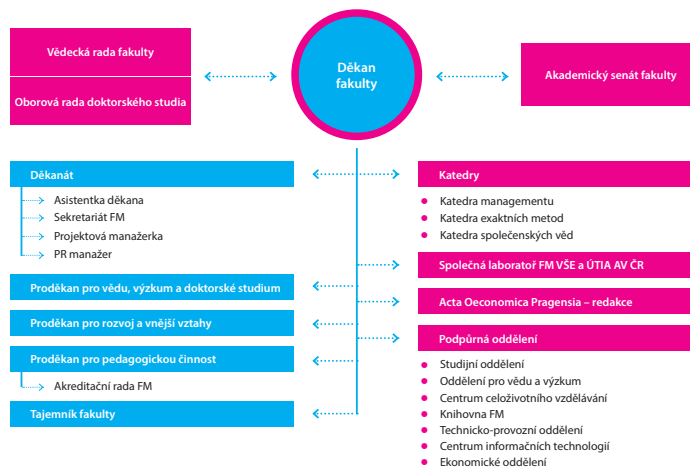
## Fakulta managementu VŠE v Praze



Obrázek 1 – Budova Fakulty managementu

## Organizační struktura fakulty

Organizační struktura FM VŠE je spíše plochá, což odpovídá velikosti fakulty a uplatňovanému stylu řízení. Výhodou této struktury je schopnost flexibilně reagovat na požadavky vnějšího prostředí a při zachování struktury typické pro vysokoškolské prostředí v ní lze uplatňovat vysokou míru decentralizace spojenou s delegováním odpovědnosti při plnění úkolů.



Obrázek 2 – Organizační struktura Fakulty managementu

Jak je patrné z výše uvedeného schématu, Fakulta managementu se člení na tyto součásti:

- ▶ děkanát,
- ▶ odborné katedry,
- ▶ vědecko-výzkumná pracoviště,
- ▶ podpůrná oddělení.



Děkanát Fakulty managementu je tvořen děkanem, proděkaný a tajemníkem fakulty. Podpůrné zázemí pro činnost děkanátu zajišťuje asistentka děkana a sekretariát FM VŠE. Sekretariát slouží potřebám děkanátu, proděkanů a tajemníka a jednotlivých úseků fakulty zajišťujících činnosti celofakultního charakteru, nikoli výhradně jednotlivých kateder. Pod děkanátem je také zařazen PR manažer fakulty, jehož hlavní náplní činnosti je prezentace fakulty navenek a péče o dobré jméno fakulty. Je zde zařazena i projektová manažerka, která poskytuje projektovou podporu pro všechny akademické pracovníky. V její gesci jsou především projekty rozvojového charakteru, pomáhá ale také s orientací v nabídce vědecko-výzkumných projektů.

Klíčovou roli v organizační struktuře mají tři odborné katedry:

- ▶ Katedra managementu (vedoucí katedry: Ing. Jiří Dvořák, Ph.D.)
- ▶ Katedra exaktních metod (vedoucí katedry: Ing. Vladimír Příbyl, Ph.D.)
- ▶ Katedra společenských věd (vedoucí katedry: Ing. Jiří Vopátek, Ph.D.)

Mezi vědecko-výzkumná pracoviště fakulty se řadí Společná laboratoř FM VŠE a Ústavu teorie informace a automatizace Akademie věd České republiky, v. v. i. (SALOME), která se zabývá výhradně vědecko-výzkumnou činností a významným způsobem napomáhá realizaci doktorského studia na Fakultě managementu.

Důležitou úlohu pro řádný chod fakulty mají i její podpůrné útvary, mezi které patří:

- ▶ Studijní oddělení
- ▶ Oddělení pro vědu a výzkum
- ▶ Centrum celoživotního vzdělávání
- ▶ Knihovna FM
- ▶ Technicko-provozní oddělení
- ▶ Centrum informačních technologií
- ▶ Ekonomické oddělení

## Složení orgánů fakulty

Vedení Fakulty managementu pracuje od roku 2016 ve složení: děkan (doc. Ing. Vladislav Bína, Ph.D.), proděkan pro vědu, výzkum a doktorské studium (doc. Ing. Tomáš Kincl, Ph.D.), proděkan pro pedagogickou činnost (Ing. Jiří Příbil, Ph.D.), proděkan pro rozvoj a vnější vztahy (Mgr. Ing. Martin Luštický, Ph.D.), tajemník (Ing. Mgr. Miroslav Malec).

Akademický senát FM VŠE pracuje ve složení: Ing. Michal Novák, Ph.D. - předseda AS FM; Ing. Taťána Hajdíková, Ph.D. - místopředsedkyně AS FM; Eliška Štiková - místopředsedkyně AS FM; Ing. Pavel Král, Ph.D.; doc. Ing. Peter Pažitný, Ph.D., MSc; Ing. Lucie Váňová, Ph.D.; Ing. Tereza Vinšová; Kristýna Zúrová a Bc. Denisa Pernicová.

Vědecká rada FM měla v roce 2018 složení uvedené v následující tabulce. V průběhu roku prof. Černý a doc. Jánký přestali být zaměstnanci fakulty managementu a jsou tak nadále externími členy.

**Tabulka 22 – Složení vědecké rady Fakulty managementu**

C.	Jméno	Titul	Zaměstnavatel
1.	Bína Vladislav	doc. Ing., Ph.D.	Vysoká škola ekonomická v Praze
2.	Blažek Ladislav	prof. Ing., CSc.	Masarykova univerzita
3.	Černý Jan	prof. RNDr., DrSc., dr. h. c.	v penzi (dříve FM VŠE)
4.	Fischer Jakub	doc. Ing., Ph.D.	Vysoká škola ekonomická v Praze
5.	Flusser Jan	prof. Ing., DrSc.	Ústav teorie informace a automatizace
6.	Jánký Jaroslav	doc. Ing., CSc.	Vysoká škola polytechnická v Jihlavě
7.	Ježek Jiří	doc. RNDr., Ph.D.	Západočeská univerzita v Plzni
8.	Jílek Milan	doc. Ing., Ph.D.	Jihočeská univerzita
9.	Jiroušek Radim	prof., DrSc.	Vysoká škola ekonomická v Praze
10.	Kincl Tomáš	doc. Ing., Ph.D.	Vysoká škola ekonomická v Praze
11.	Klimeš Cyril	prof. Ing., CSc.	Mendelova univerzita v Brně
12.	Mandel Martin	prof. Ing., CSc.	Vysoká škola ekonomická v Praze
13.	Matheisl Josef	Ing.	Rohde & Schwarz
14.	Mohelská Hana	doc. Ing., Ph.D.	Univerzita Hradec Králové
15.	Mrvka Stanislav	Ing.	Město Jindřichův Hradec
16.	Musílek Petr	prof. Ing., Ph.D.	Vysoká škola ekonomická v Praze
17.	Nenadál Karel	RNDr.	Vysoká škola ekonomická v Praze
18.	Pavel Jan	prof. Ing., Ph.D.	Vysoká škola ekonomická v Praze
19.	Palúch Stanislav	doc. RNDr., CSc.	Žilinská univerzita v Žiline
20.	Příbil Jiří	Ing., Ph.D.	Vysoká škola ekonomická v Praze
21.	Pudil Pavel	prof. Ing., DrSc.	Vysoká škola ekonomická v Praze
22.	Rolínek Ladislav	doc. Ing., Ph.D.	Jihočeská univerzita
23.	Škodová Parmová Dagmar	doc. Dr. Ing.	Jihočeská univerzita
24.	Špaček Miroslav	doc. Ing., Ph.D., MBA	Vysoká škola ekonomická v Praze
25.	Špička Jindřich	doc. Ing., Ph.D.	Vysoká škola ekonomická v Praze
26.	Taušer Josef	doc. Ing., Ph.D.	Vysoká škola ekonomická v Praze
27.	Vejnarová Jiřina	doc. RNDr., CSc.	Ústav teorie informace a automatizace + Vysoká škola ekonomická v Praze
28.	Žufan Pavel	doc. Ing., Ph.D.	Mendelova univerzita v Brně

**Tabulka 23 – Složení oborové rady Fakulty managementu**

Č.	Jméno	Titul	Zaměstnavatel
1.	Bíňa Vladislav	doc. Ing., Ph.D.	Vysoká škola ekonomická v Praze
2.	Blažek Ladislav	prof. Ing., CSc.	Masarykova univerzita
3.	Černá Anna	doc. Ing., CSc.	Vysoká škola ekonomická v Praze
4.	Jánský Jaroslav	doc. Ing., CSc.	Vysoká škola polytechnická v Jihlavě
5.	Kincl Tomáš	doc. Ing., Ph.D.	Vysoká škola ekonomická v Praze
6.	Komárková Lenka	doc. RNDr., Ph.D.	Vysoká škola ekonomická v Praze
7.	Mandel Martin	prof. Ing., CSc.	Vysoká škola ekonomická v Praze
8.	Mohelská Hana	doc. Ing., Ph.D.	Univerzita Hradec Králové
9.	Škodová Parmová Dagmar	doc. Dr. Ing.	Jihočeská univerzita
10.	Špaček Miroslav	doc. Ing., Ph.D., MBA	Vysoká škola ekonomická v Praze
11.	Špička Jindřich	doc. Ing., Ph.D.	Vysoká škola ekonomická v Praze
12.	Vejnarová Jiřina	doc. RNDr., CSc.	Ústav teorie informace a automatizace + Vysoká škola ekonomická v Praze
13.	Vošvrda Miloslav	prof. Ing., CSc.	Ústav teorie informace a automatizace

Akreditační rada FM VŠE pracovala v roce 2018 ve složení: Ing. Jiří Přibíl, Ph.D. (předseda, proděkan pro pedagogickou činnost), doc. Ing. Tomáš Kincl, Ph.D. (garant bakalářského a magisterského studijního programu), Ing. Jiří Dvořák, Ph.D. (vedoucí Katedry managementu), Ing. Vladimír Přibyl, Ph.D. (vedoucí Katedry exaktních metod), Ing. Jiří Vopátek, Ph.D. (vedoucí Katedry společenských věd) a studentský místopředseda AS FM VŠE.

### Zastoupení fakulty v reprezentaci vysokých škol

Proděkan pro vědu, výzkum a doktorské studium doc. Ing. Tomáš Kincl, Ph.D. byl i v roce 2018 členem Sněmu Rady vysokých škol a Pracovní komise pro kvalitu vysokých škol a její hodnocení.

### Poslání, vize a strategické cíle fakulty

Posláním Fakulty managementu je být uznávanou fakultou Vysoké školy ekonomické v Praze, na které vysoce kvalifikovaní odborníci, zapojení do kvalitní tuzemské i mezinárodní partnerské sítě, s využitím poznatků vlastní i cizí vědecké činnosti vychovávají ve všech stupních vysokoškolského studia globálně konkurenceschopné manažery, či vlastní akademické pracovníky, a to v příjemném, stabilním, osobní rozvoj stimuluji a světu otevřeném prostředí.

Vizí Fakulty managementu je být vyhledávanou a respektovanou institucí poskytující kvalitní vysokoškolské vzdělání ve všech stupních, které umožní jejím absolventům bezproblémové uplatnění na trhu práce. Kvalitou výuky i vědecké činnosti chce obstát i při mezinárodním srovnání, a to díky soustavné péči o profesní rozvoj svých zaměstnanců a také spoluprací na národní i mezinárodní úrovni. Současně však chce reflektovat potřeby svého regionu a prohlubovat vztahy s regionální i místní veřejnou správou a podnikovou sférou. Pro své studenty i zaměstnance chce vytvořit příjemné, stabilní a přitom motivující prostředí, které bude dopomáhat ke splnění všech výše uvedených záměrů.

Vedení fakulty formulovalo následující strategické priority pro dosažení rozvojové vize. Tyto prioritní oblasti jsou uvedeny v Dlouhodobém záměru FM VŠE na období 2016 – 2020 a rozpracovány ve Strategickém plánu rozvoje FM VŠE na období 2016 – 2020:

- ▶ Pedagogická činnost,
- ▶ Vědecko-výzkumná činnost,
- ▶ Rozvoj vnitřního prostředí a vnějších vztahů.

Výše uvedené oblasti byly zpřesněny v aktualizaci Strategického plánu rozvoje FM VŠE. Pro období 2018 – 2020 si tak Fakulta managementu vytýčila tyto oblasti rozvoje.

- ▶ Pedagogická činnost,
- ▶ Vědecko-výzkumná činnost,
- ▶ Péče o lidské zdroje,
- ▶ Komunikace & PR,
- ▶ Vnější vztahy,
- ▶ Internacionalizace.

### Změny v oblasti vnitřních předpisů fakulty

Na úrovni FM nedošlo v roce 2018 k žádným změnám vnitřních předpisů předepsaných zákonem o vysokých školách.

### Poskytování informací podle § 18 zákona č. 106/1999 Sb., o svobodném přístupu k informacím

Poskytování informací podle § 18 zákona č. 106/1999 Sb., o svobodném přístupu k informacím upravuje směrnice VŠE zveřejněná v elektronické podobě na webových stránkách VŠE (<https://www.vse.cz/predpisy/279>).

## Studijní programy, organizace studia a vzdělávací činnost

Rok 2018 byl posledním rokem, v rámci něhož byla uskutečňována výuka v akreditovaných studijních programech podle pravidel starého vysokoškolského zákona a v tomto ohledu oproti předchozímu období nedošlo v uskutečňovaných akreditovaných studijních programech k žádné změně. Studenti nově akreditovaných studijních programů budou do prvních ročníků přijímáni od akademického roku 2019/2020 a programy (končící a nové) tak budou po určité období probíhat současně.

Fakulta managementu VŠE tedy v českém jazyce nabízela vzdělání ve všech třech stupních vysokoškolského studia v rámci studijního programu „Ekonomika a management“:

- ▶ tříleté bakalářské studium v oboru „Management“ v prezenční i kombinované formě studia (AKVO 6208R037),
- ▶ dvouleté magisterské navazující studium v oboru „Management“ v prezenční i kombinované formě studia (AKVO 6208T037); v rámci studia pak byly opět nabízeny a vyučovány čtyři vedlejší specializace v prezenční i kombinované formě studia: Management podnikatelské sféry, Management veřejného sektoru, Management informací a Management zdravotnických služeb,
- ▶ tříleté doktorské studium v oboru „Management“, který realizuje fakulta ve spolupráci s Ústavem teorie informace a automatizace Akademie věd České republiky (AKVO 6208V037).

Tříleté doktorské studium v oboru „Management“ v rámci studijního programu „Ekonomika a management“ vytvořený ve spolupráci s ÚTIA AV ČR (AKVO 6208V037) je akreditován také v anglickém jazyce, v roce 2018 však nebyl vyučován.

V souladu s Národním kvalifikačním rámcem terciárního vzdělávání jsou popsány studijní povinnosti ve všech programech, jejichž součástí jsou pak veřejné informace o jednotlivých kurzech. Kromě toho Fakulta managementu dbá na zohlednění požadavků Národního kvalifikačního rámce terciárního vzdělávání stanovených pro konkrétní obor či pozici při interní akreditaci inovovaných či nově navrhovaných kurzů.

### Další vzdělávací aktivity

Také během roku 2018 proběhla na Fakultě managementu celá řada mimovýukových přednášek. Ty probíhaly jednak v rámci speciálních akcí, jako je například Veletrh pracovních příležitostí, nebo tzv. International Days, tak jednorázově, většinou z iniciativy studentů. Jednalo se např. o přednášky zaměřené na zdravý životní styl (Dny zdraví a pohybu), na historii (Složitá cesta ke vzniku Československé republiky), nebo

do oblasti informačních technologií, marketingu a motivace (přednášky spol. Demagog, spol. Doller).

V roce 2018 nabízela Fakulta managementu VŠE také různé možnosti studia v programech celoživotního vzdělávání:

- ▶ mimořádné studium předmětů akreditovaných studijních programů, a to buď studium jednotlivých předmětů z nabídky fakulty podle výběru zájemců, nebo studium uceleného ročního programu sestaveného z vybraných předmětů akreditovaného studijního oboru,
- ▶ specifické kurzy pořádané pro veřejnost v rámci doplňkové činnosti (účetnictví, zpracování dat),
- ▶ vzdělávání zaměstnanců.

Kurzů celoživotního vzdělávání v rámci Univerzity třetího věku se v roce 2018 zúčastnilo celkem 448 studentů a studentek. Většina kurzů byla organizována v oblasti společenských věd (16), menší část pak v oblasti technických věd a nauk (3).

## Studenti

Počty studentů k 31. 10. 2018 v jednotlivých studijních programech a formách jsou uvedeny v tabulce 3.1. Oproti stavu z roku 2017 došlo k poklesu počtu studentů v bakalářském studiu v prezenční formě o 14%; počet studentů v kombinované formě zůstal stejný. V navazujícím magisterském studiu v prezenční formě fakulta zaznamenala pokles o 11%. U kombinované formy v navazujícím magisterském studiu došlo naopak k růstu počtu studentů o 17%.

### Opatření pro snížení studijní neúspěšnosti

Problém nestejně úrovně studentů vstupujících do studia je palčivý jak v případě bakalářského stupně studia (zde zejména u exaktních předmětů, jako jsou matematika, kde se odráží naprosto odlišný přístup různých středních škol), tak (v menší míře) v případě magisterského studia, kde se naopak projevuje efekt nekvalitní přípravy na soukromých vysokých školách.

Nejdůležitějším bodem snah o snížení studijní neúspěšnosti je pak globální snaha o přehledně nastavený systém studia; tyto snahy se promítly také do nově připravovaných studijních programů s počátkem výuky v akademickém roce 2019/2020. Vzhledem k velikosti fakulty je také samozřejmostí vstřícný vztah vůči studentům, kterým může být věnována doslova individuální pozornost.

Významným bodem je již několik let projekt preventivní péče o studenty prvního ročníku bakalářského studijního programu, který jim pomáhá překlenout počáteční problémy spojené s přechodem na vysokoškolský

# Výroční zpráva za rok 2018

Fakulta managementu VŠE v Praze

přístup k výuce a studiu. Tato péče je zajišťována především prostřednictvím systému tzv. „patronů“, tedy studentů vyšších ročníků, kteří se dobrovolně starají o menší skupiny svých mladších kolegů. Kromě usnadnění adaptačního procesu pomáhají i radami v oblasti studia, vždy v úzké součinnosti se studijním oddělením fakulty.

Studijní oddělení Fakulty managementu také před začátkem každého akademického roku zveřejňuje v co nejpřehlednější formě aktuální studijní plány a nejdůležitější termíny, které jsou pro hladký průchod studiem nezbytné. Sama koncepce kreditního systému studia, kdy není předepsán přesný průchod studijním plánem, však umožňuje odkládání obávaných studijních povinností na pozdější etapy studia, což může vést k potenciálním problémům; vzrůstající důraz tak je kladen na průběžné práce v rámci jednotlivých studijních povinností, což může poskytnout prostor pro včasné řešení vznikajících problémů.

## Opatření pro omezení prodlužování studia

Zásadním faktem při prodlužování studia na Fakultě managementu je výuka v kombinované formě; oproti předchozímu roku navíc podíl studentů v kombinované formě studia (zejména v magisterském navazujícím studijním programu) vzrostl, čímž se situace stává ještě složitější. Právě studenti v kombinované formě studia jsou nejvíce ohroženi prodlužováním svého studia, které vede až k nutnosti za studium platit; podle interních průzkumů však ale nejde o problémy způsobené fakultou (např. špatně nastaveným studijním plánem či podmínkami absolvování kurzů), ale na straně studentů, zejména kvůli souběžným pracovním povinnostem v zaměstnání. Fakulta managementu se proto opakovaně snaží informovat své studenty o rizicích kombinovaného studia a nutnosti zvýšené sebedisciplíny; nicméně, zejména u studentů kombinované formy v bakalářském studiu se projevuje efekt „falešného zápisu ke studiu“, kdy studujícím nejde o vzdělání, ale o status studenta a z něj vyplývající daňové výhody; z podstaty věci je možno tyto studenty v souladu se Studijním a zkušebním řádem VŠE vyloučit ze studia teprve po prvním semestru výuky.

## Vlastní stipendijní programy

Fakulta managementu se při vyplácení prospěchových stipendií řídila předpisem 1/2007/2008 O poskytování stipendií na FM VŠE v Jindřichově Hradci, který od září 2018 nahradilo Opatření děkana 5/2008 Poskytování stipendií na FM VŠE. V roce 2018 činila průměrná výše stipendia 4788 Kč a bylo vypláceno 63 studentům.

Fakulta rovněž vyplácí stipendia za vynikající vědecké, výzkumné, vývojové, umělecké nebo další tvůrčí výsledky (30 studentů), stipendia v případě tíživé sociální situace studenta (7 studentů), stipendia pro studenty

doktorských studijních programů (21 studentů) a tzv. jiná stipendia jako ocenění mimoškolních aktivit studentů (45 studentů).

I v roce 2018 pokračovala nadstandardní podpora studentů vyjíždějících do zahraničí. Výše podpory se pohybuje v rozmezí 10 až 35 tisíc korun v závislosti na destinaci a typu výjezdu. Fakulta rovněž ve stipendiu zohledňuje aktivity studentů na podporu prezentace FM a šíření jejího dobrého jména a také jejich ochotu po návratu sdílet s ostatními studenty informace o svém pobytu. Studenti měli možnost nově získat stipendium i za účast ve Fotosoutěži zaměřené na obecnou propagaci studentské mobility. Pokud vezmeme v úvahu průměrnou výši podpory, která v roce 2018 činila 23541 Kč, jedná se o vysoce nadstandardní přístup, a to jak v rámci VŠE, tak mezi českými vysokými školami.

V roce 2018 také druhým rokem pokračoval projekt na podporu studentských aktivit formou Interní studentské soutěže FM VŠE. Bylo zde opět rozděleno více než 100 tis. korun na projekty směřující k zapojení studentů do aktivit, které podporují vybrané strategické cíle fakulty. Při srovnání s rokem předchozím došlo k navýšení počtu projektů podpořených ISS, konkrétně se jednalo o 7 projektů: Sporták FM, Velikonoce na Fakultě managementu, Sportovní kurz 4+ v Dobronicích, ALFA Piknik, Dny zdraví a pohybu, Halloween na Fakultě managementu a Vánoční trhy.

## Poradenské služby pro studenty fakulty

Poradenské služby na FM VŠE nebyly v roce 2018 institucionálně zajišťovány. Běžně je však poskytováno psychologické poradenství zaměřené na řešení osobních problémů jak pracovníků, tak studentů. Studenti často vyhledávají radu, jak zvládat studijní obtíže nebo konzultují možnosti dalšího profesního uplatnění, pedagogové například řeší otázky přístupu k problémovým studentům. V případě zjištění závažnějších problémů je dotyčným osobám zprostředkována odborná péče v příslušných poradenských či klinických pracovištích.

Podobným způsobem jsou fundovanými akademickými pracovníky poskytovány služby z oblasti práva, životního prostředí a dalších oborů.

## Podpora studentů se specifickými potřebami

Největší systémovou překážkou pro studující na Fakultě managementu, která tak vyžaduje specifický přístup, jsou zahraniční studenti studující v českých studijních programech. Jazyková úroveň jednotlivců (kromě studentů ze Slovenska, kteří mohou ve svém rodném jazyce skládat zkoušky a například i psát své kvalifikační práce) vykazuje značné rozdíly, které se později odrážejí ve zvládnutí studijních povinností. V takových případech například pedagogové umožňují nahradit písemné testy

osobní rozpravou nad napsaným testem nebo přímo pouze ústním zkoušením.

Ke studentům se specifickými dysfunkcemi ve formě dyslexie či dysgrafie se jednotliví vyučující na doporučení Studijního oddělení snaží přistupovat individuálně, a to zejména při písemných časově limitovaných způsobech evaluace. Na tyto studenty je pamatováno také při přijímacím řízení. Studenti s pohybovým omezením mohou využívat bezbariérového přístupu v rámci celé budovy, nabízen je také kurz Ergonomie a rehabilitační cvičení.

V případech hodných zřetele je studentům nabídnuta možnost opakované účasti na cvičeních se stejnou tematikou nebo častějších individuálních konzultací.

### Práce s mimořádně nadanými studenty

Mimořádně nadaní studenti jsou na fakultě zejména zapojováni do vědeckovýzkumných aktivit pedagogů. Jednotlivé katedry rozhodují o alokaci přidělených finančních prostředků pomocným vědeckým silám, tedy studentům, kteří se účastní práce na agendě vysoké školy. Z jejich řad se také často rekrutují spoluřešitelé grantových projektů, zejména podpořených z prostředků Interní grantové agentury VŠE, nebo Interní rozvojové soutěže VŠE. Další formou podpory je zvýšená individuální péče věnovaná vedení závěrečných prací těchto studentů, kde je významným motivačním prvkem i možnost získání školou či fakultou udělovaných ocenění.

Studijní výsledky jsou významným kritériem ve výběrovém řízení na semestrální zahraniční výjezdy. Studijní průměr je rovněž zohledňován při poskytování podpory ze zdrojů stipendijního fondu FM určené na podporu zahraniční mobility studentů (specifická podpora mobility v režimu Freemover, letní škola, odborná stáž).

Fakulta managementu také silně podporuje zájmové aktivity studentů, a to formou jak organizační, tak finanční pomoci. Spektrum zájmových činností studentů se stále rozšiřuje a dříve převažující sportovní aktivity jsou vyvažovány i kulturními zájmy (Fakultní divadelní spolek FAMA, Fakultní kulturní spolek) či společensky prospěšnými činnostmi (program 5 P, studentský spolek Alfa Fí, studentský spolek Events4Students). Právě ve spolupráci s těmito studentskými iniciativami mohou být úspěšně realizovány akce, jako je Veletrh pracovních příležitostí, oslavy Velikonoc, Vánoce, nebo svátku Halloween, či také tradiční charitativní akce, jako je např. charitativní běh Alfa Run.

## Podpora studentů se socioekonomickým znevýhodněním

Fakulta managementu nemusela v roce 2018 řešit zásadní problémy se socioekonomicky znevýhodněnými studenty. Je přítom ale připravena individuální problémy svých studentů řešit, a to zejména formou sociálních stipendií či odpouštění poplatků spojených se studiem.

## Podpora rodičů mezi studenty

Vzhledem k výuce v kombinované formě studia je procento rodičů mezi studujícími vyšší, než by bylo v případě klasického studia prezenčního. Fakulta podporuje rodiče jak vyhrazením prostor a prostředků pro péči o děti, tak možností přizpůsobení studijního plánu a zejména plánu plnění studijních povinností nad rámec zákonných povinností (zejména v podobě přerušení studia).

## Absolventi

Počty absolventů všech typů studijních programů za rok 2018 jsou podrobně uvedeny v tabulce 4.1. Při srovnání s rokem 2017 došlo ke snížení celkového počtu absolventů fakulty na 237 absolventů (pokles o 17 %), kdy 79 studentů absolvovalo bakalářský program, 152 studentů magisterský navazující program a 6 studentů absolvovalo doktorský program.

## Kontakt fakulty s absolventy

Fakulta se i v roce 2018 snažila být se svými absolventy v pravidelném kontaktu. Postupně rozšířila portfolio nabízených akcí, na které absolventy zve prostřednictvím skupiny na síti Facebook – Klub absolventů Fakulty managementu VŠE, která má 500 členů. Ke komunikaci rovněž využívá i webové stránky fakulty a oficiální fakultní facebookovou skupinu. Po celý rok probíhala intenzivní příprava spuštění webového portálu Klubu absolventů FM VŠE, který se od roku 2019 stane hlavním komunikačním kanálem mezi fakultou a jejími absolventy.

V rámci řešení projektu Rozvoj vzdělávací a dalších činností a podpora kvality na VŠE v Praze (CZ.02.2.GF/0.0/0.0/16\_015/0002342) proběhla první neformální setkání absolventů se studenty fakulty. Setkání byla zaměřena na představení profesní kariéry absolventů, sdílení jejich zkušeností a zintenzivnění povědomí studentů o možném pracovním uplatnění. V letním semestru fakultu navštívili bývalí studenti Ladislav Jelen ze spol. Coca-Cola HBC Česko a Slovensko a Tomáš Kupka ze spol. 3M. V zimním semestru se setkání zúčastnil Marek Sviták, který vykonává

funkci tiskového mluvčího JE Temelín. V říjnu 2018 rovněž proběhlo oficiální setkání absolventů s názvem Homecoming 2018: Domov je na jihu. O toto celodenní setkání byl mezi absolventy tradičně velký zájem. Měli možnost podívat se do celé budovy fakulty, potkat současné i bývalé zaměstnance, vidět vernisáž výstavy Naši absolventi a hlavně se potkat mezi sebou.



Obrázek 3 – Homecoming 2018

Fakulta zve své absolventy i na řadu dalších akcí v průběhu celého roku. Mezi významné patřil tradiční reprezentační ples fakulty (březen), divadelní představení spolku FAMA (květen a prosinec), oslava konce akademického roku (květen), Halloween na FM (říjen), vánoční trhy (prosinec), nebo adventní prohlídka Jindřichova Hradce s názvem „Půjdeme spolu...“ (prosinec).

Absolventi fakulty se také zapojují do výuky předmětů jako odborníci z praxe, nebo jako přednášející v rámci tzv. otevřených přednášek. Rovněž často pomáhají fakultě zprostředkovávat odbornou praxi pro studenty a významně napomáhají zorganizovat odborné exkurze přímo do jejich pracovišť (např. Philip Morris ČR). Stále častěji se na fakultu obrací s prosbou o zprostředkování nabídky práce pro studenty, nebo nabízejí témata kvalifikačních prací, která jsou zaměřena na problémy jejich pracovní praxe.

### Způsob zjišťování zaměstnanosti a zaměstnatelnosti absolventů

Hlavním zdrojem informací o zaměstnanosti a kvalitě studia na Fakultě managementu jsou informace přímo od absolventů, kteří jsou pravidelně jednou ročně oslovováni elektronickým dotazníkem. Cílem dota-

zování je jednak sledovat uplatnitelnost absolventů v praxi, včetně typů obsazovaných pracovních pozic, a rovněž získat informace o tom, jaká část výuky byla pro absolventy z hlediska jejich uplatnění v praxi nejvíce přínosná, případně jaká témata v kurikulu absentovala. Anonymizované údaje jsou dále zpracovávány a umožňují sledovat, kam se absolventi v průběhu své kariéry posouvají a jak se jejich pracovní kariéra vyvíjí. Vyhodnocení dotazování je každoročně k dispozici vedení fakulty. S dvouletým odstupem je provedena detailnější analýza a jsou navržena opatření pro přenos zjištění z dotazování do řízení vzdělávacích procesů.

### Spolupráce s budoucími zaměstnavateli

Fakulta managementu i v roce 2018 pracovala na zkvalitnění své partnerské sítě. Do sítě byly zařazeny nové organizace s vysokým potenciálem ke spolupráci – např. LIDL Česká republika, DM Drogerie Markt, nebo Johnson & Johnson ČR a SR. V roce 2018 tak partnerská síť čítala 37 organizací spolupracujících na základě Deklarace o spolupráci a 15 organizací spolupracujících na neformální bázi.

Partnerské organizace studentům ve většině případů nabízejí možnost odborné praxe, kterou mohou vykonat v rozsahu 260 hod v rámci modulů Odborná praxe v bakalářském i magisterském programu. Ve spolupráci s některými partnery pak studenti zpracovávají své semestrální projekty nebo kvalifikační práce. Fakulta rovněž umožňuje vybraným partnerům uspořádat specificky zaměřenou odbornou přednášku pro studenty na téma, které úzce souvisí s předmětem jejich činnosti. O tyto přednášky je obecně mezi studenty velký zájem; jsou příležitostí pro doplnění znalostí, které dostávají v rámci výuky. Fakulta studentům také zprostředkovává informace o nabízených pracovních pozicích, příp. trainee programech.

V roce 2018 byl uspořádán šestý ročník Veletrhu pracovních příležitostí, kterého se zúčastnili zástupci 22 organizací z různých sektorů ekonomiky. Je potěšitelné, že je o účast na veletrhu stoupající zájem; fakulta je již na hraně svých kapacitních možností. Skladba organizace byla opět poměrně pestrá, prezentovaly se zde jak regionální subjekty, tak nadnárodní korporace. Veletrh se neomezil jen na představení účastníků, proběhly zde také různé workshopy a semináře, kde studenti mohli získat cenné informace a znalosti pro zlepšení svého postavení na trhu práce.



Obrázek 4 – Veletrh pracovních příležitostí 2018

## Zájem o studium

Tabulka 5.1 v příloze výroční zprávy podává přehled o počtu podaných přihlášek ke studiu ve všech typech studijních programů a uvádí i počet přijatých a zapsaných studentů v roce 2018. Počet zapsaných studentů, které fakulta vykázala k 31. 10. 2018, byl v bakalářském studiu 146, v navazujícím magisterském studiu 239, do doktorského programu se zapsalo 8 studentů. Porovnání s předchozími roky pak přináší následující tabulka.

Tabulka 24 – Vývoj počtu studentů v bakalářském a magisterském studijním programu

Rok	Bakalářský studijní program				Magisterský navazující studijní program			
	Přihlášky	% 2010	Přijetí	% 2010	Přihlášky	% 2010	Přijetí	% 2010
2010	1169	-	503	-	596	-	271	-
2011	1118	96%	556	111%	768	135%	289	107%
2012	948	85%	630	113%	938	122%	255	88%
2013	856	73%	538	107%	926	155%	269	99%
2014	775	66%	533	106%	923	154%	271	100%
2015	641	55%	417	83%	860	144%	301	111%
2016	464	40%	301	60%	788	132%	353	130%
2017	420	36%	305	60%	571	95%	275	101%
2018	360	31%	268	53%	458	77%	294	108%

## Charakter a způsob zajišťování přijímací zkoušky

Zkoušky do bakalářského studijního programu se i v roce 2018 konaly formou písemného testu z vybraného světového jazyka (angličtina, němčina, francouzština, španělština či ruština) a z písemného testu z „Předpokladů k manažerskému rozhodování“, který ověřuje schopnosti kvantitativního a logického myšlení.

Části studentů pak byla přijímací zkouška prominuta na základě výsledku testu OSP pořádaných společností Scio s.r.o, nebo na základě doloženého studijního průměru ze střední školy z matematiky a světového jazyka.

V magisterském navazujícím studijním programu měla přijímací zkouška opět charakter písemných testů z Ekonomie a Teorie managementu. Také tato přijímací zkouška mohla být prominuta v souladu s příslušnou vyhláškou děkana fakulty na základě studijního průměru za dosavadní studium v bakalářském studijním programu na Fakultě managementu.

V doktorském studijním programu všichni uchazeči skládali přijímací zkoušky, které jsou složeny ze zkoušky odborné a zkoušky z anglického jazyka.

Ve všech třech případech zajišťovala fakulta přijímací zkoušky vlastními silami, resp. s využitím jednotného zadání jazykových testů v rámci VŠE.

## Spolupráce se středními školami při poskytování informací uchazečům o studium

Fakulta každoročně v rámci svých marketingových aktivit zasílá středním školám vybraného typu (především gymnázia a obchodní akademie) v hlavních zdrojových regionech (Jihočeský kraj, Kraj Vysočina a Středočeský kraj) propagační a informační materiály o možnostech studia, včetně pozvánky na Dny otevřených dveří, které se konají v lednu a březnu a jsou důležitým zdrojem informací pro budoucí studenty bakalářského studijního programu.

Tyto marketingové aktivity byly i v roce 2018 podpořeny pozvánkou studentů středních škol na různé sportovní akce, kterých se mohli zúčastnit. Patřila mezi ně Hradecká hodinovka (duben), charitativní běh Alfa Run (říjen), nebo Vánoční plavecké štafety (prosinec). Studenti středních škol mohli fakultu poznat i díky kulturním akcím – např. představení fakultního divadelního spolku FAMA (květen a prosinec), příp. oslava svátku Halloween (říjen).

Po pozitivních zkušenostech z minulého roku byla v listopadu 2018 zorganizována opět akce Den studentem FM VŠE. Propagace akce byla nově podpořena webovou stránkou s možností registrace a výběru preferované přednášky. Díky tomu došlo k navýšení počtu účastníků na více

než 30 studentů středních škol. Akce tak bude realizována s drobnými obměnami i v dalších letech a vhodně doplní již tradiční Dny otevřených dveří.



Obrázek 5 – Den studentem FM VŠE 2018

## Zaměstnanci

Detailní informace o akademických pracovnících Fakulty managementu jsou uvedeny v příslušných tabulkách přílohy této výroční zprávy.

## Kariéra a motivace akademických pracovníků

Motivační systém Fakulty managementu je založen na dvou hlavních pilířích, a sice složce pedagogické a složce tvůrčí. V oblasti pedagogické jsou započítávány veškeré výkony akademických pracovníků dle jednotlivých činností vykonávaných v rámci prezenční i kombinované formy všech stupňů studia. Na základě takto vypočítaných výkonů vedoucí kateder navrhuje osobní ohodnocení a mimořádné odměny pracovníkům vykazujícím nadstandardní výkon.

Nástrojem Fakulty managementu k motivování akademických pracovníků v jejich tvůrčí činnosti je Publikační standard akademického/vědeckého pracovníka Fakulty managementu VŠE v Praze (resp. Opatření děkana č. 2/2018), kde jsou rozvíjeny cíle formulované Strategickým plánem rozvoje Fakulty managementu pro roky 2016–2020 v oblasti vědecko-výzkumné činnosti (prioritní oblast 2). Zaměřuje se zejména na oblast definovanou cílem 3 (zvýšit kvalitu výsledků vědecko-výzkumné činnosti s vazbou na na-

bízený obor). Publikační standard vymezuje minimální požadavky na publikační činnost akademických/vědeckých pracovníků Fakulty managementu. Opatření děkana č. 2/2018 slouží zároveň jako nástroj pro odměňování akademických a vědeckých pracovníků fakulty.

Profesní přestávky z důvodu rodičovství či dlouhodobé nemoci v něm sice přímo zohledněny nejsou, nicméně současné nastavení motivačního systému umožňuje zohlednit a ocenit aktivity vykonané i v období péče o děti a osoby blízké, kdy se intenzita a formy práce pro fakultu výrazně mění. Systém podporuje i u těchto pracovníků kontakt s fakultou v souladu s jejich časovými možnostmi.

## Rozvoj pedagogických dovedností akademických pracovníků

Prostřednictvím projektu realizovaného na celoškolské úrovni VŠE v Praze v rámci Operačního programu Výzkum, vývoj a vzdělávání – ESF výzva pro vysoké školy s názvem Rozvoj vzdělávací a dalších činností a podpora kvality na VŠE v Praze bylo umožněno, aby v průběhu celého roku 2018 Fakulta managementu intenzivně podporovala vzdělávací a rozvojové aktivity svých zaměstnanců. Akademičtí pracovníci měli možnost volit z celé škály kurzů a workshopů zaměřených do oblastí osobnostního a odborného rozvoje. Jedním z nich byl i Kurz pedagogických a sociálně-psychologických dovedností pro doktorandy a akademické pracovníky. Zájemci z řad akademických pracovníků a studentů doktorského studijního programu fakulty tak měli možnost projít komplexní pedagogicko-psychologickou a didaktickou přípravou vysokoškolského učitele s důrazem na specifika výuky ekonomických předmětů.

Akademičtí pracovníci fakulty se v roce 2018 účastnili i dalších takto realizovaných seminářů a workshopů – např. Office, MS Excel, Základy ze statistiky pro odborné pracovníky, Citace a využívání zdrojů, Týmová práce, Stress management, Prezentační dovednosti a mediální komunikace, Využívání zdrojů - databáze firem Amadeus a Albertina, Práce s prostředím SharePoint, Transakční analýza, English for Business a dalších. Z uvedeného výčtu je zřejmé, že převažují kurzy zaměřené na prohlubování všeobecných znalostí a dalších profesních kompetencí pracovníků fakulty. Pozitivní dopady vzdělávacích programů se promítají do práce každého proškoleného zaměstnance, v případě akademických pracovníků je to právě pedagogická činnost.

## Existence plánu genderové rovnosti v rámci strategie řízení lidských zdrojů

Fakulta managementu jako součást VŠE se v oblasti strategie řízení lidských zdrojů řídí platným Zákoníkem práce a zákonem 111/1998 Sb. o vysokých školách. V návaznosti na tyto legislativní normy stanovují vnitřní předpisy



VŠE přesný rámec pro obsazení míst akademických pracovníků. Ostatní běžné pozice nemají pro způsob výběru nových zaměstnanců takto vymezená pravidla. Na celé VŠE se uplatňují při výběru především profesní zkušenosti, vzdělání, předchozí odborná praxe a publikační činnost. Všechna výběrová řízení jsou vypisována bez rozdílu pohlaví, národnosti, rasy.

V souladu s pracovním řádem (SR 01/2012 Pracovní řád) platí, že zaměstnanci v rozsahu své řídicí působnosti zajišťují rovné zacházení se všemi zaměstnanci, pokud jde o jejich pracovní podmínky včetně odměňování za práci a jiných peněžitých plnění a plnění peněžité hodnoty, odbornou přípravu a příležitost dosáhnout funkčního nebo jiného postupu. V zaměstnání a v pracovněprávních vztazích nepřipustí jakoukoliv diskriminaci. Za diskriminaci se nepovažují případy, které stanoví zákoník práce nebo zvláštní právní předpis.

Pracovní řád se též zabývá péčí o kvalifikaci zaměstnance např. poskytnutím pracovního volna a náhrady mzdy zaměstnancům při zvyšování kvalifikace, je-li předpokládán zvýšení kvalifikace v souladu s potřebou zaměstnavatele.

Směrnice rektora 01/2013 Rozvržení a evidence pracovní doby na VŠE v Praze navíc poskytuje možnost, aby si zaměstnanci VŠE v rámci celé vysoké školy do určité míry pružně rozvrhovali pracovní dobu, a díky tomu mohli lépe přizpůsobovat potřeby svého profesního a rodinného života aktuální situaci (péče o děti, či dlouhodobě nemocné rodinné příslušníky). V rámci celé VŠE platí, že pracovní zařazení zaměstnanců koresponduje se mzdovým ohodnocením. Všichni zaměstnanci školy jsou zařazeni transparentně podle jednotné mzdové tabulky v závislosti na úrovni vzdělání a délce odborné praxe. V návaznosti na kvalitu pracovního výkonu zaměstnance je přiznáván výkonnostní příplatek.

### Problematika sexuálního a genderově podmíněného obtěžování

Fakulta managementu při své činnosti postupuje v souladu s Etickým kodexem VŠE v Praze a naplňuje tak princip vysokého standardu dodržování mravních hodnot a etických zásad při práci i studiu. Dbá na to, aby poskytovala stejné studijní a pracovní příležitosti všem svým studujícím, vyučujícím i vědeckým pracovníkům/pracovnicím ve shodě s jejich zařazením bez ohledu na jejich národnost, rasu, pohlaví, původ, sexuální orientaci, tělesnou a kulturní odlišnost, rodinný stav, věk nebo náboženské vyznání. Případné porušení zásad stanovených v Etickém kodexu řeší Etická komise VŠE.

Na Fakultě managementu mají jak studenti, tak zaměstnanci možnost pohovořit si o svých studijních pedagogických i osobních problémech s kvalifikovanou psychologičkou, která má s touto problematikou dlouhodobé zkušenosti ať již ze své praxe klinické psychologičky, tak i jako přednášející, sledující nejnovější trendy v psychologických teoriích.

### Internacionalizace

Fakulta managementu v roce 2018 aktivně participovala na zahraniční výjezdové i příjezdové mobilitě. Pro realizaci studentské a akademické mobility využívá především program ERASMUS+ a velmi bohatou partnerskou síť Vysoké školy ekonomické v Praze. V rámci tohoto programu v roce 2018 vyjelo 17 studentů bakalářského a magisterského programu. Dalších 10 studentů vyjelo formou jiného krátkodobého studijního pobytu. Fakultě se daří rozvíjet i zahraniční výjezdy formou odborných stáží. Takto v roce 2018 vyjeli 4 studenti. Program ERASMUS+ využívají i zaměstnanci fakulty. Při srovnání s minulým rokem jich vyjelo o 60% více, tj. celkem 8 (7 akademických pracovníků, 1 technickohospodářský pracovník).

Příjezdová mobilita není s ohledem na velikost fakulty a především její umístění v malém městě tak intenzivní. V roce 2018 zde bohužel nestudoval žádný výměnný student. Na druhou stranu počet přijíždějících akademiků se fakultě podařilo navýšit na pět. Na fakultě tak působili akademičtí pracovníci z Turecka, Litvy (2) a Slovenska (2). Úspěšným byl nadále tzv. Study and Experience Program, který je orientován na zahraniční studenty pražských fakult VŠE. Nabízí jim možnost studovat jeden intenzivní kurz v rozsahu 3 ECTS a zároveň poznat fakultu, Jindřichův Hradec a jeho okolí. Programu se v letním semestru zúčastnilo 19 studentů, v zimním semestru na fakultě studovalo 18 zahraničních studentů.



Obrázek 6 – Study and Experience Program 2018

Positivní trend studentské výjezdové mobility dokládá smysluplnost podpory ze strany fakulty. Ta studentské výjezdy podporuje mnoha formami, ať již zprostředkováním informací z Oddělení zahraničních

styků VŠE na fakultním webu, organizací informačních schůzek, administrativně prací koordinátorky zahraničních výjezdů a proděkana pro rozvoj a vnější vztahy a rovněž i finančně z prostředků stipendijního fondu. Určitou formu podpory představují i akce zaměřené na zahraniční mobilitu, jako jsou tzv. International Days, studentské přednášky, workshopy, nebo již tradiční každoroční výstava Naši studenti ve světě, které probíhají i díky podpoře projektu Rozvoj vzdělávací a dalších činností a podpora kvality na VŠE v Praze (CZ.02.2.69/0.0/0.0/16\_015/0002342). V roce 2018 byla nově založena skupina na síti Facebook „Zahraníční výjezdy na FM VŠE“, která je zaměřena na sdílení informací a zkušeností s výjezdy. Novinkou byla také fotosoutěž, do které mohli studenti přihlásit fotografie ze svých výjezdů. Prvního ročníku soutěže se zúčastnilo 9 studentů, kteří přihlásili 27 fotografií.



Obrázek 7 – International Days 2018

Rovněž i Studijní oddělení poskytuje vyjíždějícím studentům součinnost ve všech fázích procesu přípravy a realizace jejich studijních mobilit. Studenti mají maximální svobodu ve volbě odborných kurzů na zahraniční vysoké škole a získané kredity jsou jim plně uznávány do jejich českého studijního programu; v případě volitelných bloků rozhodnutím proděkana pro studium, v případě povinně volitelných či povinných kurzů pak po souhlasu garanta kurzu či oboru. Studentům, kteří jsou na konci svého studia, jsou automaticky přidělovány náhradní kreditní poukázky umožňující absolvování požadovaného objemu kurzů v zahraničí, a to až do jejich 100% výše.

Integrace zahraničních studentů probíhá díky úspěšné spolupráci fakulty s organizací ESN VŠE Praha Buddy System, která zajišťuje Buddy program na VŠE. O zahraniční studenty se tak po celou dobu jejich pobytu starají tzv. Buddies, tedy čeští studenti zapojení do tohoto programu. Studentům se intenzivně věnují především na začátku jejich pobytu, kdy je seznamují s prostředím fakulty a také města. Jsou jim ale

k dispozici i v průběhu semestru a pomáhají jim s řešením každodenních problémů a integrací do fakultního i běžného života. Zahraniční studenti jsou v kontaktu i s koordinátorkou zahraničních výjezdů, která se spolupodílí na organizaci jejich doprovodného programu (výlety, společenské a sportovní akce) a dohlíží na splnění všech formálních náležitostí pobytu. Studenti se rovněž mohou kdykoli obrátit s žádostí o pomoc na proděkana pro rozvoj a vnější vztahy.

Zahraniční akademičtí pracovníci mají vždy na fakultě svého mentora – obvykle osobu, která je na fakultu pozvala. Ta se jim věnuje po celou dobu pobytu, kdy je seznamuje s fakultou a rovněž zprostředkovává poznání města a jeho okolí. Prakticky ve všech případech se zahraniční akademici setkají alespoň s proděkanem pro rozvoj a vnější vztahy; v případě dlouhodobějšího pobytu mají možnost potkat se neformálně s celým vedením fakulty a dalšími pracovníky. Déle působícím akademikům je vyčleněna samostatná kancelář. Pokud o to hostující akademičtí pracovníci projeví zájem, mohou využít bezplatného ubytování přímo v objektu fakulty (bytové jednotky, 5. patro).

## Výzkumná, vývojová, umělecká a další tvůrčí činnost

Vědecko-výzkumná činnost je na Fakultě managementu soustavně a systematicky rozvíjena. Dochází k postupnému zvyšování kvality publikačních výstupů některých akademických pracovníků, přičemž za pozitivní jev lze považovat zejména skutečnost, že se začíná dařit nahrazovat vysoce kvalitní výstupy seniorních pracovníků, kteří v nedávné době fakultu opustili z důvodu vysokého věku. Stále platí, že publikační činnost větší části akademických pracovníků FM VŠE vykazuje rezervy. Jejich publikační činnost je nevyrovnaná jak z hlediska kvantity, tak z hlediska kvality, kdy převažují publikace typu konferenčních sborníků. Stejně tak se jen postupně daří naplňovat požadavky AACSB na status tzv. academically qualified. Rovněž se částečně daří větší oborové směřování publikační činnosti.

## Propojení tvůrčí činnosti s činností vzdělávací

Fakulta managementu považuje propojení tvůrčí a vzdělávací činnosti za zásadní úkol vysokoškolských pracovišť. Dlouhodobě usiluje o přirozené a kontinuální propojení tvůrčí činnosti jednotlivých akademických pracovníků v jejich disciplínách s obsahem předmětů, které tito pracovníci vyučují, zejména na magisterském a doktorském stupni studia. Nadějní studenti v magisterském a doktorském stupni studia se tvůrčí činnosti přímo účastní – ať již v rolích pomocných vědeckých sil, nebo

jako spoluřešitelé projektů a řešených grantů. Výsledky tvůrčí činnosti jsou pak dostupné všem členům akademické obce na sdíleném úložišti. Kromě seznamování s nejnovějšími výsledky vědeckého bádání jsou studenti seznamováni s principy vědecké práce a etiky, s obecným procesem vědeckého bádání. To reflektují i požadavky na kvalifikační práce, které – zejména v magisterském stupni studia – již mohou aspirovat na vlastní vědecký přínos.

V roce 2018 byla vyhlášena Soutěž studentské vědecko-odborné činnosti, která je zaměřená na excelentní studentské odborné práce (bakalářský a magisterský stupeň studia), a která vyvrcholí studentskou odbornou konferencí v roce 2019.

### Zapojení studentů do tvůrčí činnosti

Fakulta managementu zapojuje studenty bakalářského a magisterského stupně studia do tvůrčí činnosti několika způsoby. Nedílnou součástí studia jsou stáže a praxe u partnerů z řad organizací soukromého a veřejného sektoru, v jejichž rámci studenti získávají zkušenosti při řešení prakticky orientovaných problémů a uplatňují zde poznatky získané při výuce. Studenti tyto organizace poznávají i v rámci odborných exkurzí a mají možnost zpracovat na jimi zadaná témata kvalifikační práci. V této oblasti Fakulta managementu spolupracuje s více než 30 subjekty nejen z Jihočeského kraje, ale i z dalších regionů ČR.

Nejlepší kvalifikační práce, které nejsou oceněny v rámci soutěže ESOP, soutěží o Cenu děkana. Z nejlepších studentů se rovněž rekrutují pomocné vědecké síly přidělované vědeckým pracovníkům fakulty. Někteří z těchto studentů dosahují publikačních výstupů již během jejich bakalářského nebo magisterského studia. Studenti magisterského stupně studia se rovněž intenzivně zapojují do řešení projektů Interní grantové soutěže jako spoluřešitelé projektů. Nejlepší studenti magisterského studia se účastní i konference pro mladé akademické pracovníky a studenty doktorského studia, přičemž se jim podařilo získat za výsledky jejich vědecké práce i ocenění pro nejlepší vystupující.

### Účelové finanční prostředky na výzkum, vývoj a inovace

Fakulta managementu získala v roce 2018 účelové finanční prostředky na výzkum, vývoj a inovace v celkové výši 1 043 567 Kč. Kromě 68 122 Kč, které byly vynaloženy na administrativu Interní grantové soutěže, byly veškeré zbývající prostředky vynaloženy na projekty Interní grantové soutěže. Tato soutěž slouží zejména k podpoře projektů mladých akademických pracovníků a studentů doktorského studia. Celkem bylo podpořeno 9 projektů o celkovém rozpočtu 975 450 Kč. Z této částky bylo dodavatelům uhrzeno 396 411,06 Kč. Jednalo se výhradně o úhradu

nákladů spojených s publikováním výsledků tvůrčí činnosti (korektorské služby, překlady) či konferenční poplatky, cestovní výdaje, ubytování.

Tabulka 25 – Projekty specifického vysokoškolského výzkumu v roce 2018

Stav	Číslo	Název	Rozpočet
pokračující	49/2017	Rozdíly v procesech identifikace a formování organizační identity v ziskových a neziskových organizacích Navrhovatel: Ing. Dagmar Balgová	116,14
pokračující	64/2017	Hodnocení efektivity nestátních neziskových organizací na příkladu Českého červeného kříže Navrhovatel: Ing. Klára Koblížková	63,79
pokračující	68/2017	Organizace vědecké konference na FM Navrhovatel: Ing. Lucie Váchová, Ph.D.	86,08
pokračující	78/2017	Manažerské styly uplatňované ve zdravotnictví a jejich vliv na vybrané indikátory Navrhovatel: Ing. Martina Bednářová	119,67
pokračující	86/2017	Marketing 2020: Socioekonomické důsledky technologických inovací na příkladu marketingu Navrhovatel: Mgr. Klára Šimůnková	84,05
nový	1/2018	Výzkum faktorů ovlivňujících efektivitu reklam na českém mediálním trhu Navrhovatel: Ing. Daria Gunina	179,91
nový	17/2018	HR management v kontextu sociálních služeb pro seniory Navrhovatel: Ing. Agáta Marková	102,02
nový	24/2018	Hodnocení efektivnosti podnikového vzdělávání jako součást HRM Navrhovatel: Mgr. Irena Miková	120,00
nový	38/2018	Manažerské rozhodování: konstrukce, design a ověřování modelů rozhodování za rizika a za neurčitosti Navrhovatel: Ing. Kateřina Smejkalová	103,79

### Podpora studentů doktorských studijních programů a pracovníků na post-doktorandských pozicích

Základním pilířem podpory studentů doktorského studia je Interní grantová soutěž (IGS). Navrhovatelé či řešitelé projektů Interní grantové soutěže jsou téměř výhradně studenti doktorského studia. Soutěž představuje významnou podporu jejich publikačních aktivit v počátcích jejich akademické kariéry. Studenti si rovněž osvojí zásady řízení vlastního výzkumného týmu, rozpočtu a harmonogramu, což zužitkují v dalších fázích své akademické kariéry, kdy se pokouší získat projekty z externích zdrojů (např. GAČR).

Další podpora studentům doktorského studia a mladým akademickým pracovníkům směřuje z nerozdělených prostředků na Institucionální

podporu na rozvoj výzkumných organizací. V roce 2018 bylo v této kapitole čerpáno přes 125 tisíc Kč, které sloužily na úhradu výjezdů na konference, stáže, semináře, workshopy a letní školy.

Pro studenty doktorského studia se každoročně pořádají semináře, které slouží k rozvoji jejich schopností – např. uplatnit výsledky vlastního výzkumu či vést výuku. V roce 2018 tak byl realizován kurz/workshop akademického psaní.

Činnost studentů doktorského studia je vyhodnocována s pravidelnou periodicitou a ve spolupráci s vedoucími kateder a školiteli čtyřikrát ročně. Je hodnoceno naplňování Standardu doktoranda a aktivity nad rámec minimálních požadavků. Nadstandardní výkony či aktivity jsou odměňovány mimořádnými stipendii. Studenti doktorského studia jsou rovněž hodnoceni z hlediska publikačních výstupů. Odměňování probíhá prostřednictvím stejného mechanismu jako u akademických pracovníků fakulty. Výrazně jsou bonifikovány zejména kvalitní časopisecké články (zejména oborové, z ranku ABS).

Fakulta managementu každoročně pořádá i vědeckou konferenci doktorandů a mladých vědeckých pracovníků. Každý student doktorského studia má za povinnost alespoň jednou za studium na této konferenci vystoupit. Konference má přitom podobu spíše diskusní platformy, na které se studentům dostane podrobné zpětné vazby k jejich výzkumným záměrům či výsledkům.



Obrázek 8 – Vědecká konference doktorandů a mladých vědeckých pracovníků 2018

Vybraní pracovníci na tzv. post-doktorandských pozicích využívají specifickou podporu zaměřenou na podporu juniorních akademických pracovníků. Tato podpora zahrnuje zejména podporu tvůrčí činnosti s cílem co nejdříve naplnit kritéria pro habilitační řízení. V roce 2018 byl tak podpořen Mgr. Michal Šimůnek, Ph.D. (půlroční mobilita ve Výmaru

v Německu), či Ing. Michal Novák, Ph.D. (měsíční stáž na School of Economics and Business Kaunas University of Technology).

## Podíl aplikační sféry na tvorbě a uskutečňování studijních programů

Odborníci z partnerských firem Fakulty managementu i z dalších organizací soukromého a veřejného sektoru se podílejí na přímé výuce a tím přinášejí studentům praktický pohled na teoretickou problematiku. V roce 2018 došlo i díky realizaci projektu Rozvoj vzdělávací a dalších činností a podpora kvality na VŠE v Praze (CZ.02.2.69/0.0/0.0/16\_015/0 002342) k navýšení počtu zapojených odborníků. Ti přednášeli v rámci modulů jako např. Finanční management, Znalostní management, Mezinárodní management a marketing, Management a marketingu sportu, nebo Účetnictví a základy daní.

## Spolupráce s aplikační sférou na tvorbě a přenosu inovací a jejich komercializaci

Fakulta managementu se dlouhodobě snaží posílit spolupráci s aplikační sférou na tvorbě a přenosu inovací. V roce 2018 realizovala smluvní výzkum v objemu 90 tis. Kč. Jednalo se o odborné poradenství při tvorbě strategie rozvoje cestovního ruchu pro Destinační management Česká Kanada a zpracování výsledků dotazníkového šetření v rámci projektu zaměřeného na vyhodnocování výkonnosti destinací metodou 3E pro agenturu CzechTourism.

## Zajišťování kvality a hodnocení realizovaných činností

Stejně jako v předchozích letech pokračuje Fakulta managementu v nastavování vnitřních řídicích procesů s ohledem na rámec kvality stanovený boloňským procesem. Z hlediska interních metrik kvality terciárního vzdělávání stanovených v Standards and Guidelines for Quality Assurance in the European Higher Education Area jsou plně implementovány monitorovací mechanismy v částech 1.2 a 1.3.

Výstupy z výukového procesu jsou sledovány s ohledem na potřeby partnerů a zaměstnavatelů z praxe. Každá samostatná součást studijního programu definuje výstupy z učení a požadavky, podle kterých jsou studenti evaluováni. Studijní systém umožňuje ke každé studijní jednotce a ke každému participujícímu vyučujícímu sbírat od studentů (anonymní) zpětnou vazbu. Tyto výsledky jsou pravidelně vyhodnocovány na úrovni celého studijního programu, kateder, i jednotlivých

předmětů, a studenti jsou zpětně informováni o výsledku zpětné vazby. Zpětnou vazbu k jednotlivým pracovníkům a předmětům řeší po skončení semestru s jednotlivými pracovníky vedoucí kateder. V případě závažnějších připomínek se pedagog vyjadřuje k výsledkům zpětné vazby a navrhuje opatření. S tímto vyjádřením jsou seznámeni i studenti.

Nastavení systému zajišťování kvality se řídí vnitřními předpisy, zejména Pravidly systému zajišťování kvality vzdělávací, tvůrčí a s nimi souvisejících činností a vnitřního hodnocení kvality vzdělávací, tvůrčí a s nimi souvisejících činností VŠE. Za účelem sladění všech požadavků, ať již na úrovni národní akreditace, mezinárodní akreditace AACSB či vnitřních předpisů školy a fakulty, je v rámci projektu Rozvoj vzdělávací a dalších činností a podpora kvality na VŠE v Praze (CZ.02.2.69/0.0/0.0/16\_015/00 02342) zřízena pracovní skupina, která úzce spolupracuje s Akreditační radou fakulty.

Jako každoročně došlo i v roce 2018 k pravidelné evaluaci činnosti akademických pracovníků. Tento systém je postupně doplňován o všechny aspekty činnosti akademického pracovníka. V oblasti tvůrčí činnosti se jedná zejména o naplňování Publikačního standardu akademického/vědeckého pracovníka Fakulty managementu.

Vyústěním snah o nastavení procesů k zajišťování kvality bylo získání Institucionální akreditace, v rámci které je Vysoká škola ekonomická v Praze oprávněna akreditovat všechny studijní programy náležející do oblasti ekonomických oborů samostatně. Fakulta managementu získala akreditaci pro všechny tři stupně studia na deset let.

## Národní a mezinárodní excelence

Fakulta managementu v roce 2018 řešila jeden projekt GAČR (Úspěšnost organizací z hlediska profesního vzdělávání: identifikace klíčových faktorů), dva projekty TAČR (Revitalizace městských center a dalších veřejných prostorů v České republice: problémy, zahraniční inspirace, možnosti řešení, Léčba a péče o osoby s Alzheimerovou chorobou – ekonomická zátěž v kontextu perspektiv vývoje nových léků) a dva projekty Interreg (ENTER-transfer, Advancement of the economic and social innovation through the creation of the environment enabling business succession, OptiPro 4.0: Optimalizace výrobních procesů – Průmysl 4.0 v pohraniční oblasti bavorsko-české). Další tři projekty byly podány pro rok 2019 s tím, že ke konci roku 2018 byly všechny projekty přijaty k řešení (Identifikace schémat časového vývoje indikátorů chudoby a sociálního vyčlenění domácností založená na vícerozměrných panelových datech smíšeného typu, Manažerské rozhodování: racionalita paradoxního chování, Vliv nositele změny na organizační design).

Rovněž se daří rozvíjet mezinárodní rozměr tvůrčí činnosti, fakulta každoročně vysílá i přijímá rostoucí počet akademických pracovníků.

Vysoká škola ekonomická úspěšně obhájila v roce 2018 sebeevaluační zprávu a postoupila tak do další fáze získávání prestižní mezinárodní akreditace AACSB.

## Třetí role

Fakulta managementu je jedinou vysokoškolskou institucí nejen ve městě Jindřichův Hradec, ale i v celém jeho poměrně rozsáhlém spádovém okolí. Fakulta se v rámci své třetí role primárně snaží zprostředkovat místní veřejnosti nové informace a odborné znalosti, a to především formou populárně-naučných přednášek, příp. seminářů, nebo interaktivními workshopy. V roce 2018 se fakulta zaměřila na téma informační společnosti a rizik spojených s vyhledáváním informací na internetu. Realizovala také placené vzdělávací kurzy místním obchodním společenstvem zaměřené na efektivní využívání programu Excel.

Knihovna Fakulty managementu v roce 2018 rozšířila další služby pro své uživatele. V prvním patře knihovny vznikl tzv. samoobslužný koutek, ve kterém mají uživatelé knihovny k dispozici kancelářské potřeby a v případě potřeby k zapůjčení i deštníky. Pro studenty prvních ročníků byl u centrálního výpůjčního pultu na začátku zimního semestru připraven výběr povinné literatury podle předmětů. Studenti si tak mohli sestavit vlastní balíček knih k vypůjčení. Pro uživatele knihovny byl dále pořízen tzv. bibliobox, box k vracení vypůjčených knih mimo otevírací dobu knihovny. Po ukončení provozní doby knihovny je instalován u vstupu do knihovny. Fakultní knihovna v tomto roce prohloubila svoji činnost i v informačním vzdělávání, kdy společně s Centrem informačních a knihovnických služeb VŠE uspořádala řadu odborných seminářů. Knihovna FM přivítala také studenty středních škol, kterým byly představeny služby vysokoškolské knihovny a připraveny přednášky na téma vyhledávání informací a citování. Knihovna začala spolupracovat s Univerzitou třetího věku na Fakultě managementu, kde se podílela na přednáškové činnosti. V prostorách knihovny se uskutečnily dvě výstavy, navazující „Fakulta managementu v zrcadle času“ a v rámci setkání s absolventy Homecoming 2018 i výstava „Naši absolventi“.

Třetí role vysokoškolské instituce je naplňována i přes Univerzitu třetího věku, která má na fakultě dlouholetou tradici. V roce 2018 její kurzy absolvovalo 448 studentů z řad obyvatel města a blízkého okolí. Ti měli možnost docházet na 19 kurzů. Jejich tematické zaměření bylo z oblasti společensko-vědní (Za historií, osobnostmi a přírodou z Jindřichova Hradce až na Šumavu, Trénink paměti, poznávacích schopností a koncentrace), jazykové (angličtina a němčina), tělovýchovné (Rekondiční cvičení pro seniory) a také z oblasti moderních technologií (Výpočetní technika pro pokročilé, Praktický kurz digitální fotografie). Díky realizaci projektu podpořeného ze zdrojů Interní rozvojové soutěže VŠE bylo možné do programu U3V zařadit i přednášku externího odborníka a také

realizovat dvě odborné exkurze, o které byl mezi studenty U3V velký zájem. Došlo tak ke kvalitativnímu posunu univerzity, který bude dále umocněn obdobným projektem v roce 2019.

Fakultě se daří spolupracovat s mnoha podnikatelskými subjekty v regionu. Jde především o zprostředkování odborné praxe pro studenty fakulty, zpracování kvalifikačních prací, či přímé zapojování odborníků z regionálního trhu práce do výuky. V rámci řešení projektu „Interreg CENTRAL EUROPE: ENTER-transfer: Advancement of the economic and social innovation through the creation of the environment enabling business succession“ se specificky zaměřuje na problematiku nástupnictví v rodinných firmách, kterých v regionu působí celá řada. Přenáší tak poznatky z akademické sféry do podnikatelské praxe s cílem usnadnit mnohdy nelehký proces předávání rodinné firmy nástupcům.



Obrázek 9 – Seminář Nástupnictví v rodinných firmách 2018

Fakulta také dlouhodobě spolupracuje s představiteli Místní akční skupiny Česká Kanada, jejímž je zakládajícím členem. Podílil se na naplňování strategie rozvoje celého území, kdy se odborníci z fakulty účastní výběru a posuzování vhodných projektů. V roce 2018 fakulta navázala spolupráci s Destinačním managementem Česká Kanada. Zaměstnanci fakulty se podíleli na tvorbě strategie rozvoje cestovního ruchu v této destinaci. Ve spolupráci s místním zastoupením Hospodářské komory ČR byl v říjnu také realizován další Veletrh středních škol, kterého se účastnilo více než 30 vystavovatelů.

Fakulta se i v roce 2018 zapojila do kulturního, společenského a sportovního života ve městě. Nabídl místním občanům celou řadu společenských nebo sportovních událostí, kterých se mohli účastnit – např. reprezentační ples, velikonoční plavecké štafety, divadelní představení spolku

FAMA, vernisáže výstav v Knihovnickém a informačním centru, charitativní běh Alfa Run, oslavu svátku Halloween, nebo vánoční trhy.

## Závěr

Závěrem této výroční zprávy se nechceme a nebudeme příliš ohlížet za rokem 2018. Posouzení toho, zda to byl pro Fakultu managementu úspěšný či neúspěšný rok a nakolik se fakultě a jejím pracovníkům dařilo naplňovat vizi a strategické cíle, ponecháváme na čtenářích. Nicméně musíme přiznat, že je na první pohled zřejmé, že se akademickým pracovníkům fakulty stále nedaří dosahovat požadovaných výsledků v činnostech, které jsou hodnoceny Metodikou 17+, tedy v oblasti výstupů vědecké činnosti v oborových impaktovaných časopisech, i když i v této oblasti se několik velmi kvalitních výstupů podařilo realizovat. V oblasti zvyšování kvalifikace jsme zaznamenali jistý posun, nicméně i nadále je potřeba klást důraz na habilitace, případně profesorská řízení mladých pracovníků fakulty. A přes dílčí úspěchy v oblasti internacionalizace i toto pole vyžaduje neutuchající pozornost. Velkým úspěchem je přirozeně získání akreditace studijních programů v rámci Institucionální akreditace.

Na tomto místě zejména naznačme, s jakými východisky a úkoly vstupujeme do roku 2019:

Fakultu čeká příprava žádosti k Národnímu akreditačnímu úřadu o akreditaci habilitačního řízení. Kromě toho bude pokračovat v rozvoji internacionalizace. Zde plánujeme akreditovat v angličtině vedlejší specializaci Podnikový management a nadále posilovat výuku v anglickém jazyce s výhledovým směřováním k získání double degree programu společně s některou zahraniční univerzitou. Proces mezinárodní akreditace AACSB bude vyžadovat další kolo sebehodnotící zprávy včetně hodnocení akademických pracovníků. Musí pokračovat úsilí o udržení, či dokonce vylepšení podílu akademicky kvalifikovaných pracovníků. A v neposlední řadě prioritami zůstává i získání dostatečného počtu kvalitních studentů, posílení kvalitní publikační činnosti akademických pracovníků a doktorandů a podpora kvalifikačního růstu pracovníků fakulty.

## TABULKOVÁ PŘÍLOHA VÝROČNÍ ZPRÁVY

## Tabulky

Tabulka 2.1 Akreditované studijní programy (počty)

Vysoká škola ekonomická v Praze		Bakalářské studium		Magisterské studium		Navazující magisterské studium		Doktorské studium		CELKEM
		P	K/D	P	K/D	P	K/D	P	K/D	
Fakulta managementu										
Skupiny akreditovaných studijních programů	KKOV									
přírodní vědy a nauky	11-18									0
technické vědy a nauky	21-39									0
zeměděl.-les. a veter. vědy a nauky	41,43									0
zdravot., lékař. a farm. vědy a nauky	51-53									0
společenské vědy, nauky a služby	61,67,71-73									0
ekonomie	62,65	1	1			1	1	1	1	6
právo, právní a veřejnosprávní činnost	68									0
pedagogika, učitelství a sociál. péče	74,75									0
obory z oblasti psychologie	77									0
vědy a nauky o kultuře a umění	81,82									0
Fakulta celkem	X	1	1	0	0	1	1	1	1	6

P = prezenční

K/D = kombinované / distanční

**Tabulka 2.2 Studijní programy v cizím jazyce (počty)**

Vysoká škola ekonomická v Praze		Bakalářské studium		Magisterské studium		Navazující magisterské studium		Doktorské studium		CELKEM
		P	K/D	P	K/D	P	K/D	P	K/D	
Fakulta managementu										
Skupiny akreditovaných studijních programů	KKOV									
přírodní vědy a nauky	11-18									0
technické vědy a nauky	21-39									0
zeměděl.-les. a veter. vědy a nauky	41,43									0
zdravot., lékař. a farm. vědy a nauky	51-53									0
společenské vědy, nauky a služby	61,67,71-73									0
ekonomie	62,65							1	1	2
právo, právní a veřejnosprávní činnost	68									0
pedagogika, učitelství a sociál. péče	74,75									0
obory z oblasti psychologie	77									0
vědy a nauky o kultuře a umění	81,82									0
Fakulta celkem	x	0	0	0	0	0	0	1	1	2

P = prezenční      K/D = kombinované / distanční



**Tabulka 2.4 Akreditované studijní programy uskutečňované společně s jinou vysokou školou nebo s veřejnou výzkumnou institucí se sídlem v ČR**

Fakulta managementu VŠE	
Název studijního programu 1	management
Skupina KKOV	6208V037
Partnerská vysoká škola/ instituce*	UTIA CAS CR
Počátek realizace programu	1.3.2004
Délka studia (semestry)	6
Typ programu (bakalářský, navazující magisterský, magisterský, doktorský)	doktorský
Popis organizace studia, včetně přijímání studentů a ukončení	<p>"K doktorskému studiu na Fakultě managementu mohou být přijati absolventi ukončeného inženýrského resp. magisterského ekonomicko-manažerského studia na vysoké škole. Uchazeči jsou přijímáni na základě přijímacího řízení. Předpokládaný počet přijatých uchazečů vychází z kapacitních možností fakulty a školitelů.</p> <p>Přijímací zkoušky se skládají ze dvou částí:</p> <p>Odborná zkouška – koná se formou rozpravy k Představě o zaměření disertační práce zpracované formou vědecké eseje, resp. k problematice studijního programu, na který se uchazeč hlásí. Posuzuje se přitom odborný zájem, znalost studijního programu a celková připravenost uchazeče k doktorskému studiu.</p> <p>Zkouška z cizího jazyka – doba trvání zkoušky cca 30 min a její součástí je četba odborného textu, sumarizace, obsah, případně překlad do češtiny, rozprava na téma odborné specializace kandidáta a jeho výzkumného zaměření.</p> <p>Všichni studenti povinně skládají zkoušku z anglického jazyka. Vládní stipendisté skládají navíc zkoušku z českého jazyka.</p> <p>Pro zahraniční studenty, kteří studují český program, platí stejné požadavky na přijímací zkoušky jako pro vládní stipendisty; výjimku tvoří pouze studenti ze Slovenské republiky, kteří skládají zkoušku jako studenti z České republiky.</p> <p>Případné výjimky ve výběru jazyka v rámci přijímacích zkoušek jsou v pravomoci děkana fakulty, který rozhodne na základě písemné žádosti.</p> <p>Pro řádné ukončení studia musí student splnit všechny studijní povinnosti stanovené studijním plánem nebo individuálním studijním plánem podle akreditace studijního programu. V doktorském studiu se jedná o obhajobu disertační práce."</p>
Počet aktivních studií k 31. 12.	32

Pozn.: \* Jedná se například o akreditované studijní programy uskutečňované společně s AV ČR či s jinými veřejnými výzkumnými institucemi se sídlem v ČR.

**Souhrnné informace k tab. 2.4**

Fakulta managementu VŠE	Bakalářské studium	Magisterské studium	Navazující magisterské studium	Doktorské studium
Počet studijních programů				1
Počet studentů v těchto programech				32

**Tabulka 2.6 Kurzy celoživotního vzdělávání (CŽV) na fakultě (počty kurzů)**

Vysoká škola ekonomická v Praze		Kurzy orientované na výkon povolání			Kurzy zájmové			U3V	CELKEM
		do 15 hod	do 100 hod	více	do 15 hod	do 100 hod	více		
Fakulta managementu									
Skupiny akreditovaných studijních programů	KKOV								
přírodní vědy a nauky	11-18								0
technické vědy a nauky	21-39	6						3	9
zeměděl.-les. a veter. vědy a nauky	41,43								0
zdravot., lékař. a farm. vědy a nauky	51-53								0
společenské vědy, nauky a služby	61,67,71-73		3	4				16	23
ekonomie	62,65		1						1
právo, právní a veřejnosprávní činnost	68								0
pedagogika, učitelství a sociál. péče	74,75								0
obory z oblasti psychologie	77								0
vědy a nauky o kultuře a umění	81,82								0
CELKEM		6	4	4	0	0	0	19	33

**Tabulka 2.7 Kurzy celoživotního vzdělávání (CŽV) na fakultě (počty účastníků)**

Vysoká škola ekonomická v Praze		Kurzy orientované na výkon povolání			Kurzy zájmové			U3V	CELKEM
		do 15 hod	do 100 hod	více	do 15 hod	do 100 hod	více		
Fakulta managementu									
Skupiny akreditovaných studijních programů	KKOV								
přírodní vědy a nauky	11-18								
technické vědy a nauky	21-39	33						23	56
zeměděl.-les. a veter. vědy a nauky	41,43								
zdravot., lékař. a farm. vědy a nauky	51-53								
společenské vědy, nauky a služby	61,67,71-73		5	18				425	448
ekonomie	62,65		15						15
právo, právní a veřejnosprávní činnost	68								
pedagogika, učitelství a sociál. péče	74,75								
obory z oblasti psychologie	77								
vědy a nauky o kultuře a umění	81,82								
<b>CELKEM</b>		33	20	18				448	519

\* Pozn.: Jelikož jsou vykazovány fyzické osoby, které se mohou účastnit i více kurzů není údaj celkem součtem předcházejících řádků či sloupců, ale odráží stav reálného celkového počtu účastníků kurzů.

**Tabulka 3.1 Studenti v akreditovaných studijních programech (počty)**

Vysoká škola ekonomická v Praze		Bakalářské studium		Magisterské studium		Navazující magisterské studium		Doktorské studium		CELKEM
		P	K/D	P	K/D	P	K/D	P	K/D	
Fakulta managementu										
Skupiny akreditovaných studijních programů	KKOV									
ekonomie	62,65	223	175			176	418	17	16	1025
Fakulta celkem	X	223	175	0	0	176	418	17	16	1025
Z toho počet žen na fakultě	X	139	101			120	274	13	7	654
Z toho počet cizinců na fakultě	X	31	25			25	33	1	1	116

P = prezenční K/D = kombinované / distanční

**Tabulka 3.2 Studenti – samoplátcí\* (počty studií)**

Vysoká škola ekonomická v Praze		Bakalářské studium		Magisterské studium		Navazující magisterské studium		Doktorské studium		CELKEM
		P	K/D	P	K/D	P	K/D	P	K/D	
Fakulta managementu										
Skupiny akreditovaných studijních programů	KKOV									
ekonomie	62,65	49	89			36	108			282
Fakulta celkem	X	49	89	0	0	36	108	0	0	282

P = prezenční K/D = kombinované / distanční

\* Samoplátcem se rozumí osoba (student), která si své studium hradí v plné výši sám/sama a vysoká škola jej nevykazuje v počtech studentů rozhodných pro určení výše státního příspěvku na vzdělávací činnost.

**Tabulka 3.3 Studijní neúspěšnost 1. ročníku studia**

Vysoká škola ekonomická v Praze	Bakalářské studium			Magisterské studium			Navazující magisterské studium			Doktorské studium			CELKEM
	P	K/D	CELKEM	P	K/D	CELKEM	P	K/D	CELKEM	P	K/D	CELKEM	
Fakulta managementu	35,5%	48,2%	40,6%				15,6%	16,1%	15,9%	0,0%	0,0%	0,0%	26,6%

P = prezenční K/D = kombinované / distanční

**Tabulka 3.4 Stipendia studentům podle účelu stipendia**

Fakulta managementu VŠE	Počty studentů	Průměrná výše stipendia
Účel stipendia		
za vynikající studijní výsledky dle § 91 odst. 2 písm. a)	63	4788
za vynikající vědecké, výzkumné, vývojové, umělecké nebo další tvůrčí výsledky dle § 91 odst. 2 písm. b)	30	3416
na výzkumnou, vývojovou a inovační činnost podle zvláštního právního předpisu, § 91 odst.2 písm. c)		
v případě tíživé sociální situace studenta dle § 91 odst. 2 písm. d)		
v případě tíživé sociální situace studenta dle § 91 odst. 3	7	27855
v případech zvláštního zřetele hodných dle § 91 odst. 2 písm. e)		
z toho ubytovací stipendium	403	4530
na podporu studia v zahraničí dle § 91 odst. 4 písm. a)	24	23541
na podporu studia v ČR dle § 91 odst. 4 písm. b)		
studentům doktorských studijních programů dle § 91 odst. 4 písm. c)	21	82716
jiná stipendia	45	11910
<b>CELKEM</b>	<b>190</b>	<b>18 090</b>

P = prezenční K/D = kombinované / distanční

**Tabulka 4.1 Absolventi akreditovaných studijních programů (počty absolvovaných studií)**

Vysoká škola ekonomická v Praze		Bakalářské studium		Magisterské studium		Navazující magisterské studium		Doktorské studium		CELKEM
		P	K/D	P	K/D	P	K/D	P	K/D	
Fakulta managementu	KKOV									
ekonomie	62,65	54	25			54	98	0	6	237
Fakulta celkem	X	54	25	0	0	54	98	0	6	237
Z toho počet žen na fakultě	X	35	14			37	68	0	1	155
Z toho počet cizinců na fakultě	X	9	1			2	3	0	0	15

P = prezenční K/D = kombinované / distanční

**Tabulka 5.1 Zájem o studium na fakultě**

Vysoká škola ekonomická v Praze		Bakalářské studium				Navazující magisterské studium				Doktorské studium			
		Počet uchazečů	Počet přihlášek	Počet přijetí	Počet zápisů ke studiu	Počet uchazečů	Počet přihlášek	Počet přijetí	Počet zápisů ke studiu	Počet uchazečů	Počet přihlášek	Počet přijetí	Počet zápisů ke studiu
Fakulta managementu													
ekonomie	62,65	357	360	268	146	449	458	294	239	9	9	8	8
Fakulta celkem	X	357	360	268	146	449	458	294	239	9	9	8	8

P = prezenční K/D = kombinované / distanční

**Tabulka 6.1 Akademičtí a vědečtí pracovníci (přepočtené počty)**

Vysoká škola ekonomická v Praze	Akademičtí pracovníci						Vědečtí pracovníci*			Ostatní zaměstnanci	CELKEM zaměstnanci	
	CEL-KEM ak. prac.	Profe-soři	Docenti	Asis-tenti	Lektoři	Vědečtí,	Postdok	Ostatní věd. prac.				
Fakulta managementu	34,47	1,83	7,33	22,24	1,00	0,00	2,07	0,37	0,57	1,49	26,38	63,28
Z toho počet žen	13,27	0,00	3,00	9,40	0,00	0,00	0,87	0,00	0,57	1,49	17,21	32,54

\* Vědeckým pracovníkem se v tomto případě rozumí osoba, která není akademickým pracovníkem (dle §70 zákona č. 111/1998 Sb., o vysokých školách)

**Tabulka 6.2 Věková struktura akademických a vědeckých pracovníků (počty fyzických osob)**

Vysoká škola ekonomická v Praze	Akademičtí pracovníci											Vědecktí pracovníci*					CEL-KEM	Z t. ženy		
	Profesoři		Docenti		Odborní asistenti		Asistenti		Lektoři		Vědecktí, výzkumní a vývojoví pracovníci podílející se na pedagog. činnosti		Postdok	Ph.D. studenti		Ostatní věd. prac.				
Fakulta managementu	CEL-KEM	CEL-KEM	CEL-KEM	CEL-KEM	CEL-KEM	CEL-KEM	CEL-KEM	CEL-KEM	CEL-KEM	CEL-KEM	CEL-KEM	CEL-KEM	CEL-KEM	CEL-KEM	CEL-KEM	CEL-KEM	CEL-KEM	CEL-KEM	CEL-KEM	CEL-KEM
do 29 let	0	0	0	0	0	0	0	0	0	0	0	0	0	0	1	1	0	0	1	1
30-39 let	0	0	2	0	7	3	0	0	0	0	1	0	1	0	0	0	0	0	11	3
40-49 let	0	0	2	1	9	1	1	0	0	0	1	0	0	0	0	0	0	0	13	2
50-59 let	0	0	1	0	4	3	0	0	0	0	2	0	0	0	0	0	0	0	7	3
60-69 let	0	0	3	2	4	3	0	0	0	0	1	0	0	0	0	0	0	0	8	5
nad 70 let	2	0	0	0	1	1	0	0	0	0	1	0	0	0	0	0	0	0	4	1
<b>CELKEM</b>	<b>2</b>	<b>0</b>	<b>8</b>	<b>3</b>	<b>25</b>	<b>11</b>	<b>1</b>	<b>0</b>	<b>0</b>	<b>0</b>	<b>6</b>	<b>0</b>	<b>1</b>	<b>0</b>	<b>1</b>	<b>1</b>	<b>0</b>	<b>44</b>	<b>15</b>	

\* Vědeckým pracovníkem se v tomto případě rozumí osoba, která není akademickým pracovníkem (dle §70 zákona č. 111/1998 Sb., o vysokých školách)

**Tabulka 6.3 Počty akademických pracovníků podle rozsahu pracovních úvazků a nejvyšší dosažené kvalifikace (počty fyzických osob dle rozsahu úvazků)**

Fakulta managementu	Akademičtí pracovníci								Vědecktí pracovníci*		CELKEM	z toho ženy
	prof.		doc.		DrSc., CSc., Dr., Ph.D., Th.D.		ostatní		CELKEM	ženy		
Rozsahy úvazků	CELKEM	ženy	CELKEM	ženy	CELKEM	ženy	CELKEM	ženy	CELKEM	ženy	CELKEM	ženy
do 0,3	0	0	0	0	0	0	0	0	8	1	8	1
0,31–0,5	1	0	1	0	2	2	1	1	0	0	5	3
0,51–0,7	0	0	0	0	1	0	0	0	0	0	1	0
0,71–1,0	1	0	7	3	19	6	3	2	0	0	30	11
více než 1	0	0	0	0	0	0	0	0	0	0	0	0
<b>CELKEM</b>	<b>2</b>	<b>0</b>	<b>8</b>	<b>3</b>	<b>22</b>	<b>8</b>	<b>4</b>	<b>3</b>	<b>8</b>	<b>1</b>	<b>44</b>	<b>15</b>

Pozn.: Uvádí se pouze nejvyšší dosažený akademický titul

\* Vědeckým pracovníkem se v tomto případě rozumí osoba, která není akademickým pracovníkem (dle §70 zákona č. 111/1998 Sb., o vysokých školách)

**Tabulka 6.4 Vedoucí pracovníci (fyzické osoby)**

Fakulta managementu	Rektor/ Děkan	Prorektor/ Proděkan	Akademický senát	Vědecká/ umělecká/ akademická rada	Kvestor/ Tajemník	Správní rada	Ředitel ústavu, vysoko- školského zemědělského nebo lesního statku	Vedoucí katedry/ institutu/ výzkumného pracoviště	Vedoucí pracovníci CELKEM
Celkem	1	3	9	8	1		0	3	25
z toho ženy	0	0	6	0	0	0	0	0	6

**Tabulka 6.5 Akademičtí pracovníci\* s cizím státním občanstvím (počty fyzických osob)**

Vysoká škola ekono- mická v Praze	Akademičtí pracovníci					Vědečtí pracovníci**			
	Profesoři	Docenti	Odborní asistenti	Asistenti	Lektoři	Vědečtí, výzk. a vý- vojoví pracovníci podílející se na pe- dagog. činnosti	Postdok	Ph.D. stu- denti	Ostatní věd. prac.
Fakulta manage- mentu		1		1				0,56	
v tom: Německo									
Polsko									
Rakousko									
Slovensko		1							
ostatní státy EU									
ostatní státy mimo EU				1				0,56	
ženy z celkového počtu (bez ohledu na státní občanství)		0		0				0,56	

\* Osoby, které mají s vysokou školou uzavřený pracovněprávní vztah

\*\* Vědeckým pracovníkem se v tomto případě rozumí osoba, která není akademickým pracovníkem (dle §70 zákona č. 111/1998 Sb., o vysokých školách)



**Tabulka 6.6 Nově jmenovaní docenti a profesoři (počty)**

Fakulta managementu VŠE	Počet			Věkový průměr nově jmenovaných
	Na dané VŠ		Kmenoví zaměstnanci VŠ jmenovaní na jiné VŠ	
	Celkem	Z toho kmenoví zaměstnanci dané VŠ		
Profesoři jmenovaní v roce 2018	0	0	0	0
z toho ženy	0	0	0	0
Docenti jmenovaní v roce 2018	1	1	0	43
z toho ženy	0	0	0	0

**Tabulka 7.1 Zapojení vysoké školy do programů mezinárodní spolupráce (bez ohledu na zdroj financování)**

Fakulta managementu VŠE	H2020/ 7. rámcový program EK			CELKEM
	CELKEM	Z toho Marie-Curie Actions	Ostatní	
Počet projektů*			3	3
Počet vyslaných studentů**				0
Počet přijatých studentů***				0
Počet vyslaných akademických a vědeckých pracovníků****			1	1
Počet přijatých akademických a vědeckých pracovníků*****				0
Dotace v tis. Kč*****			2716,836	2716,836

\* Jedná se o v daném roce probíhající projekty.

\*\* Vyjíždějící studenti (tj. počty výjezdů) – kteří v roce 2018 absolvovali zahraniční pobyt; započítávají se i ti studenti, jejichž pobyt začal v roce 2016. Započítávají se pouze studenti, jejichž pobyt trval více než 4 týdny (28 dní). Pokud VŠ uvádí i jinak dlouhé výjezdy, uvede to v poznámce k tabulce.

\*\*\* Příjíždějící studenti (tj. počty příjezdů) – kteří přijeli v roce 2018; započítávají se i ti studenti, jejichž pobyt začal v roce 2016. Započítávají se pouze studenti, jejichž pobyt trval více než 4 týdny (28 dní). Pokud VŠ uvádí i jinak dlouhé výjezdy, uvede to v poznámce k tabulce.

\*\*\*\* Vyjíždějící akademičtí pracovníci (tj. počty výjezdů) – kteří v roce 2018 absolvovali zahraniční pobyt; započítávají se i ti pracovníci, jejichž pobyt začal v roce 2017.

\*\*\*\*\* Příjíždějící akademičtí pracovníci (tj. počty příjezdů) – kteří přijeli v roce 2018; započítávají se i ti pracovníci, jejichž pobyt začal v roce 2017.

\*\*\*\*\* Uvedené částky představují celkové finanční zdroje projektů, včetně spolufinancování MŠMT.

**Tabulka 7.2 Mobilita studentů, akademických a ostatních pracovníků podle zemí\*\*\*\*\* (bez ohledu na zdroj financování)**

Fakulta managementu VŠE	Počet vyslaných studentů*		Počet přijatých studentů**	Počet vyslaných akad. pracovníků***	Počet přijatých akad. pracovníků****	Počet vyslaných ost. pracovníků***	Počet přijatých ost. pracovníků****	CELKEM za zemi
Země	Celkem	Z toho abs. stáže*****						
Belgické království	1							1
Čínská lidová republika	4							4
Estonská republika				1				1
Francouzská republika	3			2				5
Italská republika				2				2
Japonsko	1							1
Kanada	2							2
Korejská republika				1				1
Litevská republika				3	2			5
Nizozemsko	2							2
Norské království	2							2
Polská republika	1			1				2
Rakouská republika				1				1
Slovenská republika	2	2		2	2			6
Slovinská republika	3	1						3
Spojené království Velké Británie a Severního Irsku	1			2				3
Spojené státy americké	1	1		1				2
Spojené státy mexické	2							2
Spolková republika Německo	3							3
Španělské království	3			2				5
Švédské království				1				1
Thajské království				3				3
Turecká republika					1			1
Vietnam				1				1
CELKEM	31	4	0	23	5	0	0	59

\* Vyjíždějící studenti (tj. počty výjezdů) – studenti, kteří v roce 2018 absolvovali (ukončili) zahraniční pobyt; započítávají se i ti studenti, jejichž pobyt začal v roce 2016. Započítávají se pouze studenti, jejichž pobyt trval alespoň 2 týdny (14 dní).

\*\* Přijíždějící studenti (tj. počty příjezdů) – studenti, kteří přijeli v roce 2018; započítávají se i ti studenti, jejichž pobyt začal v roce 2017. Započítávají se pouze studenti, jejichž pobyt trval alespoň 2 týdny (14 dní).

\*\*\* Vyjíždějící akademičtí/ostatní pracovníci (tj. počty výjezdů) – pracovníci, kteří v roce 2018 absolvovali (ukončili) zahraniční pobyt; započítávají se i ti pracovníci, jejichž pobyt začal v roce 2017. Započítávají se pouze pracovníci, jejichž pobyt trval alespoň 5 dní.

\*\*\*\* Přijíždějící akademičtí/ostatní pracovníci (tj. počty příjezdů) – pracovníci, kteří přijeli v roce 2018; započítávají se i ti pracovníci, jejichž pobyt začal v roce 2017. Započítávají se pouze pracovníci, jejichž pobyt trval alespoň 5 dní.

\*\*\*\*\* Absolventskou stáží se rozumí praktická stáž v zahraničním podniku nebo organizaci v délce 2–12 měsíců, která je započatá po úspěšném absolvování studia a ukončená do jednoho roku od absolvování studia. Absolventská stáž je realizována na základě trojstranné dohody mezi studentem, vysílající vysokoškolskou institucí a přijímající organizací, institucí, podnikem.

**Tabulka 7.3 Mobilita absolventů (podíly absolvovaných studií)**

Fakulta managementu VŠE	Bakalářské studium		Navazující magisterské studium		Doktorské studium		CELKEM	
	podíl	počet	podíl	počet	podíl	počet	podíl	počet
Podíl absolventů, kteří během svého studia vyjeli na zahraniční pobyt v délce alespoň 14 dní [%]	3,8%	3	1,3%	2	33,3%	2	2,9%	7
Podíl absolventů doktorského studia, u nichž délka zahraničního pobytu dosáhla alespoň 1 měsíc (tj. 30 dní) [%]					33,3%	2	33,3%	2

**Tabulka 8.1 Konference (spolu)pořádané vysokou školou (počty)**

Vysoká škola ekonomická v Praze	S počtem účastníků vyšším než 60	Mezinárodní konference*
Fakulta managementu	1	3

\* Mezinárodní konference je taková konference, které se účastní alespoň jeden zahraniční řečník a jejíž všechny příspěvky jsou lokalizované do alespoň jednoho z následujících jazyků - angličtina, francouzština, němčina, nebo do jazyka vlastnímu oborovému zaměření dané konference, např. pro filologické obory.

**Tabulka 8.2 Odborníci\* z aplikační sféry podílející se na výuce a na praxi v akreditovaných studijních programech (počty)**

VŠE v Praze	Osoby mající pracovní právní vztah s vysokou školou nebo její součástí			Osoby nemající pracovní právní vztah s vysokou školou nebo její součástí		
	Počet osob podílejících se na výuce	Počet osob podílejících se na vedení závěrečné práce	Počet osob podílejících se na praxi	Počet osob podílejících se na výuce	Počet osob podílejících se na vedení závěrečné práce	Počet osob podílejících se na praxi***
Fakulta managementu	11	0	0	3	2	60
z toho ženy	4	0	0	1	0	38

\* Odborníci z aplikační sféry podílející se alespoň z jedné třetiny časového rozvrhu na výuce alespoň jednoho kurzu nebo jsou vedoucími závěrečné práce studenta. Pokud daný pracovník je kmenovým zaměstnancem dané VŠ/fakulty, měl by mít minimálně stejně velký úvazek i mimo VŠ/fakultu.

\*\* Fakulta nebo jiná součást vysoké školy uskutečňující akreditovaný studijní program/obor.

\*\*\* Jedná se o osoby mající přímou zodpovědnost za výkon odborné praxe studenta.

**Tabulka 8.4 Transfer znalostí a výsledků výzkumu do praxe**

Fakulta managementu VŠE	V ČR	V zahraničí	Počet CELKEM	Příjmy CELKEM
Počet nových spin-off/start-up podniků*				
Patentové přihlášky podané	0	0	0	
Udělené patenty**	0	0	0	
Zapsané užité vzory	0	0	0	
Licenční smlouvy platné k 31. 12.			0	
Licenční smlouvy nově uzavřené			0	
Smluvní výzkum***, konzultace a poradenství***			2	90 000 Kč
Placené vzdělávací kurzy pro zaměstnance subjektů aplikační sféry***			2	46 919 Kč

*Licenční smlouva* je definována jako poskytnutí práva ve sjednaném rozsahu a na sjednaném území na nabytí či poskytnutí licence na některou z ochran duševního a průmyslového vlastnictví. Licenční smlouvy se uzavírají k patentovaným vynálezům, resp. zapsaným užitným vzorům, průmyslovým vzorům, topografií polovodičových výrobků, novým odrůdám rostlin a plemenům zvířat či k ochranným známkám písemnou smlouvou. Poskytovatel opravňuje nabyvatele ve sjednaném rozsahu a na sjednaném území k výkonu práv z duševního a průmyslového vlastnictví a nabyvatel se zavazuje k poskytování určité úplaty (licenční poplatky) nebo jiné majetkové hodnoty. Nabyvateli přitom nehrozí obvinění z narušení duševního vlastnictví či autorského práva ze strany poskytovatele.

*Smluvní výzkum* je výzkum na zakázku, který vychází ze spolupráce (interakce) specificky plní především výzkumné potřeby subjektů aplikační sféry a vysokoškolská instituce je pro subjekt aplikační sféry realizuje dle jeho požadavků a potřeb. Za tento výzkum jsou jí tímto subjektem poskytovány finanční prostředky. Typicky zahrnuje rozsáhlejší projekty, originální výzkum a psaný report. Obvykle bývá výzkum na zakázku zadán jednou konkrétní externí organizací (pro její potřebu). Není rozhodující, zda finanční prostředky, které subjekt aplikační sféry na takový smluvní výzkum vynaložil, pochází z veřejných či soukromých zdrojů. Za smluvní výzkum nelze považovat případ, kdy je vysoká škola příjemcem účelové podpory na aplikovaný výzkum.

*Placené vzdělávací kurzy* prohlubující kvalifikaci zaměstnanců subjektů aplikační sféry (např. podnikové vzdělávací kurzy). Subjektem aplikační sféry se zde rozumí právnická osoba, jejíž hlavní činností není výzkum a vývoj. Může se jednat o podnikatelský subjekt, orgán veřejné správy, neziskovou organizaci, apod. - vždy s podmínkou, že hlavní činnost není výzkumná. Výnosy budou zahrnuty z těch vzdělávacích kurzů, které jsou „na zakázku“, tzn. po dohodě s danou organizací pro její zaměstnance. Nejedná se zde o vyčíslení nákladů účastníků vzdělávacích kurzů, kteří jsou zaměstnaní ve společnosti, která splňuje výše uvedenou definici. Naopak, jedná se o kurzy, jež vznikly po dohodě s vybranou společností, neboť tato chtěla školit své zaměstnance.

*Konzultace a poradenství* je založeno na poskytnutí expertní rady, názoru či činnosti, jenž závisí na vysoké míře intelektuálních vstupních zdrojů od vysokoškolské instituce ke klientovi. Vysoká škola za úplatu a v souladu s tržními podmínkami poskytuje konzultační a poradenské služby subjektům aplikační sféry. Hlavním požadovaným výstupem konzultace není vytvoření nové znalosti (vědomosti), ale porozumění nebo pochopení určitého stavu.

### Souhrnné informace k tab. 8.4

Nově uzavřené licenční smlouvy, smluvní výzkum, konzultace, poradenství a placené vzdělávací kurzy pro zaměstnance subjektů aplikační sféry	Celkový počet	Celkové příjmy
	4	136 919 Kč
	Průměrný příjem na 1 zakázku	
	34 230 Kč	

**Tabulka 12.1 Ubytování, stravování**

Fakulta managementu VŠE	Počet
Lůžková kapacita kolejí VŠ (Švecova JH) celková	277
Počet lůžek v pronajatých zařízeních	0
Počet podaných žádostí/rezervací o ubytování k 31/12/2018	136
Počet kladně vyřízených žádostí/rezervací o ubytování k 31/12/2018	136
Počet lůžkodnů v roce 2018	26 926
Počet hlavních jídel vydaných v roce 2018 studentům	8 945
Počet hlavních jídel vydaných v roce 2018 zaměstnancům vysoké školy	11 936
Počet hlavních jídel vydaných v roce 2018 ostatním strážníkům	33 672

**Tabulka 12.2 Vysokoškolské knihovny**

Fakulta managementu VŠE	Počet
Přírůstek knihovního fondu za rok	833
z toho přírůstek fyzických jednotek	833
z toho přírůstek e-knih v trvalém nákupu	0
Knihovní fond celkem	40703
z toho přírůstek fyzických jednotek	40703
z toho přírůstek e-knih v trvalém nákupu	0
Počet odebíraných titulů periodik:	
– fyzicky	40
– elektronicky (odhad)*	1
– v obou formách**	1

\* Uvádějí se pouze tituly periodik, které knihovna sama předplácí (resp. získává darem, výměnou) v papírové nebo elektronické verzi; nezahrnují se další periodika, k nimž mají uživatelé knihovny přístup v rámci konsorcií na plnotextové zdroje.

\*\* Do počtu titulů v obou formách se uvádějí pouze tituly, kde jsou obě formy placené zvlášť (tzn. v případě, že je předplácena tištěná forma a elektronická je jako bonus zdarma, uvádí se pouze tištěná forma atd.).







## **Výroční zpráva za rok 2018**

Redakce Mgr. Ing. Martin Luštický, Ph.D., a kol.  
Sazba a grafická úprava Mgr. Václav Urban,  
Jindřichův Hradec 2019